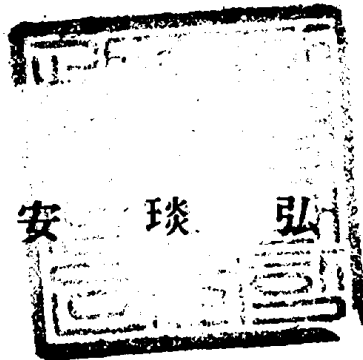


碩士學位論文

韓國體育行政의 問題點과
그 改善方案에 관한 研究



1990年 6月

漢城大學 行政大學院

一般行政專攻

碩士學位論文

韓國體育行政의 問題點과
그 改善方案에 관한 研究

指導教授 鄭 成 澤

이 論文을 行政學碩士學位 論文으로 提出함.

1990年 6月 日

漢城大學 行政大學院

一般行政專攻

安 琰 弘

安琰弘의 行政學碩士學位 論文을 認准함.

1990年 6月 日

審査委員長 

審査委員 

審査委員 

〈目 次〉

第 1 章 序論	1
第 1 節 研究目的	1
第 2 節 研究範圍 및 研究方法	2
第 2 章 體育行政의 理論的 背景	4
第 1 節 體育行政 意義	4
第 2 節 體育行政의 機構變遷	5
第 3 節 實態分析을 爲한 理論的 模型	15
1. 分析要素 船定의 背景	15
2. 分析要素의 船定	16
3. 分析을 爲한 模型設定	19
第 3 章 韓國 體育行政의 實態分析과 그 問題點	24
第 1 節 體育施設	24
第 2 節 體育財政	29
第 3 節 體育人 福祉制度	34
第 4 節 體育人力	38
第 4 章 體育行政의 改善方案	43
第 1 節 體育施設의 改善 및 擴充方案	43
第 2 節 體育財政의 育成方案	45
第 3 節 體育人 福祉制度의 擴充	46
第 4 節 體育人力의 效率的 利用	48
第 5 章 結論	50
參考文獻	52
ABSTRACT	54

圖 表 目 次

〈도2-1〉 8·15解放 당시 文敎部 機構	6
〈도2-2〉 革命 文敎職制	8
〈도2-3〉 文敎部 構成表	9
〈도2-4〉 體育部 行政 機構表	10
〈도2-5〉 體育部 行政 機構表	11
〈도2-6〉 大韓體育會 機構表	13
〈도2-7〉 서울올림픽 紀念 國民體育進興功團	14
〈도2-8〉 實態分析을 爲한 模型設定	20

表 目次

〈丑3-1〉 體育施設の 地域別 施設別 現況	22
〈丑3-2〉 公共體育施設の 地域別 施設別 現況	23
〈丑3-3〉 學校體育施設の 地域別 施設別 現況	24
〈丑3-4〉 職場體育施設の 地域別 施設別 現況	25
〈丑3-5〉 民間體育施設の 地域別 施設別 現況	26
〈丑3-6〉 GNP 対 公共體育費 財源	30
〈丑3-7〉 公共體育費 財源의 構成費	30
〈丑3-8〉 政府豫算 對 體育部豫算	31
〈丑3-9〉 國民體育 振興基金表	32
〈丑3-10〉 競技力向上 年金支給對象 競技種目	34
〈丑3-11〉 國際大會 評價數值	34
〈丑3-12〉 競技力向上 研究年金 支給表	35
〈丑3-13〉 政府의 體育訓長 決定基準	36

第 1 章 序論

第1節 研究目的

體育行政은 8·15해방후 現在까지 거의 形式에 치우친 감이 없지 않았다. 1960년대 후반에서 부터 最近까지의 體育行政은 大衆化와 체육인구의 저변확대라는 大專制하에 시행되어 왔으나 體育의 重要性을 파악하지 못하고 있고, 일선 體育행정인들의 政策的인 면을 등한시 하여왔으며 體育행정도 一線 學校의 行政에 치우쳐 왔다.

그러나 1982년 이래로 行政部내에 體育部가 신설되어 體育行政이 全般的으로 활발히 進行되고 있다. 그런데도 體育에 대한 政府當局의 소극적인 政策的 傾向과 一般국민들의 인식부족으로 인해 大衆化가 이루어 지지 못하고 있다.

現代國家에서 體育行政은 重要한 的의를 갖는다. 따라서 國民체력 향상과 健康增進, 體育발전의 政策을 꾸준하게 시행해야할 必要性이 생기는 것이다.

韓國은 1986년 아시안 게임과 1988년 서울올림픽을 성대히 치뤘음으로서, 體育振興에 關한 정책적인 배려가 增加 되었다.

John Locke 말했듯이 身體활동은 인간이 생물적인 존재임을 나타내어 주며, 또한 身體활동은 本質的인 人間行爲를 표현해 줌으로서 그 重要性이 인지되고 있다.¹⁾

體育의 大衆化와 體育인구의 저변확대는 한국체육계의 당면한 과제이며 시대적 要請이기도 하다. 따라서 體育이나 스포츠의 補給은 國民의 신체적, 도덕적 건전성을 의미 하는것 뿐만 아니라 國民적 기품과 명랑성의 기품을 위해서도 중요한 的의를 갖는다.²⁾

현대사회에 있어서 國民體位는 그 나라의 미래에 큰 영향을 가져오는 것이므로 國民체위 향상을 통해 명랑한 사회 기틀을 마련하고 體育文化 수준의 향상에 總力

1) 이규동, "체육사상" 「한국체육학회지」, 제21권, 제2호, (서울:한국체육학회, 1984) p.91.

2) 대한체육회, 「체육백서」, 1972, p.135.

을 다해야 할 것이다. 이러한 측면에서 체육발전의 사회적 關心과 효율적인 機能과 합리적 組織은 체육운영을 위해 중요한 관건이 된다.

따라서 기능의 效率性을 기하기 위해서는 조직적인 行政制度와 機構가 뒷받침되어야 하고 국가적 차원에서 체육에 대한 인식이 제고되어야 하며, 또한 체육행정의 활성화에 대한 지원체제가 지속되어야 할 것이다.

인간은 체육활동의 참가를 통해서 조직력과 팀 멤버간의 協同精神을 가지게 되는바, 이로인해 共同體 意識이 조장되어 인간 개개인의 인격완성에 도움이 되고 더 나아가 국민전체의 건강증진과 國民體力 향상에 이바지하게 될 것이다.

따라서 本研究는 체육행정의 實態를 分析하여 행정운영에 대한 重要性을 把握함과 동시에 그 問題點을 추출하여 해결방안을 나열해 봄으로서 合理的이고 效率的인 체육행정의 模型을 제시해 보려는데 그 目的이 있다. 또한 모형설정을 통해 체육행정의 問題點을 도출시키고 그 改善方案을 찾아내어 한국체육정책을 수립하는 과정에 올바른 방향을 提示해 보려는 것도 부차적인 연구 목적이라고 할 수 있다.

第2節 研究範圍 및 研究方法.

本論文의 순서는 체육행정의 理論的 背景, 체육행정의 實態分析和 그 問題點, 체육행정의 改善方案, 結論으로 나열되어 있다.

체육행정의 이론적 배경은 文獻과 論文 등을 통해 체육행정의 意義, 機構, 歷史 등을 서술하였고, 研究模型은 한국 체육행정에 가장 중점을 두어야 할 사항인 體育財政, 體育施設, 體育人力, 體育人 福祉制度를 中心으로 설정되었다. 이러한 체육행정의 중점사항인 4개 영역을 추출함에 있어서 한국 체육행정 기구의 變遷과 현재의 체육부 組織과 그 산하단체인 大韓體育會와 서울올림픽기념 국민체육진흥공단을 참조하였으며, 각종의 체육에 관한 論文과 文獻을 참고하였다.

또 이론적 체계를 세우기 위해 각종 통계자료를 수집하여 분석하였고, 체육전문인과 체육행정 실무자 및 일선 체육지도자의 面談을 통해 체육행정의 問題點 抽出과 改善方案을 마련하고자 노력했다.

상술한 바를 중심으로 연구범위를 설정해 보면,

첫째:한국 체육행정의 이론을 기초로한 체육행정 機構의 組織과 歷史를 해방이후 부터 現在에 이르기 까지 살펴 보았다.

둘째:한국 체육행정의 전반적인 문제점을 분석하기 위해 이론적 模型을 설정하여 體育施設, 體育財政, 體育人力 및 體育人 福祉로 나누어 진단하고자 한다.

셋째:한국 체육행정에 내재된 問題點을 中心으로 체육행정의 改善方案을 摸索하여 보았다.

이러한 범위내에서 본 연구를 進行, 技術함에 있어 몇가지 制約點을 발견할 수 있다.

첫째:본 연구가 한국 체육행정의 制度的인 측면을 中心으로 이루어진 결과 외국 의 체육행정과 比較分析 하지 못하였다.

둘째:본 연구를 함에있어 시간의 제약상 直接 調查가 불가능하여 각종문헌과 통계자료로 이론의 체계를 세웠다.

셋째:체육행정의 여러분야중 체육시설, 체육재정, 체육인력, 체육인 복지에 限定하여 연구를 진행하였기 때문에 體育技術的인 側面, 체육정책과 체육기획에 관한 行政的 側面, 국제체육교류 등의 분야가 등한시 되는 制限點이 도출되었다.

제 2 장 體育行政의 理論的 背景

제1절 體育行政의 意義

체육행정이란 체육정책을 執行하는 행정기관의 業務로서 法에따라 정해진 정책을 관장하여 집행부에서 행해지는 指導的 內容과 管理的 內容을 포함한 것으로 체육에 관한 행정과 체육을 위한 행정이라 말 할수 있다.

체육에 관한 行政이라면 教育, 軍事에 관한 행정이라는 말과같이 행정이란 커다란 덩어리의 한부분으로서 체육이라는 한정된 분야에 관한 행정부분으로서 체육이라는 한정된 분야에 관한 행정을 의미하고, 체육을 위한 행정이라 함은 체육활동全般에 관해 總括하는 활동으로서, 행정이라는 뜻을 강조하는 것이며, 체육활동을 效果的으로 성취하기 위한 行政이라 하겠다.

오늘날 행정을 정치적 領域을 포함하는 통치과정과 관련시켜 생각해 볼때 행정을 사무만을 기술적으로 처리하고 국가목적의 달성을 위하여 사람과 물자를 관리하는 것이 정부의 활동이다.

그러나 行政이란 전반관리를 의미하며 경영, 조직, 교육, 업무, 지도, 기획 등과 상호 關聯性이 있는 것으로 행정 그 자체가 목적이 아닌 효과적인 目的達成을 위한 手段으로서 목적인 일을 성취하고 기본체제 질서를 세우는 것으로서 계획, 조직, 지휘, 재정, 예산편성, 인원배치, 조정, 평가, 보고 등이 調整되어 통일된 절차가 필요한 것이다.

또한 행정은 고도의 목적을 달성하기 위한 수단으로서의 의미를 가지며 구성원이 공동적인 目標를 修行하기 위하여 協同하는 집단간의 합리적 행동을 의미 하기도 한다.

이러한 이론은 체육행정에도 適用되는 것으로써 체육과 관련시켜보면, 體育은 개개인의 잠재적 가치를 구현 함으로서 인간을 형성시키는 작용이라 한다면, 이러한 바탕위에 체육이라는 特性을 고려하여 체육행정이 効率的으로 이루어 特性을 고려하여 체육행정이 効率的으로 이루어 져야 할 것이다.

체육이란 體育學者들에 의하면, 활발한 근육활동과 그에 따르는 반응, 그리고 그 반응에 따른 개인적 결과에 관계되는 모든 教育過程이라 하였다.

결국 인간은 완전한 人格과 體力을 갖추지 못한 未熟한 상태이므로 이것을 보완하기 위해서는 체육이 필요하며, 그러므로 체육을 통한 신체활동을 통해서 인간을 형성시키는 教育이라 하겠다.

체육행정은 體育部가 관리하고 있는데 체육부 산하 體育振興國에서는 生活體育과, 體育施設 등이 있는데, 국민들의 여망인 체육의 活性化에 노력하여 체육을 확대, 보급하여 앞으로 늘어날 체육인구에 對應 하였으면 한다.

第2節 體育行政의 機構變遷

1. 建國以後 第2共和國까지의 體育行政 機構

日本 제국주의 下의 식민지 教育정책은 우리나라 靑少年의 체육에 별로 힘을 기울이지 않았다.

즉, 국민을 위한 社會體育은 전무화하였고 일반체육 활동도 미미하였던 것으로 생각된다.

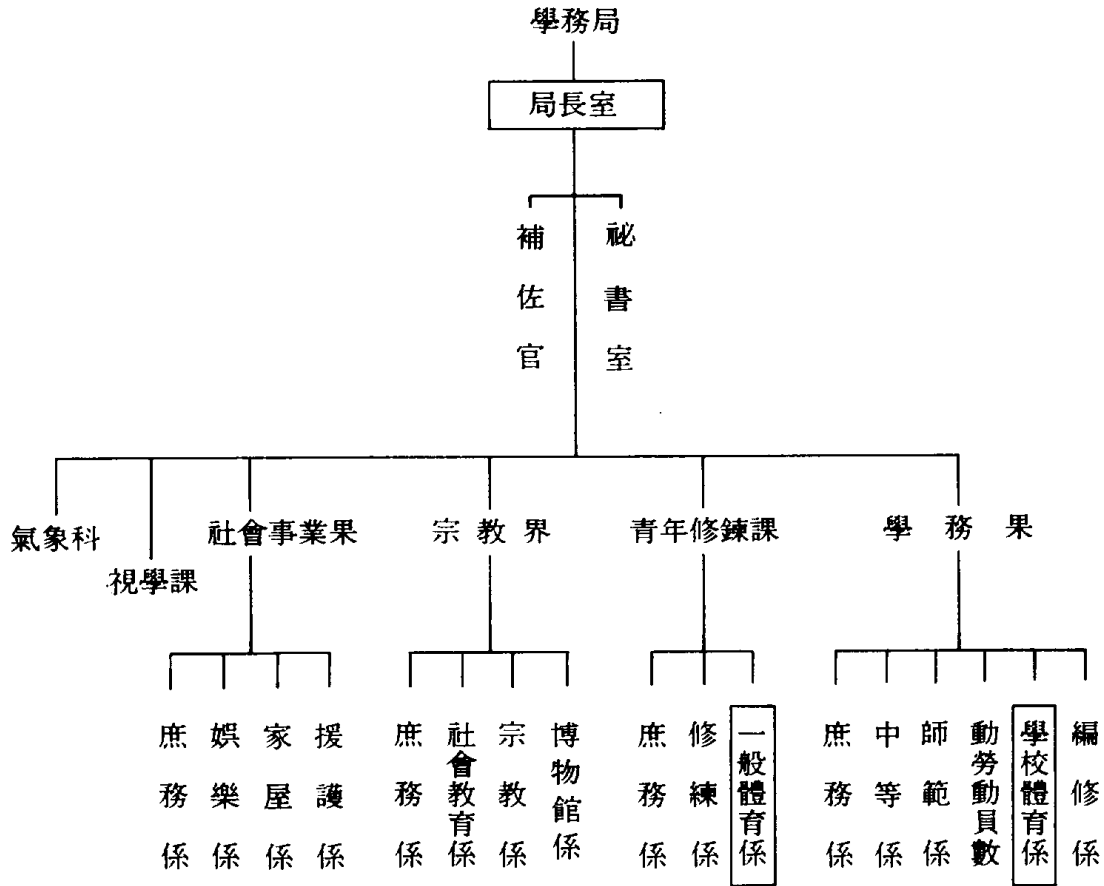
이러한 일제의 체육정책은 일제말기의 태평양 전쟁의 발발시부터 전체주의적 국방체육 체제로 轉換하면서 전쟁능력을 높일 목적으로 체육교육의 방향을 改編하여 실시 하였다. 이 당시의 행정기구는 체육행정을 전담하는 기관을 따로 두지 않고 다만 신체활동이란 名目하에 군인으로서의 필요한 군사훈련에만 치중 하였다.

1945년 8·15해방당시의 체육행정은 이러한 일제시대의 機構를 그대로 踏襲하였으나, 그후에 체육행정 조직은 약간의 변동이 가하여 졌다.

<도2-1>에서 보는 바와 같이 文教部내의 학무국의 기구는 학무과, 청년수련과, 사회사업과 등의 6과로 편성 되었는데, 學務科內에 서무계, 중등계, 사범계, 전문대학계, 근로동원계, 학교체육계, 편수계를 두었고, 청년수련과내에 서무계, 수련계, 일반 체육계를 두게 되었다. 이것이 最初의 한국 체육행정기구의 發足으로 볼 수 있다.

그러나 이당시의 체육활동은 아주 미미하였으며 체육행정 자체도 유치적인 존재에 지나지 않았다.

〈圖2-1〉 8·15解放當時 文教部 機構



자료: 김종철 「教育行政의 理論과 實際」 (서울: 교육과학사, 1970) p.87.

한국의 체육행정 제도에 근본적인 改革을 가 하기 시작한 것은 미군정 시대였다. 이러한 미군정시대의 체육행정 기구로서 문교부, 교화국 내의 체육과의 新設을 들 수 있으며, 체육과는 다시 일반체육계와 단체체육계로 分類 되었다.

이는 체육행정을 위한 기초적인 出發點으로 간주 할 수 있겠다.

1948년 8월 15일 한국 정부수립 後에 정부 조직은 12부 4처 2위원회 3청으로 改正 되었으나 체육행정의 전반적인 활동은 그리 활발하지 못했다.

당시의 文教部는 보통교육국, 고등교육국, 과학교육국, 편집국으로 편제가 되었으

며, 체육을 담당하는 체육과는 문화국의 山河로 분류 되었다.

체육활동을 專擔하는 체육과는 年間 30만원의 活動豫算을 가지고 4~5명의 소수 직원이 국민체육 및 전국민 保健에 이르기 까지 광범위한 영역까지 활동 해야하는 여건에 처해 있었기 때문에 체육활동은 유명무실 했을 뿐만 아니라 겨우 명맥을 유지 할 정도였다.

따라서 체육과에서는 體育政策 樹立이나 體育振興 運動은 말할것도 없고 체육에 關한 實態 마저도 제대로 파악하지 못하고 있었던 것이다.

2. 第3,4 共和國의 體育行政 機構

건국초기의 미미했던 체육활동은 5·16군사혁명을 계기로 하여 일대 革新을 가져 오는 밑바탕을 마련하게 되었다.

체육행정 機構면에서 종래의 문화국에 속해있던 체육과를 독립시켜 더욱 확장, 강화 하였고 예산상으로도 대폭 增額되어 1억원의 활동 자금을 확보하게 되었으며, 직원도 종래의 4~5명에서 20여명으로 대폭 增員 되었다.³⁾

또한 국민체육 진흥을 위한 國民體育 振興法이 제정됨으로서 체육행정을 강력히 추진할 수 있는 礎石을 마련하게 되었다.(도2-2 참조)

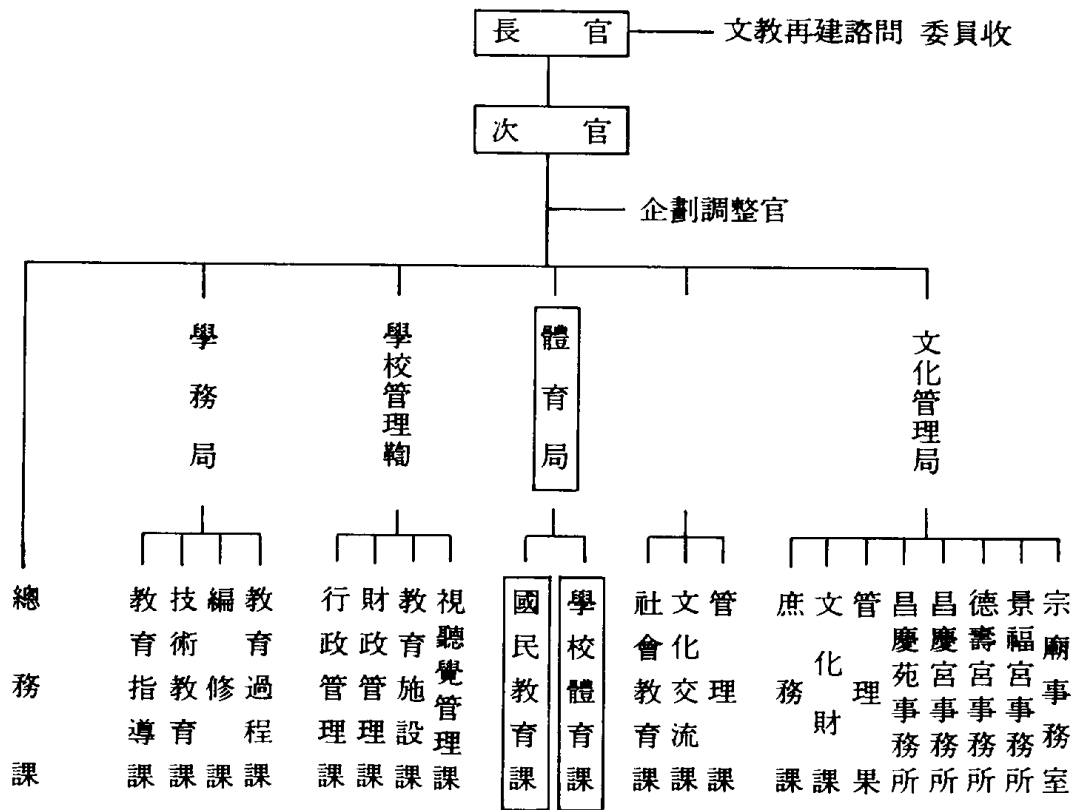
그러나 가장 중요한 학교체육은 상급학교에 진학하기 위한 교육준비에 너무 치우쳐 일부를 다른 教科 科目으로 對替하는 일이 허다하여 法定수업시간을 확보하지 못하는 경우가 많았다. 이러한 상태에서 학교체육은 유명무실한 상태로 체육활동을 통해서 바라는 전인교육의 효과는 畧할수 없게 되었으며, 그로인한 학생들의 體位는 저하되기 시작했다.

이러한 상황을 해소하기 위해 革命政府는 1961년 8월 21일에 法律 第681號를 公布하여 중학교, 고등학교, 대학교의 입학에 관한 감시조치법을 정하고 각급학교의 입학고사에 체력검사 제도를 導入하여 체위향상을 도모하려 하였다.

당시 체력검사의 배점은 입학시험 總點의 7분의 1을 차지하게 되었는데, 이에 학생들은 체육 점수를 잘받기 위해 상당한 노력을 하게 되었으며, 그결과 매년

3) 大韓教育聯合會, 韓國教育年鑑, 1962, p.223.

〈圖2-2〉 革命 文教職制, 1961. 10.



자료: 大韓教育聯合會, 「韓國教育 年鑑」, (서울: 대한교육연합회, 1962), p.23.

학기초에 실시하는 신체검사, 체력검사에 나타난 학생들의 體力과 體位는 놀랄만큼 향상되었다.

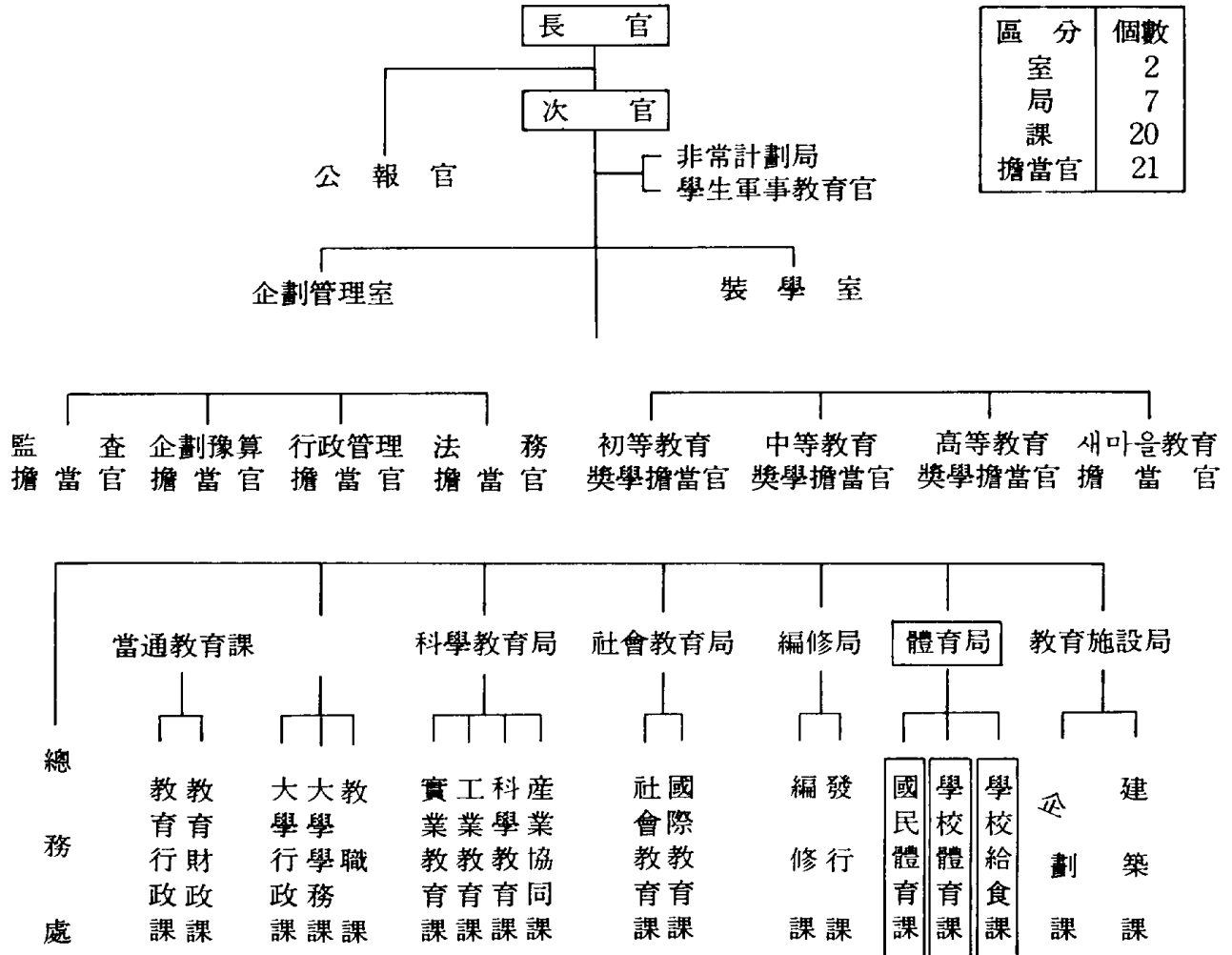
1963년 12월 7일 문교부기구 改編으로 인해 문예체육국으로 개편되어 8·15이전과 비슷한 기구로 환원하게 되었다.

1968년 문교부 組織法이 변경되어 문예체육국은 사회체육국으로 변경됨과 동시에 체육과로 분리되었다. 그후 1970년과 1974년의 체육행정 조직의 개편을 통해 체육국의 독립이 실현되었으며, 이로부터 체육활동이 本格化 되는 계기를 마련하게 되었다. 이는 〈圖2-3〉 에 나타나 있다.

이러한 체육행정 기구의 改編과 국민체육과 整備를 통해 체육활동이 活氣를 띠기 시작했고, 체육국은 학교체육과, 국제경기과, 교육협력과로 세분되어 국민체육 정책의 樹立과 振興이 강화되었으며, 국무총리 直屬下의 국민체육 委員會를 두어 체육

에 관한 기본정책을 論議하게 되었다.

〈圖2-3〉 文教部 構成表



자료: 大韓教育聯合會, 「韓國教育 年鑑」(서울: 大韓教育聯合會, 1974), p.187.

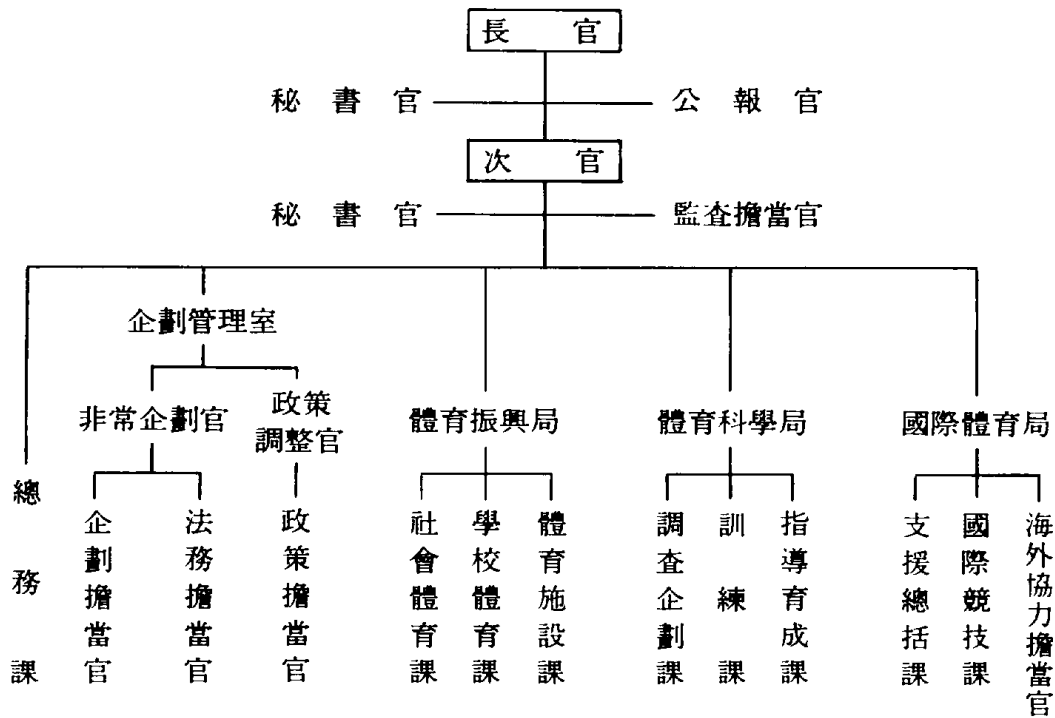
3. 第5共和國 以後 現在까지의 體育行政 機構

1980년 9월 30일 西獨의 바덴바덴에서 開催된 국제 올림픽 위원회에서 日本의 나고야를 물리치고 서울올림픽 유치에 성공함으로써 체육활동은 活氣를 띠기 시작했다.

이어 1981년 11월 21일 서울올림픽 조직위원회가 發足되었고, 1981년 11월 26일

86아시안 게임의開催가發表됨에 따라 정부는 국민체육의 체계적 향상과 1986년 아시안 게임과 1988년 서울 올림픽등 국제경기 대회에 효과적으로 對處하기 위하여 체육행정 的總執行部로써 業務를 修行할 수 있는 1982년 3월 20일에 체육부를 發足하게 되었다.<圖2-4 參照>

〈圖2-4〉 體育部 行政 機構表



자료:體育部, 「韓國體育」, 1984, p.22.

獨立된 體育部는 체육국제국, 체육과학국, 체육진흥국, 기획관리실, 즉 3局 1室로 두어 業務를 修行하게 되었다.

體育振興局에서는 사회체육과, 학교체육과, 체육시설과를 두어 실질적인 體育全般에 관해 힘쓰게 되었고, 기획관리실 傘下의 部署들은 거의 行政業務에 치중을 두었다.

또한 국제체육국은 국제시대에 발맞추어 체육의 국제화에 萬全을 다하였고, 선수과견, 해외전지훈련 등으로 스포츠의 平準化 現狀에 힘을 기울이고 있다.

그리고 86아시안 게임과 88서울올림픽을 상대히 치름으로 인해 한국체육에 拍車

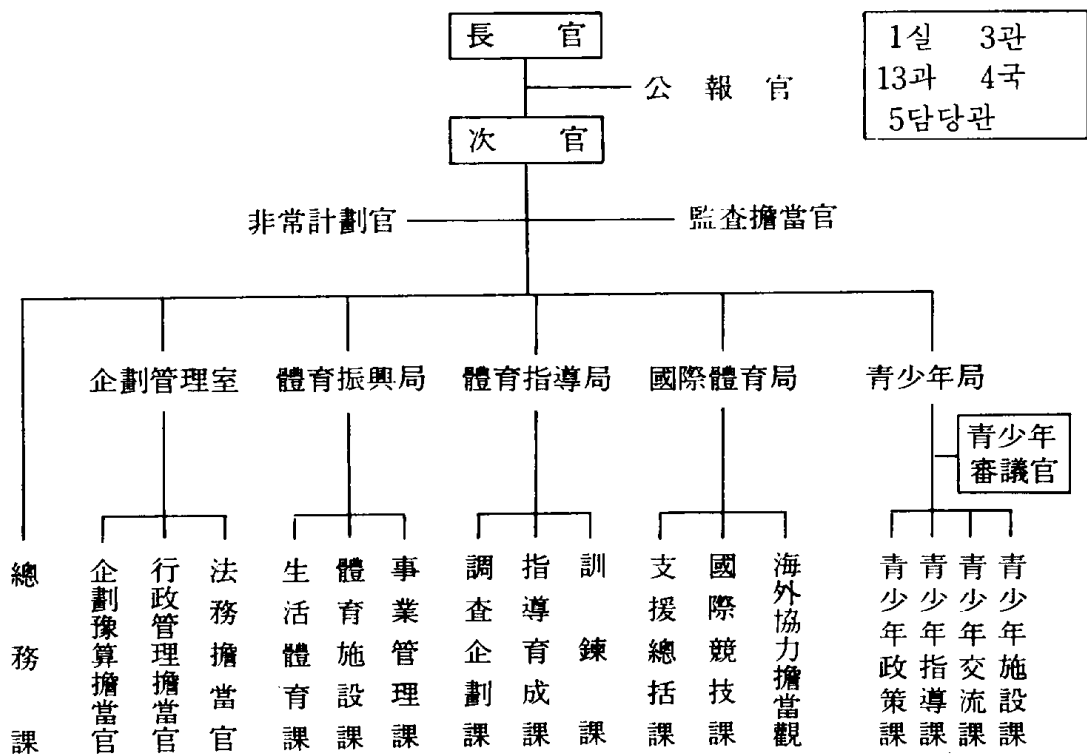
를 가하여, 체육진흥국 傘下에 있는 사회체육과의 業務가 더욱 활발해져 국민체육에 중요한 업무를 擔當하게 되었다.

이에 국민들의 體育에 대한 認識과 체육부의 활기찬 行政業務의 바탕으로 국민체력 향상을 위해 사회체육의 活性化가 국민들에게 체육의 중요성을 認識시켜 주었고, 국민체력 향상을 위해 명실공히 체육이 重要한 역할을 담당하게 되었다.

1982년 체육부가 신설된 이래로 수차례 조직기구의 變化와 改編을 거쳐 왔으나, 1989년 10월에 몇개 局과 課의 명칭이 변경되어 현재에 이르고 있다.

이러한 최종적인 기구개편도 그 명칭만 변경 되었을뿐, 機能과 役割은 개편전과 對等所以한 실정이다. <도2-5>에는 上述한 체육부 행정기구표가 나타나 있는바, 體育部는 체육진흥국, 체육지도국, 국제체육국, 청소년국의 4개국과 기획관리실, 총무과로 그 役割이 나누어져 있다.

<圖2-5> 體育部 機構表



자료: 체육부, 체육, 청소년 조직연감, 1990, 6.

체육에 관한 사무를 管掌하는 체육부는 4개국과 기획관리실, 총무과로 分類 되었는데, 이들 각 기관의 役割을 살펴보면 다음과 같다.

企劃管理室은 체육과 청소년정책의 종합하고 調整하며 주요업무의 樹立과 종합조정하며, 예산편성 및 執行을 조정하는 역할을 담당하고 있다.

體育振興國은 생활체육과, 사업관리과, 체육시설과로 분류되는데, 생활체육과는 생활체육의 진흥 및 직장체육의 指導를 擔當하고 체육단체의 설립 및 운영의 지도, 감독하며 체육유공인의 보호, 육성하고 국민레크레이션을 補給하며 국내 체육대회 지도, 감독과 국민체육 振興基金을 육성하는 역할을 하고 있다.

事業管理課에서는 學校體育의 진흥과 지도를 담당하고 체육특기자를 관리하며, 학생체력 검사에 관한 기준설정 및 집행에 대한 지도 등을 擔當한다.

體育施設課에서는 학교체육시설의 확보 및 운영을 지도, 감독하고 사회체육시설의 확보와 운영을 담당하며, 경기용구의 표준화 설정에 關係하고 있다.

國際體育局은 지원총괄과, 국제경기과 해외협력 담당과로 나눈다.

支援總括課에서는 올림픽지원 업무를 調整하고, 조직위원회의 運營에 관한 지도와 감독을 한다.

국제경기과에서는 國際競技大會를 國內에 유치하여 開催하고, 海外에 선수단을 파견하며, 국제친선 交換경기도 추진한다.

海外協力擔當과에서는 국제체육 교류에 관한 사항을 담당하고 국제체육 기구와의 협력하고 교류하며, 海外 스포츠 支援도 겸하고 있다.

靑少年局은 청소년 정책과, 청년지도과, 청소년교류과 청년시설과로 나눈다.

청소년 정책과에서는 청소년 정책에 관한 장, 短期 계획을 樹立하고, 청소년 실태를 調査하여 연구하며, 청소년 육성에 관한 프로그램을 개발하고 補給한다.

한 靑年指導課에서는 청소년 단체에의 지원, 협조 및 지도, 감독하고 청소년 지도자의 양성 및 지원한다.

靑年交流課에서는 국제청소년의 기구와 협력하고 교류하며 청소년의 육성등을 위한 홍보활동을 한다. 또한 청소년 시설과에서는 청소년시설 擴充計劃의 수립과 시설의 설치, 운영의 지원과 청소년 관련시설을 지원한다.

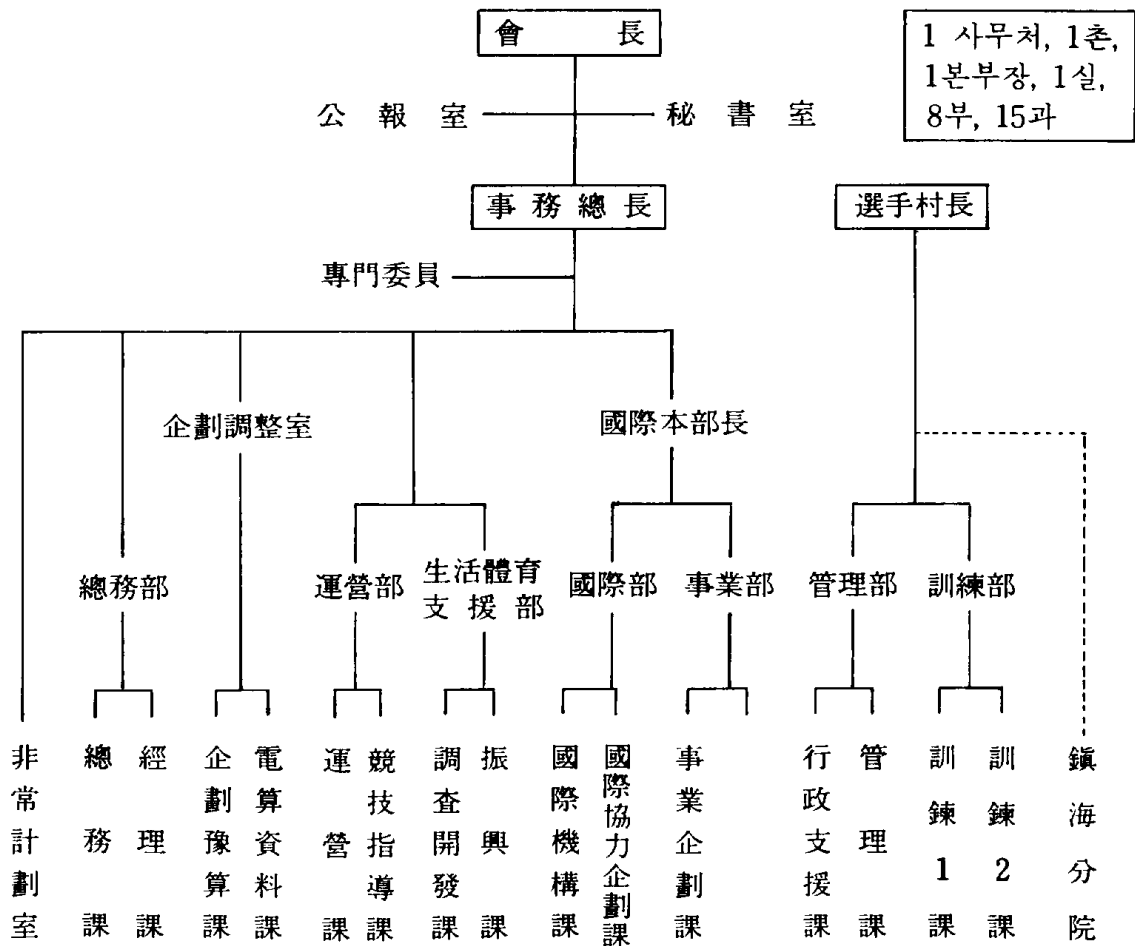
이러한 여러국과 과를 총괄하는 체육부의 기능으로 국민체육의 진흥과 선수단의

國際大會 外觀, 代表인수의 지도와 육성을 들수 있고, 그외에 스포츠의 外交를 총괄 하며, 원활한 체육행정을 위해 정부 각부처간의 협력을 유도한다. 또한 체육부는 국가의 체육행정을 집행하는 權限이 부여되어 있고, 행정기관의 업무를 총괄하고 관리하며, 정해진 법에따라 행정기관의 업무가 집행된다.

따라서 체육행정은 指導的 內容을 가지며, 과거에 통제, 복종의 형에서 오히려 지도적 형태를 취하는 것이 최근 체육행정의 방향이다.

體育部의 대표적인 傘下團體로는 大韓體育會와 서울올림픽記念 國民體育振興公園을 들 수 있다.

〈圖2-6〉 대한체육회 기구표



자료: 체육부, 체육, 청소년 조직연감, 1990, 6.

대한체육회는 체육운동을 범국민화하여 學校체육 및 社會체육의 진흥으로 국민의 體力向上과 건전하고 명량한 기풍을 振作시킴과 아울러 아마츄어 경기단체를 총괄하고 우수한 경기자를 양성하여 국위선양을 도모하므로서 민족문화 발전에 이바지하고 나아가 스포츠를 통한 국제친선과 세계 平和에 기여함을 목적으로 한다.

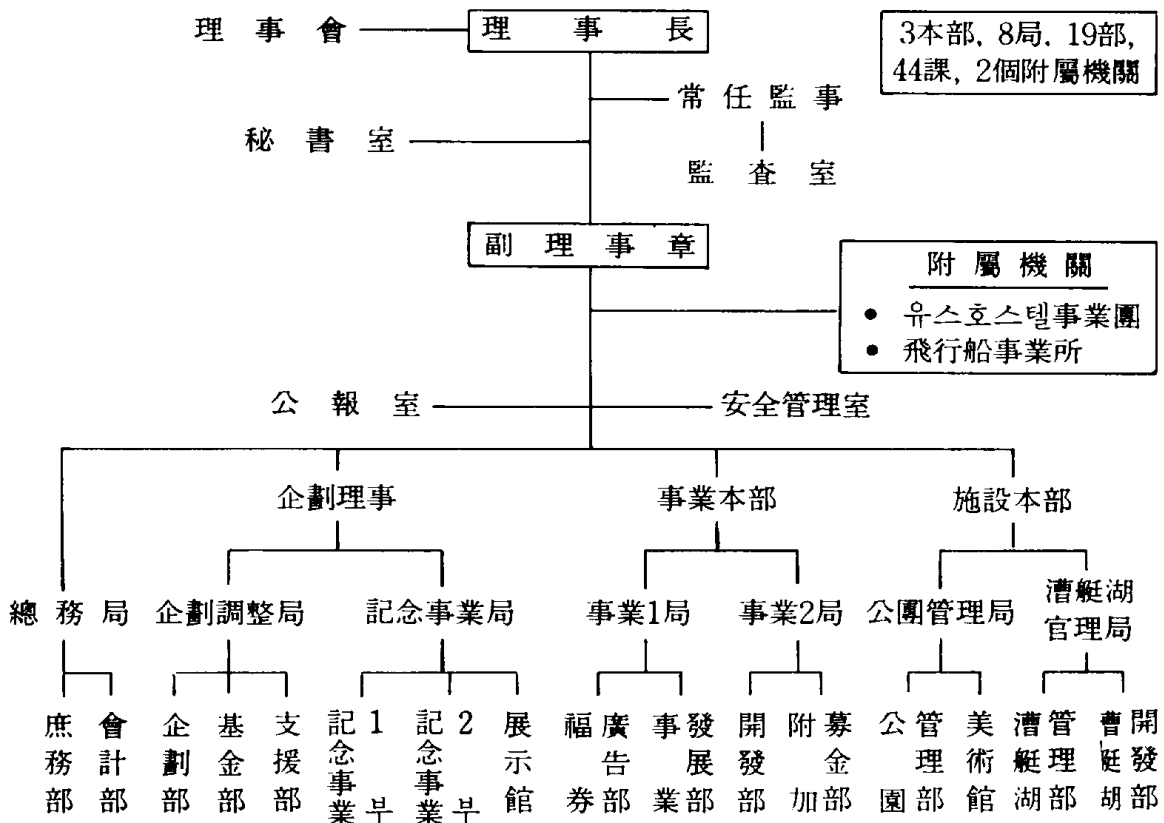
대한체육회의 機能으로는 체육경기단체의 가맹탈퇴 및 각종대회에 관한 업무를 이행하며 失業팀 육성에 관해서도 업무를 관장한다.

또한 生活체육 및 국민體操와 청소년體操를 보급, 육성하며, 冬·夏계 올림픽대회와 아시아경기대회의 선수단을 파견하며, 각종 국제대회에 선수단을 파견한다.

그리고 국가대표선수의 경기력향상과 강화훈련 基本計劃을 수립하여 실시하고, 외국인 코치를 초빙하여 강의하는것도 관리한다.

이상과 같은 기능의 管理는 <도2-7>의 조직 기구표에서 업무를 맡고 있다.

<圖2-7> 서울올림픽기념 국민체육진흥공단



자료: 체육부, 체육, 청소년 조직연감, 1990. 6.

서울올림픽記念 國民體育振興公團의 기능으로는 국민체육振興基金을 조성하고 생활체육시설을 개발하며, 경기력향상 研究年金 및 경기지도자연구비 지급과 記念事業을 총괄한다.

또한 福祉事業을 계획하고 수립하며, 공원, 경기장, 선수촌스포츠센터 운영한다. 그리고 각종 체육관련 文化와 藝術의 행사를 주관한다.

이상과 같은 기능의 관리는 <도2-6>의 조직기구표에서 업무를 맡고 있다.

이상과 같이 여러 체육단체들 중 체육부가 체육행정 업무를 총괄하는 總執行部로서의 기능을 가지므로 체육부 기구를 中心으로 연구를 진행 하였다.

이러한 體育行政 機構를 원활히 운영하기 위해서는 豫算의 뒷바침이 충분히 있어야 하고, 체육행정을 원활이 수행하기 위해서는 잘 훈련된 인력과 시설이 뒷바침 되어야하며, 이와같은 諸般事項에 활기를 불어 넣기 위해서는 체육인의 복지제도의 분위기 조성이 必要不可缺한 요소로 대두된다.

第3節 實態分析을 爲한 理論的 模型 設定

1. 分析要素 船定の 背景

韓國 體育行政의 기구조직은 연구의 목적과 범위에 한정시키기 위해, 각 분야의 역할을 4개 영역에 併合, 분산시키는 작업을 병행하였다.

體育部 內的 기획관리실은 종합적인 업무수립과 예산편성 및 집행을 담당하는 기능을 갖추고 있기 때문에, 이 기능을 體育財政으로 흡수시켜 전반적인 체육재정 문제로 併合하는 시도를 하였다.

體育振興局은 생활체육과, 사업관리과, 체육시설과로 분류되는 바, 생활체육과는 사회체육을 담당하는 역할을 하므로, 이 기능을 체육시설과 체육인력으로 분산, 병합시켰고, 체육시설과와 사업관리과는 體育施設로 분류하여 병합시켰다.

國際體育局은 지원통괄과, 국제경기과, 해외협력담당과로 분류되는 바, 이의 기능은 주로 國際競技大會의 선수단 파견과 국제체육교류를 관장하는 데에 있으므로, 이러한 기능과 역할을 體育人力 중의 선수단 훈련과 지도자 육성 등의 기능으로 분류, 병합하였다.

靑少年局은 청소년 정책과, 청소년지도과, 청소년교류과, 청소년시설과로 분류되고 있는 바, 청소년 지도와 청소년교류는 體育人力에 포함시킬수 있고, 靑少年施設은 체육시설에 병합시킬 수 있다.

大韓體育會는 體育部の 지휘, 감독을 받는 傘下團體의 역할을 수행하고 있으나 獨立的인 체제를 갖추고 있으며, 사회체육을 범국민적인 체력을 향상시키고 경기자를 育成하는 기능을 가지고 있으므로 體育人力, 體育施設, 體育福祉 및 體育財政적인 機能을 포함한다고 볼 수 있다.

상술한 바와 같은 한국 체육기구의 편재상의 分類는 체육재정, 체육인력, 체육복지, 체육시설적인 영역으로 분류, 개편되어 실질적인 체육부로서의 기능을 담당할 수 있어야 하겠다.

따라서 체육부 자체기구나 傘下團體는 체육재정의 확보와 유치 그리고 효율적인 예산집행을 전담할 수 있는 獨立機構를 설치해야 하겠고, 體育振興局의 체육시설과 사업관리과, 청소년국의 청소년시설과는 체육시설의 영역으로 통합되어야 하겠으며, 體育支援局의 훈련과, 지도육성과, 체육진흥국의 생활체육과의 일부, 청소년국의 청소년정책과, 체육국제국의 국제경기과, 해외협력과는 체육인력의 영역으로 확대, 개편되어야 겠으며, 체육지원국의 조사기획과, 체육국제국의 지원총괄과 그리고 기획관리실의 재정적인 일부 기능은 體育福祉 영역으로 통합, 개편되어야 할 것이다.

부언하면, 한국 체육기구의 편재상의 분류를 크게 4개 영역에 병합, 분산시켜서, 한국 體育行政상의 전반적인 실태를 파악함과 동시에 그에서 파생하는 問題點을 抽出하고, 그 문제점을 中心으로 체육행정상의 改選책을 提示해 보려는 것이다.

2. 分析을 爲한 要素 船定

體育의 프로그램을 효율적으로 運營하기 위하여 지도의 長으로서 운동을 成立시키고 그 운동의 學習을 보다 바람직한 방향을 이끌어 가기 위한 物的 기초 조건으로서 존재하는 체육행정을 上位概念으로 두고 그 상위개념을 분석하기 위한 下位概念으로써 體育施設, 體育財政, 體育人力, 體育人 福祉의 4개 요소를 선정 하였다.

아래에서는 이러한 分析을 위해 4개의 要素에 대한 선정의 理由와 重要性을 기술

해 보려한다.

(1) 體育施設.

體育學習을 효율적으로 운영하기 위하여 물적 기초조건으로서 존재하는데, 이 체육시설은 學校體育施設, 公共體育施設, 職場體育施設로 區分할 수 있다.

학교체육시설은 학교에서의 체육을 효율적으로 운영하기 위하여 설치되는 시설인데 그 존재여부가 수업의 성패를 결정짓는 주요 조건이 되기도 한다. 또한 학교체육시설은 急增하는 체육인구의 수요를 학교체육시설의 開放, 活用으로 국민체육여망에 復興 하여야 할 것이다.

공공체육시설은 全國民의 적극적이고 健全한 체육, 스포츠 활동을 장려하기 위하여 특정집단이 아닌 一般大衆을 위하여 설치되는 施設인데, 그럼에도 불구하고 경기위주의 대규모 경기시설에 集中되어 建設되어온 실정이다.

직장체육시설은 해당 職場人의 건강증진과 화목한 분위기를 조성하여 즐거운 직장생활을 위해 시설이 편중 되어, 직장인의 立地條件이나 주변상황 등은 전혀 고려되지 않고 있는 실정이다.

이러한 체육시설은 국민의 餘暇生活 활용과 健康增進을 기하며, 생활의 활력소가 되므로 체육의 空間을 확충 하는것이 무엇보다 중요한 문제로 대두 된다.

(2) 體育人力

체육인력은 直接 選手로 활약하고 있는 사람과 間接적으로 체육활동을 보조하는 인력과 지도하여 체육을 증진시키고 발전, 확대시키는데 관계하고 있는 모든 人的 構成員 및 人的資源이라고 正義를 내릴 수 있는데, 체육교육을 사회발전이란 觀點에서 보면, 교육을 받고자 하는 국민들의 욕구를 어떻게, 어느정도 충족시켜, 만족감을 주느냐와 아울러 體育教育 그 자체가 어떠한 환경과 어떠한 여건 속에서 충실히 이루어 지는가는 체육교육 그 자체에서 볼때 중요한 의미를 갖게 된다.

또한 체육교육은 장래의 自我實現을 위한 수단임과 동시에 그 자체가 일종의 生活이기 때문에 체육교육이 어느정도 충실하게 이루어 지는가는 교육의질, 생활의 질과 밀접한 관련이 있다고 볼 수 있다.

이러한 觀點에서 人力 즉 체육을 直接的으로 활동하고 있는 선수나 間接的으로 접하고 있는 지도자 및 行政實務者를 육성 하는것은 당연 하며, 체육인력 부문 즉, 교육인력, 연구인력, 선수, 지도자, 학생, 직업선수 등을 육성 하는데 支援을 아끼지 말아야 하리라 본다.

(3) 體育財政

체육재정이란 일반적으로 체육이라는 활동을 指導하기 위하여 經費를 調達하고 公共會計 절차를 거쳐 그것을 관리하고 사용하는 작용이라 말할 수 있는데, 체육을 위해 사용하는 모든 公的경비 뿐만 아니라 私的경비를 포함하여 체육활동에 소요되는 모든 경비를 조달하고 그 조달된 財源을 관리, 사용 하는 작용으로 본다.

우리나라의 경우 지금까지 체육활동을 위해 사용된 체육재정의 규모는 매우 영세한 실정이었다. 국민들의 관심 부족과 체육투자에 대한 效果性的 論難으로 국민들의 餘暇生活과 삶의 질 추구 보다는 經濟 成長과 産業發達에 치중하여 왔는데 86·88 양대회로 인해 국민적 관심증대와 국가적 재정 지원 확대가 가중 되었으나 전반적으로 濶細한 수준에 머무르고 있다.

이러한 재정을 體育團體로 하여금 민주적이고 효율적인 운영을 기할수 있도록 하고 그에 대한 재정지원을 계속 강화 하는것은 중요하리라고 본다.

체육단체는 각종 운동경기에 관한 實質的인 行政機關이라 하여도 過言은 아니다. 선수의 육성이나 선발 과정에 있어서도, 또한 국민체육 振興 전반에 있어서도, 대한체육회 傘下 체육단체의 역할은 매우크다.

따라서 체육진흥은 이들 체육단체의 건전한 발전 여부에 달려 있다고 할 수 있다. 그러므로 이들에 대한 기술적 및 재정적 지원을 강화해야 하며, 체육부 산하 체육단체의 필요한 재정 및 技術을 조사, 연구하여 그에대한 보조를 강화하여 효율적으로 관리하여 國民體育 진흥에 도움이 되도록 해야 할 것이다.

(4) 體育人 福祉

體育人 福祉라 함은 실질적으로 훈련에 참가하여 훈련을 받고 있는 선수를 대상으로 하여 훈련에 전념할 수 있도록 여건과 처우를 개선하여 경기력을 향상시키기

위한 제도이다.

특히 專門體育은 다른 體育活動에 비해 활동기간이 짧을 뿐만 아니라 體育의 特殊性和 社會的 여건으로 인해 체육인들의 선수시절이나 은퇴후의 福祉的 제도가 일반적으로 미흡하여 이들에 대한 각종 福祉制度를 확대 실시함으로써, 경기력 향상은 물론 은퇴후의 사회 생활이 보장되어, 원로체육인들의 후배선수 양성에 더욱 힘을 기울일수 있으리라 본다.

이러한 관점에서 체육인들의 복지제도로 실시되고 있는 體育獎學金, 競技力向上 연구연금, 경기지도자 연구비 등을 보다 많은 선수와 지도자들에게 확대 실시하여야 하며, 유공원으로 체육인들에 대한 원로인들의 예우, 기념시설 건립과 유공자를 발굴하여 포상 제도를 확대하여야 할 필요성을 느낀다.

이와같이 體育人의 처우 및 복지제도를 확대 보완 하여야 할 것이다.

3. 分析을 위한 模型設定

상술한 바와 같이 體育行政은 體育施設, 體育人力, 體育財政, 體育人 福祉 등 4 가지를 중요한 요소로 생각하여 보았다.

이와같은 분석요소 즉, 體育施設, 體育人力, 體育財政, 體育人 福祉는 體育行政 發展에 있어서 상호 불가분의 관계가 있다.

체육재정은 체육 전반에 걸쳐 관리 하는 재원으로써 選手福祉, 體育施設, 體育人力을 효율적으로 운영하기 위한 비용이므로 체육행정的重要한 요소가 된다.

體育施設은 체육인들의 활동의 장으로써 존재 하고, 體育財政으로 건설되며, 體育人力의 효율적인 관리로 體育行政의 重要한 요소가 된다.

體育人力은 體育行政 전반에 관해 관리하고 운영하는 인원을 말하고, 또한 체육 일선에 종사하는 체육인도 이에 포함 되는데, 體育施設과 體育財政의 관리 및 활용을 하여 體育行政의 주체가 되는 體育人을 위해 보다 나은 환경과 제도를 마련하는데 그 사명이 있다.

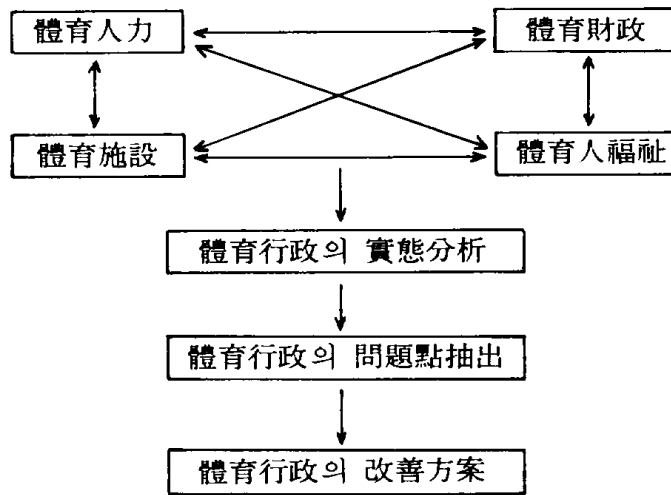
體育人 福祉는 직접적으로 체육에 종사하고있거나 종사하였던 체육인을 대상으로 하여 선수들의 활동의 장인 체육시설의 제공과 체육인력의지도와, 재정적인 뒷바침으로 현역 선수들의 관리와, 각종 복지제도를 실시하고 은퇴후의 처우개선에 노력을 기울인다.

이러한 상호 관련에 대한 모형설정은 <도2-8>에 나타나 있다.

이모형에 대해 좀더 부연하면 體育行政의 요소로서 體育施設, 體育財政, 體育人力 및 體育人 福祉를 선정 하였고 이들 요소를 분석하여 봄으로서 한국 體育行政의 전반적인 문제점을 추출 할 수가 있겠다.

이 추출된 문제점을 중심으로 개선방안을 나열해 보는 순서로 이 연구를 진행하였다.

<圖2-8> 研究分析을 위한 模型設定



第3章 韓國 體育行政의 實態分析과 그 問題點

第1節 體育施設

1. 體育施設의 現況

體育施設이란 체력과 건강을 유지, 증진시키기 위한 신체적 활동이 원활히 이루어 지도록 돕는 모든 인위적인 공간과 시설물을 말한다.

공공체육시설은 一般大衆을 위하여 국가, 지방자치단체의 지원으로 建設, 運營, 維持되는 체육시설을 말하며, 학교체육시설은 國, 公, 私立의 각급 학교에서 學校教育 및 體育活動을 위하여 설치, 운영되는 시설이다.

職場體育施設은 각급직장에서 직장인의 건강증진 및 여가선용을 위한 체육시설이다.

이러한 시설 중에서 일반대중이 비교적 자유로이 활용할 수 있는 시설은 공공체육시설이다.

따라서 公共體育施設을 중심으로 체육시설의 주요관심영역을 시설규모를 분석하고 그에 따르는 문제점과 개선방안을 제시 하고자 한다.

현재 전국의 總 체육시설은 22,028개소로서 공공체육시설 689개소중 3,190, 학교체육시설이 14,643개소중 66%, 직장체육시설이 2,223개소중 10%, 민간체육시설이 (비영리 체육시설 포함 418개 1.8%), 4,473개소중 20.3%로 나타나 있다.⁴⁾

(표3-1) (표3-2) (표3-3) (표3-4) (표3-5) 참조.

4) 체육부, 체육시설 통계연감, 1988, p.32.

위에서 나타난 전국의 公共體育施設은 총689개소로서 이는 1988년 體育部에서 발간한 전국체육시설 통계연람에서 나타난 총체육시설 22,028개소의 약 3.1%수준에 불과한 것이다.

이는 1980년도 일본의 경우 전국 체육시설 218,681개소중 公共體育施設이 29,566개소로는전체의 13.5%인 것과 비교해 볼때, 우리나라는 전체 체육시설중 공공체육시설이 차지하는 비중이나 수적으로 상당히 작은 것임을 알수있고 공공체육시설의 증설은 1984년에 비해 52.8%증가 되었다.

우리나라 公共體育施設의 市, 道별 현황을 살펴보면 <표3-2>와 같다. <표3-2>을 통해 나타나는 市, 道별 公共體育施設의 분포를 보면 시, 도별 심한 편차가 있음을 알수 있다.⁵⁾

단순개수 만을 볼때는 경기, 경남, 경북이 각각 119개소, 93개소, 88개소로 타지역에 비해 월등히 많은 시설이 설치되어 있음을 볼수 있으며, 1개소당 인구수로 볼때는 강원, 경북, 경기, 경남 순으로 公共體育施設이 분포되어 있음을 볼수 있다.⁶⁾

제주, 서울, 부산, 광주, 대구, 인천 등 도시의 공공체육시설이 타지역에 비해 수적으로나 1개소 인구수로 볼때 열세로 볼수 있는데, 이는 대도시의 공공체육시설이 절대적으로 부족함을 보이고 있다.

이상에서 보는바와 같이 우리나라 公共體育施設은 市, 道간, 그리고 시설종별로 편중현상이 나타나고 있다. 이러한 편중현상은 地域別, 施設別 분포에 있어서도 나타나고 있는데, 주요공공 체육시설개소수를 각 시, 도별로 나누어 살펴보면 육상경기장의 경우 경남, 경북, 강원, 경기지역에 집중적으로 분포되어 있으며 체육관의 경우도 경북, 경남, 강원, 경기지역이 다른지역에 비해 월등히 많은 것을 볼수 있으며, 축구장의 경우는 서울지역에 주로 분포되어 있는 것으로 볼수 있다.

반면 야구장 및 수영장의 경우는 대체적으로 고루 분포되어 있음을 알수 있다.

5) 체육부, 체육시설 통계연감, 1988, p.30

6) 체육부, 체육시설 통계연감, 1988, p.37.

2. 體育施設의 問題點

公共體育施設은 일반대중을 위하여 국가 또는 지방자치단체의 지원으로 운영, 유지되는 시설로서 다른 시설보다 일반국민을 위한 효용성이 높다.

따라서 公共體育施設은 타의 시설보다 국민의 욕구에 부응하는 시설이 되어야 하며, 국민체육 활동의 장으로 주도적인 역할을 담당해야 한다.

그러나 體育施設은 특정집단이 아닌 전국민을 대상으로 건설되어야 함에도 불구하고 이제까지 우리의 시설 투자대상은 경기위주의시설 즉 대규모 競技施設의 건설에 집중되어와, 우리나라에 설치되어 있는 公共體育施設은 689개소로서 전체의 약 3.1%에 불과한 것은 공공체육시설이 부족한 것을 단적으로 입증하고 있다.

또한 公共體育施設은 국민에게 지역적, 시간적으로 평등한 혜택을 부여 하여야 하나 시설의 절대적 부족과 대도시의 편중으로 지역간의 불균형을 가져왔다.

그리고 主要 公共體育施設은 대부분 관리 사업소를 통하여 관리되고 있다.

이러한 관리는 대도시 및 도청소재지 중심의 대규모 體育施設에 한정되는 것이며, 소도시 및 군지역 體育施設은 거의 전담관리 요원이 없는 실정이다. 또한 관리인원을 볼때도 지역별 차이가 있으며, 시설규모에 비하여 인원이 부족한 편이다.

특히 관리에 있어서 문제가 되는것은 전문가적 소양을 지닌 전문적 관리인이 없다는 것이다.

그리고 체육시설의 設立目的이 본래 공공체육시설의 活動目的에 부합하지 못한다는 것이다.

이는 곧 대부분의 주요 체육시설은 대규모 경기대회 및 대규모 행사준비 목적으로 건립되었기 때문에 대회 및 행사가 끝나고 나면 시설의 대규모 및 고급화로 인하여 일반국민들의 사용에는 적합하지 못하게 되어 시설의 휴식화 현상이 나타난다.

또한 공공체육시설이 활발치 못한것은 체육시설이 편중되어 있기 때문이며, 이용의 프로그램 부재 및 주무기관의 소극적 관리자세를 들수 있겠다.

이것은 관리인원의 부족 및 전문관리인의 결여에서 비롯되는 것이라 볼수 있는데, 우리나라 대부분의 公共體育施設은 全國體育大會 혹은 少年體典 등을 계기로 많은 투자비를 들여 건설되고 있으나 대회 종료후에는 거의 사용되지 못하고 있는

실정이다.

그리고 公共體育施設은 선수들의 연습, 훈련용으로 또는 각 해당부처나 정당, 사회단체 마스크 등에서 주도하는 기념행사나 대규모 경기대회 만을 위해 이용되고 있어 예산상의 효용성이나 시설설비의 목적에 거의 일치되지 않는 현상이 나타나고 있다.

第2節 體育財政

1. 體育財政의 現況

體育財政이란 體育活動을 지도하기 위하여 경비를 조달하고 공공회계 절차를 거쳐서 그것을 관리하고 사용하는 작용을 말한다.

우리나라의 경우 지금까지 체육활동을 위해서 사용된 재정은 매우 영세한 규모로 유지되어 왔다.

그러나 88서울올림픽 대회의 계기로 체육활동에 대한 국민적 관심증대와 국가적 차원의 재정지원 확대, 그리고 민간투자등으로 체육재원 규모에 있어서 획기적인 성장의 계기가 마련되었지만 아직도 체육재원의 규모는 영세한 수준에 머무르고 있는 실정이다.

체육부의 예산 규모를 보더라도 1985년에 445억원으로 전체정부예산 가운데 0.41%수준에서 1989년에는 434억원에 0.2%로 오히려 절대액과 비중이 감소한 것으로 나타나고 있다.⁷⁾

다만 올림픽 이후 國民體育 진흥기금 조성액이 1987년 345억에서 1988년에는 1,449억원으로 대폭 증가되어 앞으로 國民體育의 진흥과 발전을 위한 주요 체육재원으로 활용이 기대 되고 있다.

財政規模는 체육의 진흥과 발전을 위하여 사용하고 있거나 사용 가능한 재원 및 그 규모의 정도를 나타내는 지표로서 체육재정 규모에 대한 양적 및 질적수준을

7) 체육부, 예산편람, 1988, p.88.

중심으로 분석한다.

GNP에 체육재원의 비율에서 체육재원이 차지하는 비율을 보면,〈표3-6〉 1986년에 0.1%에서 1988년에는 0.21%로 그 비율이 높아지고 있다. 1988년의 경우 前年 대비 GNP증가율이 17%에 비하여 공체육비 증가율은 52.2%로 88올림픽을 계기로 체육재원의 규모가 대폭 증가된 것으로 나타났다.⁸⁾

〈표3-6〉 GNP 대 공공체육비 재원

단위:백만원 %

연도별	구분 GNP (A)	증가율	공체육비재원 (B)		구성비 B/A×100
			증가율		
1986	90,543,900	-	145,272	-	0.16
1987	105,629,800	16.7	167,597	15.4	0.16
1988	123,579,200	17.0	255,048	52.2	0.21

자료:경기기획원, 주요 경제지표, 1989.

公共體育費 재원의 구성비는 〈표3-7〉에 나타난 바와 같이 1986년의 경우 공공체육비 재원의 구성비를 보면 공공 체육비 재원총액 1,452.7억 가운데 공공재원이 1,245.4억원에 85.7%, 민간재원이 207.3억원에 14.3%로 나타나고 있다.⁹⁾

〈표3-7〉 공공체육비 재원의 구성비

단위:백만원 %

연도별	공체육비 재원총계 (A)		공공재원 (B)						민간재원 (C)	
	구성비 %	구성비 (%) B/A=100	정부부당 및 사립학교 체육비	구성비 (%)	국민체육진흥 기금		구성비 (%)	구성비 (%)	구성비 (%)	
					기금	구성비 (%)				
1986	145,272	100.0	124,538	85.7	118,067	94.8	6,471	5.2	20,734	14.3
1987	167,597	100.0	145,636	86.9	132,673	91.1	12,963	8.9	21,961	13.1
1988	255,048	100.0	232,479	91.1	120,246	51.7	112,233	48.3	22,569	8.9

자료:체육부, 국민체육진흥공단, 1989.

8) 경제기획원, 주요경제지표, 1989, p.68.

9) 체육부, 체육재원, 1989, p.25.

한편 公共體育費 재원 가운데 공공재원이 차지하는 비율이 1986년에 85.7%, 1987년에 86.9%, 1988년에 91%로 점차 공공재원의 비율이 높아지는 추세를 보이고 있다.

체육부가 공식 발족한 1982년의 경우 체육부 예산 총규모는 政府豫算의 0.1% 수준인 126.6억원에 불과 하였으나 이후 점차 증가하여 1983년에는 전년대비 83.8%가 증액된 244.2억원으로 0.2%를 점하였고 1985년에는 444.5억원으로 정부예산의 0.4%를 차지하게 되었다. <표3-8 참조>

그러나 1985년을 정점으로 그이후 부터는 오히려 감소추세를 나타내어 1988년 381.8억원, 1989년 433.9억원으로 전체 정부 예산 가운데 점하는 비율이 0.2%로 계속 낮아지고 있는 것으로 나타났다.¹⁰⁾

<표3-8> 정부예산 대 체육부 예산

구분 연도별	정부예산 (A)	증가율	지수	체육부 예산 (B)	증가율	지수	구성비 (%) B / A ×100
		(%)	1982 =100		(%)	1982 =100	
1982	9,502,030	-	100.0	12,664	-	100.0	0.1
1983	10,622,816	11.8	111.8	24,423	92.9	192.9	0.2
1984	11,431,740	7.6	120.3	33,182	35.9	262.0	0.3
1985	12,794,829	11.9	134.7	44,454	34.0	351.0	0.4
1986	14,119,308	10.4	148.6	40,074	△9.8	316.4	0.3
1987	15,559,629	10.2	163.8	43,319	8.1	342.1	0.3
1988	17,464,429	12.2		38,184	△11.8	301.5	0.2
1989	19,228,375	10.1	202.4	43,389	13.6	342.6	0.2

자료: 경제기획원, 예산개요, 1990.

10) 체육부, 예산개요, 1988, p.89.

국민체육 진흥기금은 <표3-9>에서 보는 바와 같이 1986년 이전까지는 이자수익과 모금수익이 대종을 이루고 있으나 1987년 부터는 올림픽 잉여금의 진흥기금의 이관으로 인하여 기타 수익금이 전체기금 총액에서 가장 높은 비중을 차지하고 있다.

1973년부터 1988년까지 기간중 국민체육 기금의 조성 및 지출내역의 통계를 보면 기금총액 통계 1,648.2억원 가운데 정부출연금 63.2억원 3.8%, 모금수익금 206.1억원 12.5%, 광고수익금 11.9억원 0.7%, 이자수익금 308.2억원 18.7%, 그리고 기타 수익금 11,058.9억원 64.2%로 구성되어 있다.¹¹⁾

또한 지출총액의 통계는 198.8억원으로 체육진흥 지도사업비 180억원 90.1%로 나타나고 있다.

<표3-9> 국민체육 진흥기금표

구분 연도별	합계		정 부 출연금		모 금 수익금		광 고 수익금		이 자 수익금		기 타 수익금	
		구성비 (%)		구성비 (%)		구성비 (%)		구성비 (%)		구성비 (%)		구성비 (%)
1972-1975	435	100.0	0	0	97	22.3	151	34.7	63	14.5	124	28.5
1976-1980	9,698	100.0	5,291	54.6	809	8.3	93	1.0	3,418	35.2	87	0.9
1981-1985	23,024	100.0	1,029	4.5	8,083	35.1	738	3.2	12,960	56.3	214	0.9
1986	6,471	100.0	-		3,461	53.5	6	0.1	2,950	45.6	54	0.8
1987	12,963	100.0	-		3,721	28.7	106	0.8	4,207	32.5	4,929	38.0
1988	112,233	100.0	-		4,442	4.0	94	0.1	7,219	6.4	100,478	89.5
계	164,824	100.0	6,320	3.8	20,613	12.5	1,188	0.7	30,817	18.7	105,886	64.2

자료: 국민체육 진흥공단, (국민체육진흥 기금표, 1990), p.170.

11) 체육부, 국민체육 진흥기금표, 1990, p.170.

2. 體育財政의 問題點

우리나라는 그동안 국민의 여가생활 및 생활의 질 추구보다는 經濟成長과 產業發展에 치중한 결과 국민들의 체육활동을 위한 체육재정 규모에 대한 지도는 매우 영세한 수준에 머무르고 있다.

국민들의 공적 체육활동을 지도하기 위한 공공체육비 규모를 보더라도 GNP대비 0.21%(1988)에 불과하며 체육재원 가운데 큰 비중을 차지하고 있는 체육부 예산의 경우도 1985년에는 전체 정부예산 가운데 점하는 비율이 0.4%에서 그 이후부터 오히려 감소하여 1989년에는 그 비율이 0.2%로 계속 낮아지고 있는 실정이다.

우리나라 재정의 문제점으로는 정부예산 가운데 體育部門에 투자되는 재원이 영세하며 정부의 투자 순위에 있어서도 體育部門이 낮은 순위에서 머물러 있다.

또한 정부의 체육예산이 소수 엘리트에 대한 투자만이 집중되고 생활체육 부분에 대한 투자는 부족한 편이다.

體育部가 발족된 이후 지난 8년동안 체육부 총 예산 2,796.7억원의 사용내역별 구성비를 보면,

지방공체육 시설건설에 34.85, 체육과학 선수양성 31.8%, 체육진흥 14.1%, 국제교류 12.7%, 체육 정책관리 4.6% 청소년육성 2.0%순으로 나타나고 있으며 그동안 체육정책이 전국민을 대상으로 하는 사회체육 중심보다는 주로 우수선수 양성위주로 실시되어온 것으로 나타났다.¹²⁾

국민체육 진흥에 필요한 사업 및 재정지원을 위해 설립된 국민체육 진흥기금이 그동안 본래의 설립 취지를 살리지 못하고 생활체육 분야에 대한 투자보다는 우수선수 및 지도자 연금지급, 체육장학금지급등 체육인복지 사업에 치중하여 왔다.

그동안 정부나 민간기업 그리고 一般國民들도 체육에대한 인식부족으로 체육활동에 필요한 재원확보와 體育施設 및 體育空間 확충을 위해 투자요인이 미흡함을 들수 있다.

12) 체육부 통계연람, 1988, p.238.

第3節 體育人 福祉制度

1. 體育人 福祉制度의 現況

(1) 競技力 向上 研究年金

경기력향상 연구연금은 체육활동을 통하여 올림픽대회, 세계선수권대회, 세계대학생 경기대회, 아시아 경기대회와 같은 국제대회에서 國威를 선양한 선수에게 지급되는 연금이다.

지급대상자는 체육활동을 통하여 국제대회에서 국위를 선양한 선수로서 지급대상자의 해당경기 종목은 <표3-10>와 같다.¹³⁾

<표3-10> 경기력향상 연구연금 지급대상

경기종목

육상, 수영, 축구, 야구, 테니스, 연식정구, 농구, 배구, 탁구, 핸드볼, 럭비풋볼, 사이클, 복싱, 레슬링, 역도, 유도, 검도, 양궁, 사격, 승마, 체조, 하키, 펜싱, 배드민턴, 태권도, 조정, 빙상, 아이스하키, 스키, 로울러스케이팅, 요트, 보울링, 골프, 근대5종, 카누
--

자료:大韓體育會, 法令集, 第3章, 1990, P.356.

<표3-11> 國際大會 및 評價數值

구 분	금메달	은메달	동메달	4위	5위6위
올림픽대회	90	30	20	8	4 2
세계선수권 대회	30	7	7	-	- -
세계대학경기대회 아시아 경기대회	10	2	1	-	- -

자료:大韓體育會, (法令集, 第3章, 1990) P.354

13) 대한체육회, 법령집, 1990, p.356.

연금지급 대상자 해당 추천은 중앙경기 통괄 단체장의 신청에 의하여 대한체육회장이 <표3-11>의 서식에 의하여 추천한다.

競技力向上 연금 지급액은 <표3-12>와 같다.

<표3-12> 競技力 向上 研究年金 支給表

단위:원

금 장	600,000	
은 장	300,000	
동 장	200,000	
준 금 장	350,000	
준 은 장	150,000	
준 동 장	100,000	

자료:大韓體育會,(法令集, 第3章, 1990), P.335.

(2) 特別 補助事業

특별보조 사업은 불우한 체육인에 대한 특별 보조금 및 強化訓練에 참가한 선수에 대한 상해보험 가입 보조를 위한 비용이다.

지급대상자의 추천은 대한체육회장, 재단이사장이 추천한 者를 대상으로 한다.

(3) 競技指導者 研究費

이 연구비는 국제대회에서 국위를 선양한 선수를 지도한 경기지도자에게 지급되는 경기력 향상에 필요한 장려금을 말하며 지급 대상으로는 국가대표선수 강화훈련에 참가하여 해당선수 또는 팀을 직접지도하고 메달획득에 공헌한 경기지도자를 지급대상으로 선정 한다.¹⁴⁾

(4) 體育獎學金

이 장학금은 체육경기에 뛰어난 자질을 가진 학생에게 지급함으로써 경기력 향상

14) 대한체육회, 법령집, 1990, p.358.

에 기여 하도록 하는 장학금이다.

장학금의 지급대상자는 체육경기에 資質이 풍부하고 品行이 단정하여 他의 모범이 되며 각종 대회에서 상위 입상실적이 있는자를 대상으로 한다.

장학금지급기준은 장학금의 年間支給額은 정부에 책정하는 서울 특별시의 인문계 고등학교 수업료를 기준으로 한다.

(5) 政府의 體育訓長

이 상장은 체육을 통하여 국민체위 향상에 기여한 공적이 뚜렷한 者와 國內, 外의 公式競技에서 入賞하여 국위를 선양한 자로 대상으로 한다.

(表 3-13 參照)

〈표3-13〉 政府의 體育訓長 決定基準

1等(청룡장)	2等(맹호장)	3等(거상장)	4等(백마장)	5等(기린장)
1. 一生동안 體育을 통하여 國威宣揚과 國民體位向上에 對한 功績이 지대한 者	1. 長期間 體育을 통하여 國威宣揚과 國民體位向上에 寄與한 功績이 特出한 者	1. 多年間 體育振興과 選手指導養成 및 體育技術發展에 寄與한 功績이 현저한 者	1. 相當期間 體育振興과 選手指導 養成 및 體育技術發展에 寄與한 功績이 현저한 者	1. 數年間 體育振興과 選手指導養成 및 體育技術發展에 寄與한 功績이 현저한 者
2. 國內·外 體育機構 및 競技團體의 委員을 役임하고 體育發展에 지대한 功績이 있는 者	2. 國內·外 體育機構 및 競技團體의 委員을 役임하고 體育發展에 特出한 功績이 있는 者	2. 國內·外의 體育機關 및 競技團體의 委員을 役임하고 體育發展에 特出한 功績이 있는 者	2. 國內·外의 體育機構 및 競技團體의 委員을 役임하고 體育發展에 현저한 功績이 있는 者	2. 國內·外의 體育機構 및 競技團體의 委員을 役임하고 體育發展에 현저한 功績이 있는 者

3. 올림픽大會 1位 入賞者	3. 올림픽大會 2位 入賞者 및 世界選手大會 2個部門以上 1位 入賞者	3. 올림픽大會 3位 入賞者 世界選手權大會 1位 入賞者 및 아시아 競技大會 2個部門 以上 1位 入賞者	3. 世界選手權大會 2位 入賞者 아시아 競技大會 1位 入賞者 各種 國際競技大會 2個部門 以上 1位 入賞者	3. 世界選手權大會 3位 入賞者 아시아 競技大會 2位 入賞者 各種 國際競技大會 1位 入賞者
4. 위에 準하는 者	4. 위에 準하는 者	4. 위에 準하는 者	4. 위에 準하는 者	4. 위에 準하는 者

자료: 대한체육회, (법령집, 제3장, 1990) P.358.

2. 體育人 福祉制度의 問題點

체육활동은 다른 활동에 비해 많은 身體 활동이 요구 되므로, 활동기간이 극히 짧을뿐만 아니라 체육의 특수성과 사회적 상황등으로 체육인이 현재 활동중이거나 은퇴후에 그 활동범위가 일반적으로 制限되어 있어, 一線 체육인이나, 元老體育人을 보존, 육성하기 위해 각종 褒賞制度, 獎學制度, 年金制度 등 제도적 장치가 마련되어 있다.

그러나 그 실효를 제대로 거두지 못하고 있고, 또한 일부 우수선수 및 우수지도자에게 적용되고 있는 경기력향상 연구연금, 장학제도를 비롯한 각종 포상제도는 그 수혜폭이 좁아 경기인 간의 內的 갈등과 他分野와의 심한 불균형을 일으키고 있다. 경기인 간의 內的 갈등으로 팀내 동료사이나, 종목별 경기인과 선수간에도 잡음과 마찰이 잦으며, 심지어 심한 이질감이나 불심풍조까지 蔓延되고 있다.

또한 외적 갈등으로는 경제적인 측면을 고려해 볼수 있는데 선수와 선수간 팀과 팀 및 指導者들 간에도 심한 불균형을 이루고 있어 선수 및 지도자의 사기 양양에 크나큰 損失을 가져오고 있다.

따라서 現役 선수와 지도자들의 경기력 향상에 전념할수 있도록 체육인의 處遇

및 福祉制度와 원로 체육인들의 각종 복지제도를 補完 하여야 하는데, 현행 제도에는 일부 우수선수 및 우수지도자에게만 局限 되어있고, 원로 체육인들에게는 일부 제한 되어 있어 問題點으로 지적되고 있다.

또한 국가는 체육활동을 통하여 국가에 貢獻한 사람에게 적절한 보상과 生活對策을 마련해 주는 것이 개인에 대한 社會保障的 의미를 초월하여, 사회복지적 국가정책의 一環으로 고려 되어야 하는데, 현재 시행되고 있는것은 일부 한정된 숫자에 불과하므로, 체육에 종사하였거나, 현재 체육에 종사하고 있는 全 體育人에게 확대 실시하고 보완 하여야 하겠다.

第 4 節 體育人力

1. 體育 人力의 現況

체육인력이라 함은 직접 또는 간접적 체육활동을 통하여 체육을 증진, 발전, 확대 시키는데 관여하고 있는 모든 人的構成員 및 人的資源을 말한다.¹⁵⁾

체육인력의 의미는 건전한 신체를 가지고 건전한 활동을 하고있는 모든사람을 뜻하며 이는 곧 全國民이 그 대상이 됨을 말하고 있다.

체육인력 부문을 신체활동을 통해 체육활동을 전문적으로 하고 있거나 이와 관련된 활동을 주로하는 인력과 이를 직접, 간접적으로 지도하거나 하는 體育人力, 指導人力으로 한정 한다.

체육인력의 관심 領域으로는 체육인력, 연구인력, 학생, 선수, 직업선수, 지도자, 지도인력등 7가지를 설정 하였다.

體育의 目的을 달성하기 위한 하나의 手段으로서 신체를 통한 교육을 담당하고 있는 體育教員에 대해 분석해 보면, 學校教育에 있어서 교육이 차지하는 比重이 어느정도 인가를 분석하고자 한다.

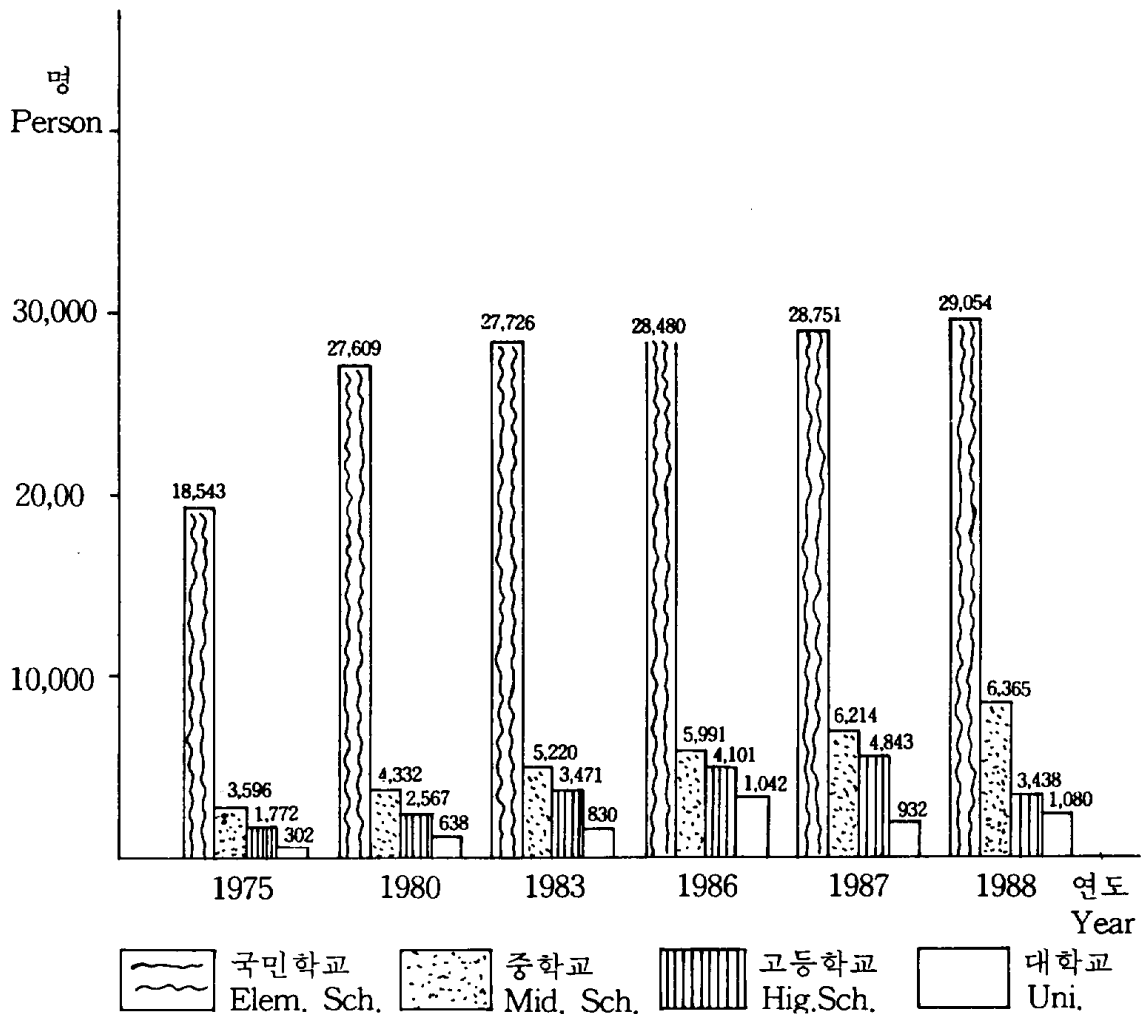
체육계 교원수 및 構成費에서 그 결과를 분석해보면, 체육계교원은 1975년이래

15) 체육부, 체육지표Ⅱ, 1990, p.1.

계속 增加하는 추세를 보여 왔으며 전교원에 대한 체육교원에 대한 比率은 1975년 이래로 계속 줄어들고 있는 추세다.

이는 사회적, 국가적인 체육에 대한 配慮도 문제가 되고 있음을 示唆해 준다 (도 3-1)의 도표를보면 국민학교 교원에서 數的측면으로서는 1975년 18,543명이 1988년 29,054명으로 무려 10,511명이 늘어났으며 중학교, 고등학교에서 각각 1975년 이래 1988년 現在까지 2,769명, 1,666명이 늘어났다.¹⁶⁾

(도 3-1) 學校給別 體育教員의 數 比較



자료 : 文敎部, 統計年譜, 1988). P. 135.

16) 문교부, 통계연보, 1988, p.135.

1988년 現在에 있어서 學校給別로 體育系와 一般系 教員數 增加比率은 국민학교 23.2% 중학교 11.9% 고등학교 5.0%와 거의 변함이 없는 상태로 21.9% 8.2% 6.9%를 나타내고 있다.¹⁷⁾

연구인력으로는 체육이 목적으로 하고있는 인간교육적 측면과 인간의 身體發達的 側面 및 身體活動의 전반적인 현상에 관해서 과학적인 실험연구에 종사하고 있는 인력으로서 현재 研究開發에 재직중인 研究員數를 量的으로 나타냈다.

체육연구 인력은 체육의 科學的 振興을 위해서는 필수적이다.

이러한 필요성에 따라 체육을 體系的, 과학적 학문에 근거하여 연구하고자 하는 인력이 증가되고 있는 추세이다.

선수층이 두텁지 못한 우리나라의 현실을 고려해 볼 때 스포츠과학 理論의 개발, 발전, 보급에 의해서만이 국제 경쟁력을 향상시킬 수 있으므로, 연구인력에 대한 필요성이 요구되며 점차 증대 되어 갈 것이다.

그러나 인력의 대체성이 높아서 특정분야에 정확한 인력을 예측하기 힘들기 때문에 人力需給대책이 어렵게 수립되리라 생각된다.

또 인력양성은 장기간의 훈련 및 교육이 요구되므로 미래 우수한 자질의 인력을 공급할 수 있는 체계의 수립이 절실히 요구된다.

미래의 전문적인 체육활동 대상자는 學生으로 체육계학생, 체육특기자, 그리고 대학에서 체육을 전공하고 있는 학생이 이에 속한다.

체육계 학생수와 전체학생수와의 비율은 中學校가 0.02%로 상당히 낮으며 高等學校 역시 0.14%로 낮다.¹⁸⁾

중, 고등학교만을 비교해 보면 고등학교의 체육계학생수가 약간 높은 양상을 보여주고 있다.

선수는 현재 뛰어난 기량을 보이는 경기자나 그런 경기능력을 지닌 자로서 지역적 또는 국가적으로 인정받고 있는 사람을 말한다.

등록된 選手數는 1982년 6,251명에서 1983년 5,991명 1984년 6,950명으로 증가를 보인후 1986년에 약간 저조한 7,028명을 나타내었으나 1982년 이후 약간 저조한듯

17) 체육부 체육지표Ⅱ, 1990, p.4.

18) 체육부 체육지표Ⅱ, 1990, p.5.

하였으나 전반적인 추세를 보이면서 계속증가하고 있는것으로 나타났다.¹⁹⁾

또 學校給別로보면 國民學校 蹴球 4,012명, 中學校 蹴球 2,728명, 大學校 蹴球 1,196명, 高等學校 陸上 2,599명, 一般蹴球選手 566명으로 蹴球가 가장 많았다.²⁰⁾

國家代表選手는 1982년에 280명에서 1984년까지 799명으로 증가하였다가 1985년에 709명으로 줄었다. 그후 1988년에는 559명으로 減少現狀을 보여주고 있다.²¹⁾

現代社會가 高度로 성장하면서 分業化, 專門化되어 가면서 스포츠 역시 職業化로 변했다.

스포츠의 職業化는 스포츠를 통한 내면적 보상보다는 物理的 이익과 肯定的 代價를 외적으로 보상하게 된다.

직업스포츠의 발전을 지역적 所屬感을 주며 連帶感을 充足해주고 欲求不滿을 해소해 줌으로서 日常生活에 활력을 줌으로 일반대중에게 내면적 滿足感을 준다.

種目別 직업팀수는 1982년 6개로 시작해서 1983년 8개, 1984년 11개 그후 1988년 현재 17개를 유지하고 있다.²²⁾

스포츠에 대한 職業化 욕구는 1987년부터 폭발적으로 극대화 됨으로써 1988년에는 선수의 수에 있어서 1987년보다 2배나 가까운 증가를 보여주고 있다.

이것은 스포츠에 있어서 職業化 현상이 社會的으로도 定着되어 졌음을 의미하고 스포츠에 대한 社會적 關心度를 의미한다.

指導者는 體育文化를 선도하고 보급하는 主體로서 체육에 대한 국민의 인식을 긍정적인 방향으로 유도하여 국민들이 체육에 적극적으로 참여 할수 있도록 한다. 또한 체육문화의 보급으로 인하여 社會體育의 발전에 일익을 담당하고 있다.

지도자의 數的增加 변화는 1973년 82명에서 1983년 528명으로 10년만에 6배가량 증가하였고 1987년에 718명까지 보이다가 1988년 699명으로 떨어졌다.²³⁾

指導人力이란 직접 체육활동을 하는것은 아니나 측면에서 이를 지도하는 모든

19) 체육부 체육지표Ⅱ, 1990, p.6.

20) 체육부 체육지표Ⅱ, 1990, p.7.

21) 체육부, 한국체육, 1988, pp.226~228.

22) 체육부, 생활체육, 1989, p.9.

23) 체육부, 생활체육, 1989, p.10.

인력을 말하며, 지도인력으로는 行政指導人力, 選手指導人力 매스컴 종사인력등이 있다.

2. 體育人力의 問題點

체육교원의 數的不足으로 인하여 학생들의 다체로운 종목들을 自由로 배우거나 習得할 만큼 지도자의 수도 부족하며 이것을 가르칠만한 코치의 수도 부족함이 함께 誘發되는 문제이다.

선수에 있어 대부분의 시설이 大都市 集中現狀으로 교원, 학생, 연구원 역시 편중 현상이 있음을 지적할 수 있겠다.

또 學校의 體育教育에 있어서는 初等教育에 있어서 配慮가 부족한 상태이다.

經歷이나 年齡은 초등체육교육에 적당하다고 사료되나 平均 교육 이수년수는 가장 중요한 초등교육 보다는 中, 高等教育이 優秀한 것으로 미루어 초등교육의 체육교육에 깊은 관심과 배려가 요망된다.

또한 體育特技指定 학교수가 큰차이 없이 그 수준을 계속 유지하는데 체육인의 早期發見이 문제되고 있다.

그리고 國內大會 유치가 國際大會의 派遣보다 상대적으로 적은 것으로 국제대회의 국내유치가 이루어 져야 겠으며, 學術情報의 交流로 더욱 많은 체육에 관한 자료들을 수집하여 체육인들에게 전시, 하여야 함에도 불구하고 그렇지 못한 미흡함을 보이고 있다.

第 4 章 體育行政의 改善方案

第 1 節 體育施設 改善의 및 擴充方案

체육시설의 편중현상을 除去하기 위해서는 국민체육의 건강과 체력 단련을 위하여 地方, 中, 小都市와 農, 漁村 주민을 위한 체육시설을 균형적으로 확충해 나아가야 한다. 체육시설의 균형적 확충을 위해서 해당 施設投資에 소요될 財源과 敷地確保 계획이 善行 되어야 할 것이다.

또한 각시도의 人口 規模와 都市開發 發展 유형등을 고려하여 과학적인 시설 확충 계획이 수립되어 져야 하겠다.

그리고 체육시설의 건립, 배치계획은 행사용으로 특별한 목적과 단기의 사용목적으로 하기보다는 일반국민의 體育活動을 增進한다는 보다 根本的인 목적아래 지역 주민의 체육활동욕구를 고려하여 어떠한 시설을 어떻게 설치할 것인가에 대한 구체적인 검토를 거친후 계획적으로 이루어 져야겠다.²⁴⁾

또한 공공체육시설 종류는 가급적 시설 목적에 맞도록 이용자 편의 위주로 시설을 설치 해야 할 것이다.

마지막으로 국민체육 진흥을 위한 公共體育施設 건립 綜合計劃을 세워 국가적이며 長期的인 차원에서 공공체육시설의 확충을 도모하여야 할 것이다.

공공체육시설의 관리를 개선하려면, 우선적으로 관리인원의 增員이 시급하여 각 체육시설마다 전담관리인원 혹은 전담관리 부서를 두어 효율적으로 시설을 관리하도록 하여야 하며, 전문관리 요원을 필요로 하는 시설에는 반드시 전문관리 요원을 배치 하여야 할 것이다.

管理, 運營의 效率的인 方法으로는 다음과 같은 3가지 方法이 있다.

直接管理 운영, 委託管理 운영, 住民協力 관리운영, 등 이상 3가지 형태의 관리, 운영방식 중에서 현재 우리나라가 가장 많이 채택하고 있는 방식은 관리사업소

24) 체육부, 한국체육, 1982, p.108.

체제를 통한 直接管理 方式이다.

그러나 이것은 재정상의 한계, 전문관리인의 결여등의 원인으로 효율적이며 경제적인 운영이 되지 못하고 있는 경우가 많은 것으로 보인다.

체육시설의 관리는 직접관리 측면에서 전문관리인원등 관리인원을 보강하여 더욱 계획적이고 효율적인 관리를 해야 할 것이며 수익성이 있는 시설에 대해서는 委託管理 形態를 더욱 확대시켜 나가야 할 것으로 보인다.

위탁관리에 있어서는 현재의 문제점을 개선, 보완하여 모든 시설활용 및 사용에 있어서 獨自性을 부여하고 적극적인 시설활용 및 수익성 提高에 힘쓸수 있도록 하여야 할 것이다.

또한 주민 협력형의 관리체제도 中, 小都市 및 준지역의 소규모 체육시설에 대한 관리, 운영방법으로 도입하는것도 관리인원의 부족 및 재정상의 부담을 줄이는 한 방법이 될수 있을 것으로 보인다.

체육시설의 活用度를 높이는 한 방편으로 체육대학 학생 및 체육관계 專門指導者들의 관리, 운영요원으로서의 한정적, 활용방안을 고려해 볼 필요가 있을 것이다. 곧 正規管理 人員으로 이들을 고용하는 것이 아니라 계약제 및 아르바이트 형태로 이들을 활용하여 이들이 체육시설을 활용하고 기본적인 시설관리비비율 부담케 함으로 체육시설의 활용도를 높이고 주민들의 체육활동을 向上시키는 것이다.

특히 現 施設管理 人員中에는 지도자들이 거의 없는 것으로 나타나고 있는데, 지도자를 두어 경기력 향상 및 체육활동의 향상을 도모하는 것이 바람직 할 것이다.

이상과 같이 체육시설의 관리 방식을 개선, 단순행정관리방식에서 脫皮하여 체육시설을 적극적으로 활용할수 있는 經營主義的 管理方式으로서의 轉換이 시급할 것으로 보인다.

체육시설의 活用度를 提高하기 위하여는 무엇보다도 먼저 시설의 적극적 開放이 이루어 져야할 것이다.

현재 체육시설의 관리, 운영자들은 단순히 시설의 관리에만 신경을 쓸뿐 적극적인 利用對策에 대해서는 아무런 대책을 세우지 못하고 있는것은 관리인의 부족 및 전문관리인의 結如에서 오는 것이겠지만 앞서 提示한 관리방식의 개선을 통해

이용 프로그램등을 개발하여 적극적인 利用對策을 세워야 할 것이다.

또한 프로그램 개발을 經濟的으로 저렴한 비용이 되도록 하여야 하며 지역주민을 위한 各給學校의 체육 프로그램 개발, 체육교실 운영, 조강회 운영등 효과적이며 실제적인 프로그램이 되어야 한다.

아울러 체육활동 뿐만 아니라 結婚式場, 展示場, 會議場 등 文化行事容으로도 이용될 수 있도록 이용프로그램이 多樣하고 積極的으로 개발되어야 할 것이다.

第 2 節 體育財政의 育成方案

1. 適正한 財源의 確保

체육활동의 활성화와 발전을 위해서는 반드시 適正規模의 체육재원 확보가 善行 되어야 한다.

따라서 현재 우리나라 체육재정에 있어서 중요한 比重을 차지하고 있는 체육부 예산을 적정 수준으로 상향 조정하는것이 요청되고 있으며, 지방자치제가 실시되면 地方의 체육재정도 段階的으로 확대시켜 나가야 할것이다. 또한 체육재정의 안전성을 보장하고 自立도를 높이기 위해서는 기존의 여러가지 收益事業의 확대와 신규 수익사업의 開發을 위한 방안이 多角度로 모색 되어야 할 것이다.

특히 86·88 양대회이후 올림픽조직위원회의 收益事業과 시설 및 剩餘金 引受 등으로 규모가 방대해진 국민체육 진흥기금은 앞으로 한국체육의 진흥과 발전을 위한 주요 체육재원으로서 가장 큰 역할을 담당할 것으로 기대되고 있어, 이 기금의 합리적이고 효율적인 관리 및 운영이 요청된다.

2. 財政 支出의 均衡化

지금까지 우리나라 體育投資는 주로 올림픽에 대비한 대표선수훈련, 훈련시설확충, 국제대회 선수 파견 등 소수 엘리트를 대상으로 집중 투자 되었으나 앞으로의 체육정책을 生活體育에 대한 국민들의 욕구를 充足시키고 전국민의 건전한 체육활동을 誘導하며 국민전체에 대한 健康增進을 위한 방향으로 육성되고 推進되어야

할 것이다.

따라서 그동안 사회체육 분야에 대한 認識不足과 無關心으로 인하여 체육 재정중 낮은 투자수준에 머물렀던 이 분야에 대한 재정지출은 확대가 요청되고 있다.

向後 체육과 발전을 위해서는 연구 여건의 개선과 우수한 연구인력의 확보를 위한 연구개발 투자의 확대가 요망되고 있으며 一般國民이 누구든 이용할 수 있도록 공공체육시설 및 體育空間의 확충을 이한 재정지원의 강화가 강구 되어야 할 것이다.

3. 民間企業의 參與誘導

소득향상에 따른 생활의 餘暇가 생김에 따라 餘暇活動을 통하여 풍요롭게 하면서 삶의 質向上을 위한 생활 패턴이 확산되고 이와함께 일반국민의 체육에 대한 관심이 증대되어 生活體育이 大衆化 현상이 일어나고 있다.

그러나 이같은 國民의 體育活動을 지원하고 育成하기 위한 정책 추진은 방대하고 持續的인 事業이고 막대한 재정수효를 必要로 하고 있기 때문에 이를모두 國庫에 의존하는 것은 한계가 있으므로 民間人으로 하여금 職場體育 및 商業體育을 위한 投資促進의 참여도가 요망된다.

따라서 기업체 및 민간인들의 체육시설에 투자와 참여를 촉진 시키기 위해서는 제도적인 측면에서 稅制惠澤이나 財政的, 行政的, 支援의 政策的 배려가 요청되고 있다.

第 3 節 體育人 福祉制度의 擴充

1. 有功 元老體育人 禮遇

韓國 스포츠 뿌리찾기 事業을 통하여 元老人 體育大會를 開催하고, 체육인에 관한 각종 자료, 유물전시등을 실시하여 현대 체육인들의 參考 資料로 활용 하도록 하여야 할 것이다.

그리고 유공 체육인을 위한 公園墓地를 造成하고 체육 전문인의 答問機會擴大등 참여의식을 提高 하여야 할 것이며, 국민들의 弘報 要員으로 활용하는 方案을 확대 하여야 하겠다.

2. 올림픽 금메달 獲得者 記念施設 건립事業推進

올림픽 대회에서 금메달 獲得者를 영원히 기억하고 기념하며 그들의 위업을 길이 후손에게 전하고자 함이 目的이며, 記念廣場, 體育館, 良弓場등을 역대 올림픽 획득자의 緣故地에 건립하도록 한다.

이러한 施設의 所要財源 확보는 國民體育振興 基金과 競技團體 指導金, 地方費등을 통하여 재원을 조달하여 사업을 추진한다.

3. 優秀選手 競技力 向上 研究費 및 지도자 研究費 補完.

연구연금 지급시 上限선과 下限선을 규정하도록 한다.

현재 실시하고 있는 褒賞制度, 獎學制度, 年金制度등 體育人 福祉制度의 受惠範圍를 大幅 확대 시켜야 할 것이다. 특히 경기력향상 연구연금 수혜기준치를 下向調整하는 한편 點數算定을 客觀, 妥當性 있게 제 조정하며 우수선수를 위한 체육장학금의 수혜폭을 대폭 확대 하여야 한다.

그리고 국위선양 및 체육의 발전을 위해 기여를 한 숨은 功勞者들을 發掘하여 이들의 役割에 대한 喪布的 禮遇를 충분히 하여야 한다.

체육인 복지제도가 경기력 향상을 위한 요인으로서 뿐만 아니라 체육인에 대한 역할에 충분한 예우로서 認識됨에 따라 각종 복지제도를 점차 정착화 시켜야 할 것이다. 따라서 한국스포츠 뿌리찾기 사업을 持續的으로 推進하는 한편 훈련 및 실제경기시 발생될수 있는 각종 상해로부터 우수선수들을 保護하기 위한 조치로서 傷害保險을 확대, 실시할 필요가 있다.

그리고 선수의 士氣振作이라는 차원에서 우수선수들에 대한 生活補助金 支給이나 국민주택의 특혜 分讓을 실시 하여야 할 것이다.

유공 원로 노인에 대한 예우는 國家的 事業으로 지속적으로 유지되어야 하며

선수들을 위한 傷害保險의 擴大를 위해 財政的 支援을 확대 하여야 할 것이다.

受惠基準値를 下向 調整하여 受惠幅을 넓히도록하고 國際大會별 평가수치를 보완 하여야 한다.

평가수치 설정시 국제대회의 參加國數와 開催되는 研修, 대회별 특성이나 종목별 경기대회의 특성을 고려하여 설정 하여야 한다.

競技指導者 研究費는 支給基準을 下向調整하고 평가수치 결정시 객관성과 신뢰성을 고려 하여야한다.

4. 體育有功者 指導 및 發掘褒賞

體育有功者の 수혜대상을 대폭 확대 하여야 할 것이다.

체육장학금의 지급을 全體 學生選手의 10%까지 확대하여 지급하고, 다양한 장학금 제도를 도입 하여야 할 것이며, 선수육성 기업체의 장학사업을 적극 장려 하여야 할 것이다.

그리고 國家代表選手에게만 적용되는 상해보험을 漸次的으로 확대 실시 해야 하며, 상해보험 가입료는 해당경기 團體 및 國家에서 담당하여 補償範圍를 확대 실시 하여야 할것이다.

海外同胞 體育人の 숨은 공로자를 발굴, 포상하여 기념센타도 건립 하여야 할것이다.

또한 대한민국 體育賞을 확대 실시하고 施賞金額도 增額하여 체육인들의 現役生活과 은퇴후의 사회생활 보장제도를 마련 하여야 할 것이다.

第 4 節 體育人力の 効率的 利用

體育教員의 여러가지 社會的 與件 및 대우의 개선과 더불어 高學年으로 올라갈수록 더욱 심화되어지고 있다.

이것은 학교교육의 制度的 側面에서의 改善으로 나아질 것이며, 또한 체육교원의 地域的 偏重은 교육의 지역적 차이를 가져옴으로 해서 平準化 教育에 크게 어긋나

고 있으며, 인구의 都市集中, 教育偏重現狀등 사회적 문제를 야기시키는 요일이 될수 있으므로 시급히 개선 되어야 할 것이다.

체육이 학문으로서 체계적 연구와 발전을 기함에 있어 중요한 문제가 되므로 체육인구의 體系性과 獨自的 確立을 위해 전국의 體育學會를 통한 연구의 總括業務를 行하여야 할 것이다.

학생은 一般系 學生에 비해 體育系 學生의 비율이 1.4%로 低調한 상태로 보이고 있는데, 이는 체육특기 지정학교수를 늘려 體育系 學生數를 增加 하도록 유도 하여야 할 것이다.

또한 선수의 지역적 분포를 보면 서울에 그 數가 4분의 1가량 集中 分布되었고, 체육시설과 체육활동등에 있어 모든 여건의 서울集中 현상이 나타나 이것을 해결 하여야 할 것이다.

職業選手에 있어 國家代表選手, 任員數, 등 모두가 증가추세를 보이고 있어 체육 발전적 측면에서 긍정적인 評價를 내릴수 있다.

그리고 特殊 指導者의 경우 확고한 管掌氣管이 없으므로 특수지도자 선발자격 및 선발기준의 마련이 시급히 요청되며, 특수지도자의 적절한 활용을 위한 지도자들의 경력 나이등 재반사항과 그 동태파악이 요청된다.

體育人力의 資質에서는 體育系 교원의 1인당 학생수가 선진각국과 比較할때 상당히 많은 숫자이므로 부담 學生數를 줄여나가 교원의 자질을 발휘할수 있게 해야 하겠다.

研究人力의 資質에는 체육연구를 身體活動에만 局限시킬것이 아니라 活動心理, 身體醫學적 側面, 身體 生化學的 側面도 함께 연구 해야 할 것이다.

체육의 全種目을 고른 분포와 발전을 위해서는 국제경기의 偏重的 派遣은 止揚 되어야하며, 국제적 學術交流도 함께 추진하여 綜合, 應用學問으로서 世界各國의 많은 學術的 情報의 交換이 이루어지는 장으로 기관의 세계적 학술 교류는 중요한 정보제공과 전달의 역할을 담당할 것이며 巨視的으로는 체육학문의 漸進的 發達과 體系의 增進에 기여할 것이다.

第5章 結論

급속한 經濟 成長과 함께 現代 産業社會의 病理 現狀으로 나타나는 心理的 生理的 스트레스의 安全 裝置는 體育이다.

국민의 生活水準 向上은 文化生活 및 취미활동에 대한 需要가 크게 증가하여 新種스포츠가 개발되고 86, 88양 대회의 개최에 따라 스포츠 大衆化現狀이 가증되고 週末을 이용한 각종 공원, 體育館, 水泳場등 문화시설의 이용이 量的, 質的으로 증대 됨으로서 체육은 대중화속에 파고 들고 있지만 올림픽 이후로 정부의 體育行政力은 시들어 가고 있다.

近代化된 국가일수록 그나라의 중요한 施策으로 적극적인 체육정책을 펴나가 國民體力 向上과 健康增進 및 餘暇時間의 活用に 힘쓰고 있지만 아직도 선진각국에 비하면 行政力의 미흡함을 보이고 있다.

解放後 體育教育의 기회가 누구에게나 주어져 健民 政策으로 국민체육을 발전시키려 하였으나 國威宣揚을 위한 일부 專門 體育人의 경기력향상 정책으로 국민전체의 체력향상에는 등한시 하였다.

그러므로 生活體育을 확대, 보급하여 平生體育을 具現하며 국민의 체육에 대한 自覺을 높이고 적극적인 실천을 圖謀할 필요가 있다.

그렇게 하기 위해서는 體育行政의 專門直化가 요구된다.

이제까지 體育行政의 實態를 分析한 결과 몇 가지를 지적하여 보면,

1) 體育人力에 대해서는 體育을 對象으로하고 直接또는 間接的 體育活動을 통하여 體育을 增進, 發展, 擴大시키는데 關係하고 있는 人的資源 및 人的 構成員을 말하며 體育文化를 善導하고 보급하는 주체로서 전문적인 활동 대상자를 의미하고 교육을 담당하고 있는 인원이므로 長期間의 교육 및 훈련이 요구되므로 未來의 우수 研究人力의 급격한 需要展望에 따라 우수한 資質의 인력을 供給할수 있는 體系의 樹立이 급격히 요구되고 있다.

2) 體育 財政에 대해서는 체육활동을 하기위해 經費를 調達하고 公共會計 節次를

거쳐 그것을 管理, 使用하여 效率性を 높여 그 효과를 극대화 시키는 것으로서 向後 體育科學의 발전을 위해서는 研究開發 투자의 活性化가 요구된다.

3) 體育人 福祉에 대해서는 우수선수 위주의 體育政策 보다는 一般國民의 體育活動을 장려, 育成하고 아울러 누구든지 이용할수 있도록 公共體育施設 및 體育空間 擴充을 위한 投資擴大 대책이 강구되어 特定人을 위주로 정책을 펴기 보다는 보다 많은 一般人과 體育人들을 위한 福祉制度가 확립되어야 할 것이다.

4) 體育施設에 대해서는 특정집단이 아닌 全國民을 對象으로 建設되어야 함에도 불구하고 이제까지는 競技爲主의 施設 즉, 大規模 競技施設에 집중되어온 실정이다.

現在 國民들의 體育活動 참여의 욕구에 부응할 수 있는 生活體育 시설이 크게 不足한 실정임을 감안할때 앞으로는 이에대한 시설의 확충이 반드시 이루어 져야 겠다.

따라서 體育人力과 體育財政, 體育施設, 體育人 福祉制度를 검토하여 효율적인 운영으로 體育目標의 당면 과제인 體育人口의 底邊擴大와 體育의 대중화에 復興할 수 있는 體育行政의 發展的 방향을 모색 하고자 하였다.

참 고 문 헌

1. 단행본

1. 고여환, 체육의 측정평가,(서울:연세대학교 출판부, 1983)
2. 김종선, 체육과교육,(서울:배영사, 1969)
3. 대한체육회, 월간체육, 1974년, 2, 3월
4. 대한체육회, 체육백서, 1989.
5. 대한체육회, 체육연감,(서울:대한체육회, 1989)
6. 대한체육회, 체육연감,(서울:대한체육회, 1976)
7. 문교부, 교육통계연감,(서울:서울신문사 출판국 1973)
8. 문교부, 체육,(서울:문교부체육과, 1963)
9. 문교부, 체육시설,(서울:서울신문사 출판국, 1976)
10. 문교부, 체육관리,(서울:문천사, 1975)
11. 박동서, 비교행정론,(서울:박영사, 1982)
12. 박동서, 한국 행정학,(서울:법문사, 1982)
13. 유종해, 현대행정학,(서울:전영사, 1980)
14. 이규동, 현대체육 행정학,(서울:형설출판사, 1987)
15. 이범철, 체육행정학,(서울:형설출판사, 1982)
16. 조명렬, 체육 사회학,(서울:형설출판사, 1982)
17. 체육부, 체육시설 통계연감, 1989.
18. 체육부, 한국체육, 1989.

2. 논문

1. 권철진, “한국의 체육정책과 국가발전에 관한 연구.” 건국대학교 행정대학원 석사학위논문 1985.

2. 김선자, “한국 체육행정 기구의 조직과 운영에 대한 고찰.” 이화여대 석사학위 논문, 1983.
3. 김성규, “한국 체육진흥 정책의 개선방향에 관한연구.” 서울대학교 행정대학원 석사학위 논문 1972.
4. 김은화, “한국체육시설의 현황과 그 개선방안에 관한연구.” 중앙대 석사학위논문, 1985.
5. 김종길, “체육행정의 이론과 실제.”(서울 : 교육과 학사, 1970)
6. 김종환, “한국체육행정의 효율화 방안.” 한양대학교 석사학위논문, 1987.
7. 배동일, “우리나라 체육행정의 발달과 개선책.” 경희대학교 석사학위논문 1986.
8. 이규동, “현대체육의 사조에 관한 고찰.” 학술지 제12편(서울 : 건국대학교 학술 탐구원 1971)
9. 이상철, “체육진흥을 위한 탐색.” 한국체육대학 논문집, 제3집, 1981.
10. 주현수, “국민체육 진흥에 대한 연구.” 한양대 대학원 석사학위논문, 1985.
11. 현석조, “우리나라 체육행정의 문제점과 개선 방안에 관한 연구.” 경희대 석사학위논문, 1985.

ABSTRACT

**A Study on Problems and Improvements of Korean
Physical Administration.**

An, Yeom Hong

**Major in Public Administration
Graduate School of
Hunsung University**

We cannot have happiness and a strong nation or its development without a strong mind and healthy body. We can get a strong mind and body, a good society, a strong nation, and a permanently brilliant people and culture, only through the human body's exercises. That's why the more physical education is now required.

It is the purpose of my research to find out the way to cope with the problems with which the Korean physical culture administration is confronted after I analysed the present conditions of the physical cultural administration.

In the first chapter, the purpose, the way, the category, the conditions and the direction of this research are introduced.

In the second chapter, the Korean physical cultural ministry's organization and its history are dealt with to notice how it developed and changed.

In the third chapter, I suggested my theoretical models for the p. e. facilities, the p. e. finance, culturists and personnels, welfare strategies to find out the p. e. administrative problems or difficulties, for the purpose of improving the Korean physical culture, I researched the whole present p. e. problems as follows:

- 1) The lack of the p. e. facilities for the public :

Most of the present facilities are for the special certain groups or games, not for the public.

2) The lack of funds makes it possible only for its elite athletes to use the facilities.

3) The shortage of p. e. personnels and culturists and their p. e. qualities often make a lot of troubles with the administration.

4) The welfare systems for the old and young physical culturists are not properly prepared, their living and social status should be guaranteed soon.

In the fourth chapter I suggested the way how to solve the present p. e. problems for improving the korean physical culture. The suggestions are as follows 1) The facilities : how to establish for the public ; how to expand the facilities ; how to manage them : how to use them.

2) The Finance : enough funds ; the proper use ; the funds from the private enterises.

3) The Cuturists and personnels : the numbers ; their qualities ; their interchange. 4) The Welfare Systems : the guarantee of their livings, and social status ; their movements ; the support for researches.

The present p.e. problems can be sawed not only by the government, but also by the strategisto, the p.e. culturists, athletes and the people. Such a settlement might be possible with the plans suitable for our abilities and possibilities. I hope this research will be able to contribute to establish the korean physical culture up to the highest position in the world.