

석사학위논문

# 뮤지컬의 특수분장 제작 과정에 관한 연구

-뮤지컬 <이블 테드>, <오페라의 유령>,  
<미녀는 괴로워>를 중심으로-



2012년

HANSUNG  
UNIVERSITY

한성대학교 예술대학원

뷰티예술학과

분장예술전공

신민정

석사학위논문

지도교수 정기운

## 뮤지컬의 특수분장 제작 과정에 관한 연구

-뮤지컬 <이블 데드>, <오페라의 유령>,  
<미녀는 괴로워>를 중심으로-

A study on the process of the Special Make-up in Musical

-Focusing on the <Evil dead>, <The Phantom Of The  
Opera>, <200 Pounds Beauty>-

2011년 12월 일

한성대학교 예술대학원

뷰티예술학과

분장예술전공

신민정

석사학위논문

지도교수 정기운

## 뮤지컬의 특수분장 제작 과정에 관한 연구

-뮤지컬 <이블 데드>, <오페라의 유령>,  
<미녀는 괴로워>를 중심으로-

A study on the process of the Special Make-up in Musical

-Focusing on the <Evil dead>, <The Phantom Of The  
Opera>, <200 Pounds Beauty>-

위 연구를 예술학 석사학위논문으로 제출함

2011년 12월 일

한성대학교 예술대학원

뷰티예술학과

분장예술전공

신민정

신민정의 예술학 석사학위논문을 인준함

2011년 12월 일

심사위원장 \_\_\_\_\_인

심 사 위 원 \_\_\_\_\_인

심 사 위 원 \_\_\_\_\_인



# 국 문 초 록

## 뮤지컬 특수분장 제작과정에 관한 연구

-뮤지컬 <이블 데드>, <오페라의 유령>, <미녀는 괴로워>를  
중심으로-

한성대학교 예술대학원

뷰티예술학과

분장예술전공

신 민 정

21세기 현대 산업사회의 여러 유망산업 분야 중, 문화산업 분야에 대한 관심이 높아지고 있다. 이는 국민소득 수준의 향상, 주 5일 근무제에 따른 여가 시간의 확대 및 여성들의 사회진출, 가치관의 변화로 젊은 층이 중심인 신 소비층이 출현하게 되어 이들의 소비행태가 다변화되면서 여가 생활의 한 방법으로 영화, 공연, 전시 등 다양한 문화생활을 누리하고자 하는 사람들이 많아지게 되었다. 때문에 공연예술에 대한 중요성이 재인식되고 삶의 가치가 체험 및 감성소비를 중요시하는 패러다임으로 변화하며 더욱 관심 받는 분야가 되었다.

공연예술에서 뮤지컬 분야는 젊은이들이 주 관객층으로 찾게 되면서 비약적인 발전을 이루고 있으며, 최근 들어 ‘뮤지컬의 전성시대’를 맞이했다고 할 수 있을 만큼 가파른 성장세를 보이고 있다.

무대극에서의 분장은 배역인물을 표현하는데 가장 외형적인 의사전달 수단으로 관객에게 극중 인물의 성격과 특징을 보다 뚜렷하게 보여줌으로서 극 흐름의 이해를 돕는다. 또한 특수분장이 활용되는 무대극은 시각적 효과로 극의 이해는 물론이고 프로세스에 따른 특수분장의 효과성,

무대에서의 캐릭터의 전환은 극의 완성도에 큰 영향을 끼친다. 이처럼 무대극에서의 특수분장은 다각도의 역할로 큰 비중을 담당하고 있는 반면 전문서적과 연구사례가 제한되어 실무자들의 경험을 토대로 현장에서 작업이 이루어지고 있는 추세이다.

따라서 본 연구에서는 선행연구와 문헌을 통해 일반분장과 특수분장, 뮤지컬을 고찰하였으며, 시각자료를 통해 연구자가 직·간접적으로 참여한 뮤지컬 <이블 데드>, <미녀는 괴로워>, <오페라의 유령>의 특수분장 활용사례를 심층적으로 분석하였다. 이에 따른 특수분장의 제작과정, 특수재료, 분장표현 및 전환방법의 분석결과는 다음과 같다.

첫째, 뮤지컬에 있어 특수분장 작업과 분장 전환 시, 가장 중요한 것은 시간의 단축이었다.

둘째, 특수분장 작업에 효과적으로 사용되어진 특수분장 재료의 다양성을 알 수 있었다.

셋째, 제작과정에 따른 특수분장은 무대극의 시·공간적 제약을 극복하기 위해 숙련된 분장사로 발돋움 할 수 있는 개개인의 노력이 절실하다는 것을 알 수 있었다.

연구의 한계점으로는 특수분장 사례분석을 통해서 제작결과에 따른 단점을 알 수 있었다. <이블 데드>의 쿨드폼 마스크 제작 시 단차가 두꺼워 피부와의 경계가 부자연스러워 아쉬움이 남았으며, <오페라의 유령>의 경우에는 특수분장을 하고 있는 시간이 길어 볼드캡 안에 땀이 차서 쾌적한 상태를 유지하지 못했다. 마지막으로 <미녀는 괴로워>의 특수분장에서는 실리콘이 유연성이 없어 얼굴의 움직임이 자연스럽지 않아 입 주변이 쉽게 떨어지는 문제점이 있었다.

본 연구를 통하여 앞서 언급한 연구의 한계점은 후속 연구과제로 남기며 실무자들이 특수분장에 쉽게 다가설 수 있는 기초자료로 활용될 수 있기를 기대해본다.

**【주요어】** 특수분장, 분장, 뮤지컬, 무대극, 공연예술

# 목 차

|                                 |           |
|---------------------------------|-----------|
| <b>제 1 장 서론</b>                 | <b>1</b>  |
| 제 1 절 연구의 목적                    | 1         |
| 제 2 절 연구의 범위와 방법                | 4         |
| <b>제 2 장 이론적 배경</b>             | <b>5</b>  |
| 제 1 절 분장의 이해                    | 5         |
| 1. 분장의 개념                       | 5         |
| 2. 분장의 분류                       | 6         |
| 1) 무대분장                         | 6         |
| 2) 영상분장                         | 7         |
| 3. 특수분장의 이해                     | 8         |
| 1) 특수분장의 개념                     | 8         |
| 2) 분장재료 및 특성                    | 10        |
| 제 2 절 뮤지컬의 이해                   | 20        |
| 1. 뮤지컬의 개념                      | 20        |
| 2. 한국뮤지컬의 역사                    | 21        |
| <b>제 3 장 뮤지컬에 나타난 특수분장 제작과정</b> | <b>26</b> |
| 제 1 절 <이블 데드>                   | 26        |
| 1. <이블 데드> 개요 및 줄거리             | 26        |
| 1) <이블 데드> 공연 개요                | 26        |
| 2) <이블 데드> 줄거리 및 캐릭터 분석         | 27        |
| 2. <이블 데드> 특수분장 제작과정            | 29        |

|                                 |    |
|---------------------------------|----|
| 제 2 절 <오페라의 유령> .....           | 37 |
| 1. <오페라의 유령> 개요 및 줄거리 .....     | 37 |
| 1) <오페라의 유령> 공연 개요 .....        | 37 |
| 2) <오페라의 유령> 줄거리 및 캐릭터 분석 ..... | 39 |
| 2. <오페라의 유령> 특수분장 제작과정 .....    | 42 |
| 제 3 절 <미녀는 괴로워> .....           | 51 |
| 1. <미녀는 괴로워> 개요 및 줄거리 .....     | 51 |
| 1) <미녀는 괴로워> 공연 개요 .....        | 51 |
| 2) <미녀는 괴로워> 줄거리 및 캐릭터 분석 ..... | 52 |
| 2. <미녀는 괴로워> 특수분장 분석 .....      | 54 |
| 제 4 장 결론 및 제언 .....             | 60 |

|                |    |
|----------------|----|
| 【참고문헌】 .....   | 62 |
| ABSTRACT ..... | 65 |

## 【 표 목 차 】

|                                             |       |
|---------------------------------------------|-------|
| [표 1] 채색재료 .....                            | 11    |
| [표 2] 변형재료 - 접착에 사용되는 재료 .....              | 12    |
| [표 3] 변형재료 - 상처표현에 사용되는 재료 .....            | 13    |
| [표 4] 기타 약품 .....                           | 14    |
| [표 5] 1960 ~ 2000년대 뮤지컬 .....               | 25    |
| [표 6] <이블 데드> 캐릭터 분석 .....                  | 28    |
| [표 7] <이블 데드> 쿨드폼 마스크 제작과정 .....            | 30~32 |
| [표 8] <이블 데드>의 사용 용도에 따른 인조피 제작방법 및 특징 .... | 33    |
| [표 9] <오페라의 유령> 주요배역 캐릭터 분석 .....           | 41    |
| [표 10] <오페라의 유령> 특수분장 분장과정 .....            | 43~47 |
| [표 11] <미녀는 괴로워> 캐릭터 분석 .....               | 53    |
| [표 12] <미녀는 괴로워> 실리콘 마스크 제작과정 .....         | 55~57 |



HANSUNG  
UNIVERSITY

## 【 그림 목 차 】

|                                    |    |
|------------------------------------|----|
| <그림 1> 라이닝 컬러 .....                | 11 |
| <그림 2> 러버 마스크 그리스 페인트 .....        | 11 |
| <그림 3> 스타컬러 .....                  | 11 |
| <그림 4> 새도우 .....                   | 11 |
| <그림 5> 파우더 .....                   | 11 |
| <그림 6> 스피릿검 .....                  | 12 |
| <그림 7> 프로세이드 .....                 | 12 |
| <그림 8> 텔레시스 .....                  | 12 |
| <그림 9> 의료용 접착제 .....               | 12 |
| <그림 10> 접착테이프 .....                | 13 |
| <그림 11> 실러 .....                   | 13 |
| <그림 12> 더마 왁스 .....                | 13 |
| <그림 13> 스킨 젤 .....                 | 13 |
| <그림 14> 튜플레스트 .....                | 13 |
| <그림 15> 콜로디온 .....                 | 13 |
| <그림 16> 오브라이트 .....                | 13 |
| <그림 17> 튜스 에나멜 .....               | 14 |
| <그림 18> 인조피 .....                  | 14 |
| <그림 19> 카보실 .....                  | 14 |
| <그림 20> 고착 스프레이 .....              | 14 |
| <그림 21> 글리세린 .....                 | 14 |
| <그림 22> 라텍스를 이용한 노역분장 .....        | 17 |
| <그림 23> 라텍스와 솜, 티슈를 이용한 분장과정 ..... | 17 |
| <그림 24> 라텍스와 솜, 티슈를 이용한 분장 .....   | 17 |
| <그림 25> 핫폼을 이용한 상처분장 전 .....       | 18 |
| <그림 26> 핫폼을 이용한 상처분장 후 .....       | 18 |

|                                 |    |
|---------------------------------|----|
| <그림 27> 핫폼을 이용한 마녀분장 전 .....    | 18 |
| <그림 28> 핫폼을 이용한 마녀분장 후 .....    | 18 |
| <그림 29> 실리콘을 이용한 인체 모형 .....    | 19 |
| <그림 30> 실리콘을 이용한 분장 전 .....     | 19 |
| <그림 31> 실리콘을 이용한 노역분장 - 1 ..... | 19 |
| <그림 32> 실리콘을 이용한 노역분장 - 2 ..... | 19 |
| <그림 33> <살짜기 읊서예> .....         | 25 |
| <그림 34> <대춘향전> .....            | 25 |
| <그림 35> <빠담빠담빠담> .....          | 25 |
| <그림 36> <지저스 크라이스트 슈퍼스타> .....  | 25 |
| <그림 37> <캣츠> .....              | 25 |
| <그림 38> <애랑과 배비장> .....         | 25 |
| <그림 39> <넌센스> .....             | 25 |
| <그림 40> <레 미 제라블> .....         | 25 |
| <그림 41> <노트르담 드 파리> .....       | 25 |
| <그림 42> <오! 당신이 잠든 사이> .....    | 25 |
| <그림 43> 뮤지컬 <이블 데드> 포스터 .....   | 26 |
| <그림 44> 석고 양각 몰드 .....          | 30 |
| <그림 45> 유토작업 .....              | 30 |
| <그림 46> 콜드폼 마스크 .....           | 30 |
| <그림 47> 마스크 채색 .....            | 31 |
| <그림 48> 알루미늄판과 고무줄 부착 .....     | 31 |
| <그림 49> 고무밴드 부착 .....           | 31 |
| <그림 50> 완성된 마스크 착용 .....        | 32 |
| <그림 51> 세털 .....                | 35 |
| <그림 52> 린다 .....                | 35 |
| <그림 53> 스콧 .....                | 35 |
| <그림 54> 셸리 .....                | 35 |
| <그림 55> 공연장면 - 좀비들 .....        | 36 |

|                                       |    |
|---------------------------------------|----|
| <그림 56> 공연장면 - 어둠속의 좀비들 .....         | 36 |
| <그림 57> 뮤지컬 <오페라의 유령> 포스터 .....       | 37 |
| <그림 58> 볼드캡 정면 .....                  | 43 |
| <그림 59> 볼드캡 측면 .....                  | 43 |
| <그림 60> 볼드캡 뒷면 .....                  | 43 |
| <그림 61> 채색된 핫폼 조각 - 1 .....           | 44 |
| <그림 62> 채색된 핫폼 조각 - 2 .....           | 44 |
| <그림 63> 귀, 볼, 입술 핫폼 조각 .....          | 44 |
| <그림 64> 소독 .....                      | 44 |
| <그림 65> 볼드캡 씌우기 .....                 | 45 |
| <그림 66> 볼드캡 접착 .....                  | 45 |
| <그림 67> 눈, 이마 핫폼 조각 접착 .....          | 45 |
| <그림 68> 귀, 볼, 입술 핫폼 조각 부착 .....       | 46 |
| <그림 69> 상처표현 및 분장 .....               | 46 |
| <그림 70> 부분망 가발 .....                  | 46 |
| <그림 71> 부분망 가발 부착 .....               | 47 |
| <그림 72> 가발, 마스크 착용 .....              | 47 |
| <그림 73> <오페라의 유령> 공연 장면 - 1 .....     | 49 |
| <그림 74> <오페라의 유령> 공연 장면 - 2 .....     | 49 |
| <그림 75> <오페라의 유령> 무대 특수효과 .....       | 49 |
| <그림 76> <오페라의 유령>의 화려한 의상 .....       | 50 |
| <그림 77> 뮤지컬 <미녀는 괴로워> 포스터 .....       | 51 |
| <그림 78> 석고양각몰드 .....                  | 55 |
| <그림 79> 유토작업 .....                    | 55 |
| <그림 80> 음각몰드 제작 .....                 | 55 |
| <그림 81> 실리콘 주입 과정 .....               | 56 |
| <그림 82> 실리콘 마스크 분리 .....              | 56 |
| <그림 83> 벨크로 태잎과 고무줄을 붙인 실리콘 마스크 ..... | 56 |
| <그림 84> 실리콘 마스크 부착 뒷모습 .....          | 57 |



|                             |    |
|-----------------------------|----|
| <그림 85> 완성된 분장 .....        | 57 |
| <그림 86> 한별 특수분장 .....       | 59 |
| <그림 87> 미녀로 분장 전환된 한별 ..... | 59 |



# 제 1 장 서 론

## 제 1 절 연구의 목적

21세기 유망산업인 문화산업 분야 중, 공연예술에 대한 중요성이 재인식 되고 삶의 가치가 체험 및 감성소비를 중요시하는 패러다임으로 변화함에 따라 문화감성의 소프트웨어가 사회나 조직, 그리고 개인의 경쟁력이 되어 사회활동을 지배하며 삶의 질을 윤택하게 하는 효과적인 요소가 되었다.<sup>1)</sup> 이는 국민소득 수준의 향상, 주 5일 근무제에 따른 여가 시간의 확대 및 여성들의 사회진출, 가치관의 변화로 인해 젊은 층이 중심인 신 소비층이 출현하게 되고 이들의 소비행태가 다변화되면서 여가 생활의 한 방법으로 영화, 공연, 전시 등 다양한 문화생활을 누리하고자 하는 사람들이 많아지게 되었다. 이러한 여러 공연예술 분야 중 뮤지컬 분야는 특히 젊은이들이 주 관객층으로 찾게 되면서 비약적인 발전을 이루고 있으며, 최근 들어 ‘뮤지컬의 전성시대’를 맞이했다고 할 수 있을 만큼 가파른 성장세를 보이고 있다. 현재 우리나라 뮤지컬 시장에서 30만 관객, 제작비 100억 원은 더 이상 낮은 숫자가 아니며, 2010년 한해의 뮤지컬 제작 편수가 줄잡아 150여 편<sup>2)</sup>이라는 통계를 통해서도 확인할 수 있다. 오늘날 뮤지컬 관람을 즐기는 관객들은 자신이 원하는 다양한 장르의 작품을 선택, 관람할 수 있게 되었으며, 더불어 단순히 뮤지컬의 스케일이나 캐스팅되는 배우의 인지도만으로 뮤지컬을 선택하는 것에서 벗어나 작품의 전체적인 스토리를 이해하고, 음악을 들을 줄 알며, 무대를 눈으로 보고 평가하며 즐길 줄 알게 되는 등, 수준면에서도 질적인 향상을 거듭하게 되면서 뮤지컬 마니아층이 더욱 늘어가고 있는 추세이다.

뮤지컬 제작자들은 뮤지컬 관객층의 다양한 욕구를 충족시키기 위해

---

1) 김은정(2009), 「뮤지컬관객의 티켓구매 결정요인에 관한 연구」, 중앙대학교 예술대학원 석사학위논문, p.1.

2) 박주연(2010), 경향신문 문화수첩 11월 10일.

특수분장의 효과적인 장면을 가미시켜 다양한 볼거리를 제공하는 작품들을 제작하게 되는데, 그 예로 뮤지컬 <미녀 괴로워>에서는 무대 위에서 3분여의 짧은 시간 안에 주인공 제니의 체형이 95kg에서 48kg으로 바뀌는 장면이 있다. 이렇듯 특수분장은 마술에 가까운 특수분장 기법과 장면전환을 통해 관객들에게 완벽한 극의 이해를 할 수 있도록 하여 감동과 무대극 특유의 재미로 관객들의 폭발적인 반응을 이끌어 내면서 객석 점유율 90%를 달성하며 '제 3회 더 뮤지컬 어워즈'에서는 최우수 창작뮤지컬상, 여우주연상, 연출상, 무대미술상(분장)을 수상하는 등 작품성까지 동시에 인정받게 되었다. 이 외에도 뮤지컬 <이블 테드>에서 주요 배역들이 좀비로 변하는 장면과 또 다른 뮤지컬 <독식 히어로>에서 주인공 특시는 유독성 물질로 인해 녹색 돌연변이로 변하게 되는 모습, <오페라의 유령>에서 주인공의 일그러진 얼굴 한쪽을 보여주는 장면 등 여러 무대극 중에서 대체적으로 다양한 특수분장 기법들이 표현되는 작품들이 관객들로부터 많은 관심과 사랑을 받으며 현재까지 장기공연 중이다.

과거의 영상매체분야의 전유물처럼 인식되어 온 특수분장 분야가 오늘날 그 영역을 확장시켜 뮤지컬에도 다양하게 적용되어 활용되며 발전을 거듭하고 있다. 이에 반해 실질적으로 뮤지컬의 특수분장 작업에서 무대 분장사들이 참고할 수 있는 특수분장의 적용, 연구사례가 미흡하여 무대 분장사들은 자신의 경험을 바탕으로 하거나 영상매체에서 활용된 특수분장의 사례 또는 국내에 많지 않은 특수분장 관련서적을 참고삼아 작업하는 실정이다. 이처럼 특수분장에 관한 전문지식을 제대로 습득하기 어렵고 이를 실제 뮤지컬 작품에 활용하기가 결코 쉽지 않음이 문제점으로 인식되고 있다.

따라서 본 연구에서는 연구자가 직·간접적으로 참여한 뮤지컬 세 작품을 선정, 작품속의 특수분장을 활용한 사례를 연구·분석하여 특수분장의 제작과정, 특수재료, 분장표현 및 전환방법 등의 심도있는 프로세스에 따른 실증적인 자료를 제시하고자 한다. 이는 뮤지컬에서 실무자들의 기초 자료로 활용되기를 기대하며, 무대극에서 연출되는 특수분장의 체계적인

연구 자료 구축에 이바지하고자 한다.



## 제 2 절 연구의 범위와 방법

본 연구는 무대극 중, 최근 특수분장이 보다 활발히 이루어지고 있는 뮤지컬을 중심으로 진행하였다. 작품선정은 연구자가 직·간접적으로 참여한 <이블 데드>, <오페라의 유령>, <미녀는 괴로워>로 제한하였다.

이에 따른 연구의 방법은 다음과 같다.

제1장 연구의 필요성과 목적, 연구방법 및 범위로 서술하였다.

제2장 선행연구와 문헌을 통해 일반분장과 특수분장을 고찰하였으며, 분장과 뮤지컬의 이해를 돕고자 뮤지컬의 개념과 한국뮤지컬의 발달과정을 연도별로 연구하였다.

제3장 뮤지컬 <이블 데드>, <오페라의 유령>, <미녀는 괴로워>의 특수분장 제작과정을 심도있게 분석하였다.

제4장 특수분장 제작과정에 따른 결론 및 한계점, 향후 연구 과제를 제언하였다.

시각자료로는 인터넷, 관련서적, 연구자가 제작한 사진자료를 중심으로 참고하였다.

HANSUNG  
UNIVERSITY

## 제 2 장 이론적 배경

### 제 1 절 분장의 이해

#### 1. 분장의 개념

분장(扮裝)의 사전적 의미는 한자로 '나누어진 모든 것을 알맞게 채워 완전히 갖추도록 한다.' 라고 하며, 영어로는 Make-up이라 하는데 이 역시 '만들어서 상승효과를 주게 한다.' 로 풀이 할 수 있다.<sup>3)</sup>

분장은 실용적인 목적으로 시작되었는데, 신체에 짐승의 기름을 발라 혹한을 견디거나 독충이나 안질로부터 눈을 보호하기도 했다. 또한, 인간이 본능적으로 가지고 있는 미적 욕구의 충족, 성적 매력의 증진을 목적으로 하거나 주술적 또는 종교적 행위로서 병이나 재해를 물리치고 복을 비는 기능도 있었으리라 추정된다. 더욱이 경축의식이나 성대한 제례, 부족의 연중행사가 있었을 때는 한층 더 화려하고 성대한 분장을하여 조상을 기쁘게 하고 풍년을 기원하는 풍습이 나라마다 빠짐없이 있었다.<sup>4)</sup> 이처럼 분장은 과거부터 장식 및 표식 이성유인, 보호, 종교적인 이유 등 여러 가지 이유로 행해져 왔다.

현재 분장의 의미는 얼굴을 꾸미고 가꾸는 것만이 아니라 더욱 넓은 의미로 공연예술(무대공연, 퍼포먼스)과 영상예술(T·V, 영화) 등에서 관객의 시각을 통하여 극 중 인물을 설명하기 위한 중요한 극적 요소이다. 이는 일반 여성들이 아름다움을 목적으로 하는 화장과는 의미가 다르게 상황에 따라 늙어 보이게도, 아름다워 보이게도 할 수도 있기 때문이다.

분장은 극 중 인물의 사회적 환경, 외형적 심리 상태를 시각적으로 표현하여 배역의 외적인 모습과 특징을 보다 뚜렷하게 관객에게 보여줌으로써 극의 빠른 이해를 돕고 공연 감동의 폭을 넓히는 역할을 한다. 다시 말해 배우에게 연출자가 원하는 배역의 모습을 입혀주기 위한 시각적

3) 강대영(2005), 『한국분장예술』, 서울 : 도서출판 지인당, p.8.

4) 엘리자 리(1993), 『고고 메이크업』, 서울 : 가서원, p.13.

작업 중 안면과 신체를 통한 작업으로 정의 할 수 있다.

## 2. 분장의 분류

분장은 현대에 이르러 그 사용 범위가 넓고 다양하지만 강대영(1999) 『한국분장예술』을 토대로 무대분장과 영상분장으로 구분하여 다음과 같이 살펴보았다.

### 1) 무대분장

영상매체를 통하지 않고 관객과 배우가 무대라는 공간 속에 함께하고 라이브로 진행되는 마당극, 무용극, 뮤지컬, 연극(창작극, 번역극), 오페라, 성극 등을 무대극이라 하며, 무대극에서 이루어지는 분장을 무대분장이라 정의한다. 무대극에서는 배우가 배역의 인물로 창조되어 관객에게 보이기 때문에 연출이 요구하는 배역 인물의 특징을 잘 나타내기 위한 수단으로 분장을 한다.

오늘날과 같은 분장기술은 무대 환경의 변화에 기인한다고 볼 수 있다. 초기 연극에서는 가면을 이용하였는데 이는 자연광이 비치는 노천에서 행하여져 가면이 인물의 성격을 표현하는데 가장 효과적인 방법이라고 여겨졌기 때문이다. 그러나 실내 극장이 선호되고 인공조명이 등장함에 따라 점차 무대분장의 강·약은 관객과의 거리에 따라 비례적으로 행하여졌다. 따라서 무대분장에서 가장 중요한 것은 관객의 위치이다. 무대와 관객과의 거리가 존재하기 때문에 방법론적으로 콧대를 세우고 눈썹을 진하게 그리고 눈의 크기를 커 보이게 하는 등의 과장된 굴곡 처리로 멀리서 보아도 배우의 모습이 명확히 전달되도록 다른 분야의 분장보다 더 과장시켜 주어야 한다. 또한 무대조명은 다양한 색상과 밝기로 극의 분위기를 만드는데 중요한 요소지만 무대조명으로 인해 배우의 얼굴이 묻혀버리는 경우도 있다. 그러므로 색을 참고하여 분장하는 것도 중요하다. 더불어 의상과 배경색과의 조화도 매우 중요하다.

무대분장은 색조의 선택이나 표현방법을 과장시켜 작품의 특징에 따라

여러 캐릭터를 자유롭게 구상해낼 수 있어야 한다. 무대공연의 특성상 분장이 완성되면 수정할 수 없으니 공연이 끝날 때까지 최초의 분장 상태가 유지되도록 주의하고 잦은 무대 전환에 따른 분장 변화의 방법도 고려하여야 한다. 또한 무대공연은 종합예술극이므로 분장사는 연출자의 의도, 무대의 배경, 무대조명, 의상, 소품 등 전체적인 조화가 이루어졌는지 파악해야 하고, 공연 전 충분한 연습과 연구가 이루어져 배우가 맡은 배역을 충실히 연기할 수 있도록 최선의 노력을 기울여야한다.

## 2) 영상분장

영상매체는 T·V, 영화, 광고, 사진 등으로 나눌 수 있다. 영상분장은 무대와는 달리 카메라라는 매개체를 이용해 브라운관이나 각종 전자기기 와 인쇄물을 통해 거리감 없이 화면으로 시청자에게 전달되는 방식이기 때문에 분장사는 분장하기 전에 영상기자재에 대해 알고 있어야 하며, 분장한 후에 반드시 모니터로 확인해야 한다. 또한 과학기술의 발달로 영상기기는 최첨단화, 세밀화 되어가고 있으므로 그에 따른 분장사의 노력도 한층 요구되는 시점이다.

### (1) T·V분장

T·V프로그램의 성격과 내용에 따라 분장이 달라지므로 분장사는 대본의 내용과 프로그램의 성격, 연출자의 의도를 잘 고려하여 분장해야 하며 아름답거나 멋진 모습만을 추구하기보다는 작품 속에 설정된 각 인물들의 나이, 성격, 직업, 환경 등 배우의 모습에 이질감이 없도록 새로운 인물로 변모시켜 주어야 한다. T·V프로그램은 대본 순서에 의해 촬영이 진행되지 않기 때문에 썬과 썬 사이의 분장 연결이 매우 중요하며 카메라, T·V브라운관, 조명 등 기자재의 기술 향상으로 연기자 얼굴의 미세한 결점이나 분장의 미흡한 부분이 빠짐없이 노출되기 때문에 완벽한 분장이 요구되고 있다.

### (2) 영화분장



영화분장은 T·V분장과 큰 차이점은 없으나 대형화면에 확대되어 상영되기 때문에 T·V보다 더욱 섬세한 분장이 이루어져야 한다. 시대극, 고전극, 현대물, 에로, 액션, 코믹, 괴기영화 등으로 다양하게 분류되며, 특수분장과 특수효과, 컴퓨터그래픽을 이용한 분장이 함께 이루어지고 있다.

### (3) 광고분장

제품, 기업, 홍보, 공공기관의 캠페인 등 특수 목적을 갖고 일반인에게 알리고자 제작한 전문 영상작업을 광고라 한다.

광고분장은 광고효과를 극대화하기 위해 기획 의도와 제작자, 연출자의 요구 조건을 충분히 파악하여 이미지 또는 제품에 알맞은 분장을 구상해야 하며, 이를 바탕으로 분장사가 더 나은 아이템을 창출해 낼 수 있는 능력을 발휘해야 한다.

## 3. 특수분장의 이해

### 1) 특수분장의 개념

특수분장의 단어의 원어는 Special Effect Make-up이라 하고, 약자로 FX Make-up, 또는 SFX, SPFX Make-up으로도 표기하며, 이를 우리말로 직역하면 '특수효과분장'이라 할 수 있다. 단순히 얼굴을 화지 삼아 그리던 분장이나 마스크 형태로 만들어지던 특수분장의 개념에서 벗어나 과학기술과 함께 발전해 현재는 특수효과와 특수분장으로 구분 되고 있다.<sup>5)</sup>

특수분장은 일반분장을 토대로 극 중 인물의 특성을 더욱 강조해 주고 일반분장으로는 표현할 수 없는 부분과 실제로 촬영할 수 없는 장면까지 사실적으로 보여줄 수 있다. 근래에는 기계와 전자의 발전으로 일반적인 특수분장의 개념과 애니메트로닉스(Animatronics), 컴퓨터그래픽(Computer Graphic)이 결합하여 그 개념이 더욱 확장되었다. 넓은

5) 황선희(2009), 「한국영화 특수분장의 위상」, 중앙대학교 예술대학원 석사학위논문, pp.5~6.

의미로 해석하면 '일반적이지 않은 특수한 분장'을 뜻한다. 다시 말해 극의 분위기나 사건진행을 위해 인위적으로 가해지는 형상의 변화를 말하며 전문적이고 완벽한 테크닉을 요구하는 분야이다.

관련선행 연구인 진현용(2001) 「한국영화에 있어서 특수분장 기법 활용 사례에 관한 분석 연구」를 토대로 특수분장의 발전과정을 기술적인 관점에서 다음과 같이 구분할 수 있다.

첫째, 일반분장 수준의 기괴한 분장 또는 동물의 캐릭터를 탈로 쓰거나 부분적인 변형의 형태를 말한다.

둘째, 과거의 분장기술로 표현하기 힘든 부분을 처리하기 위해 기계와 전자의 도움으로 살아 움직이는 동물 캐릭터와 괴기물을 표현하는 방식으로 이는 애니메트로닉스가 결합한 형태이다.

셋째, 앞의 두 가지에서 보이는 형태와 함께 컴퓨터그래픽을 이용한 차원 높은 동작과 효과들을 가질 수 있는 형태이다. 분장사는 새로운 재료와 기술에 힘입어 훨씬 더 사실적이고 정교하고 특수한 캐릭터를 창조하고 있다.

특수분장은 회화적인 이미지와 기괴하고 그로테스크(Grotesque)한 분장으로 독특한 색채가 실험적으로 표현되고 있다. 분장사가 표현하고 싶어하는 다양한 캐릭터들이 살아 숨 쉬고 있는 작품을 주로 제작하는 팀 버튼(Timothy William Burton, 1958~)은 분장한 자신의 배우들에 대해 각별한 애정을 담고 있는데, 그의 저서 『Burton On Burton』에서 그는 '분장은 사람을 자유롭게 한다. 마스크 뒤에 숨어 또 다른 모습을 보여준다는 것은 위대한 일이며, 분장은 인간이 아닌 존재를 연기할 수 있게 하고, 이는 바로 그 존재가 되는 자유를 주는 것이다. 즉, 마술과도 같은 것이다. 계속해서 배우는 언제라도 가면 뒤에서 다른 존재로 몰두해 연기할 수 있고 배우의 다른 모습을 관객은 볼 수 있기에 나는 가면을 사랑한다. 사람들의 변신, 그것은 내가 끊임없이 즐기는 영화 제작의 한 요소이다.' 라고 서술하고 있다.<sup>6)</sup>

이와 같이 특수분장은 배우가 배역을 표현하기 위하여 인체에 시각적

---

6) 황선희(2009), 전계논문, p.5.

으로 표현하는 작업 중 배우의 인체와 일반분장 기술로 표현 불가능한 부분을 가능하게 해주는 작업이라 정의 할 수 있으며, 역사적인 배경과 과학, 화학 등 다양한 전문지식과 풍부한 상상력과 창의력을 필요로 하는 분야이다.

## 2) 분장재료 및 특성






특수분장 재료는 일반분장의 재료보다 훨씬 더 다양하고 전문적이다. 의학(내과, 외과, 치과 등), 미술(조소, 회화 등), 화학(화공학, 재료학)등의 여러 분야의 기술이 결합한 하나의 총체적 영역으로 각각의 영역들이 상호보완 함으로써 하나의 작품으로 완성된다. 각 분야의 기술을 더욱 개량·발전시키고 이를 응용함으로써 다양한 표현 효과를 얻을 수 있으므로 분장사의 전문적인 관련지식이 요구된다.

분장재료는 본 연구에서 [표-1] 채색재료, [표-2], [표-3] 변형재료, [표-4] 기타약품으로 정리하였다. 채색재료는 최종적인 변형물 혹은 표현하고자 하는 신체부위에 보강과 위장으로 더욱 사실적인 시각적 효과를 높여주어 특수분장 효과를 극대화한다. 변형재료는 신체에 부착하여 형태를 만들거나 감추는 등 신체의 일부를 변형하는데 사용하며 쓰임에 따라 접착용 재료와 상처분장용 재료로 구분할 수 있다. 이외에 기타재료는 제거 및 코팅, 고착에 사용되는 재료와 인조피 종류로 구분하였다. 또한 얼굴이나 신체의 부분을 변형·왜곡시키거나 절단된 인체를 제작하는 전문적인 기술을 요하는 특수재료는 사례분석을 통해서 심층적으로 연구하였다.

[표-1] 채색재료

| 품 명                                                                                                                                                                                                             | 특 징                                                                                                                                                                                                      |
|-----------------------------------------------------------------------------------------------------------------------------------------------------------------------------------------------------------------|----------------------------------------------------------------------------------------------------------------------------------------------------------------------------------------------------------|
| <br><그림 1> 라이닝 컬러(Lining Color)<br><a href="http://www.kryolanshop.com">www.kryolanshop.com</a>                                | <ul style="list-style-type: none"> <li>- 분장용 유성컬러.</li> <li>- 다양한 색상이 있으며, 색이 선명하지만 잘 묻어나므로 파우더 사용을 겸해야한다.</li> <li>- 붓이나 스펀지 또는 손으로 펴서 사용.</li> </ul>                                                   |
| <br><그림 2> 러버 마스크 그리스 페인트(Rubber Mask Grease Paint)<br><a href="http://www.makeupmagic.co.kr">http://www.makeupmagic.co.kr</a> | <ul style="list-style-type: none"> <li>- 볼드캡, 라텍스, 핫폼, 콜드폼 등의 표면에 색상을 입힐 때 사용하는 유성재료.</li> <li>- 라이닝 컬러보다 점도가 높고 유분이 많다.</li> <li>- 제조 회사에 따라 티피엠(T.P.M), 마스크 커버팔레트(Mask Cover Palette)로 불린다.</li> </ul> |
| <br><그림 3> 스타컬러(Star Color)<br><a href="http://www.makeupmagic.co.kr">http://www.makeupmagic.co.kr</a>                       | <ul style="list-style-type: none"> <li>- 알코올베이스 컬러라고도 한다.</li> <li>- 문신, 짧은 수염, 베인 상처, 흉터, 피부결점 등을 물에 지워지지 않고 지속력 있게 표현할수 있으며, 농도가 연하기 때문에 약한 명이나 핏줄을 표현하는데 용이하다.</li> </ul>                             |
| <br><그림 4> 섀도우(Shadow)<br><a href="http://www.makeupmagic.co.kr">http://www.makeupmagic.co.kr</a>                            | <ul style="list-style-type: none"> <li>- 유성타입, 펜슬타입, 크림타입 등이 있다</li> <li>- 다양한 색상 표현이 가능하다.</li> </ul>                                                                                                   |
| <br><그림 5> 파우더(Powder)<br><a href="http://www.makeupmagic.co.kr">http://www.makeupmagic.co.kr</a>                            | <ul style="list-style-type: none"> <li>- 가루타입의 고착제로 마무리 작업에 사용하며 투명파우더, 컬러파우더, 방수파우더, 샤이닝파우더, 스타파우더, 베이비파우더 등 여러 종류가 있다.</li> </ul>                                                                      |






[표-2] 변형재료- 접착에 사용되는 재료

| 품 명                                                                                                                                                                              | 특 징                                                                                                                                                                 |
|----------------------------------------------------------------------------------------------------------------------------------------------------------------------------------|---------------------------------------------------------------------------------------------------------------------------------------------------------------------|
| <br><그림 6> 스피릿검 (Spiritgum)<br><a href="http://www.kryolanshop.com">www.kryolanshop.com</a>     | <ul style="list-style-type: none"> <li>- 수염, 가발, 부분적인 인조 머리털을 붙이는 데 사용.</li> <li>- 가제나 티슈, 탈지면과 섞어 얼굴의 모습을 바꾸는 데도 사용.</li> </ul>                                    |
| <br><그림 7> 프로세이드 (Prosaide)<br>본인 소장자료                                                          | <ul style="list-style-type: none"> <li>- 특수분장 조각을 붙이거나 단차를 감출 때 사용하며 이때 카보실(Cabosil)을 첨가하면 더욱 효과적이다.</li> <li>- 흰색을 띤 액체로 건조되면 투명해지며 완전히 건조하여도 끈적임이 남는다.</li> </ul> |
| <br><그림 8> 텔레스 (Telesis)<br>본인 소장자료                                                            | <ul style="list-style-type: none"> <li>- 볼드캡, 수염, 어플라이언스 등을 붙일 때 사용.</li> <li>- 스피릿검 대신 사용 가능하며, 스피릿검보다 접착시간은 짧고 지속시간은 길다.</li> </ul>                               |
| <br><그림 9> 의료용 접착제 (Medical Adhesive)<br><a href="http://www.smakeup.com">www.smakeup.com</a> | <ul style="list-style-type: none"> <li>- 망에 뜬 수염이나 마스크 등을 붙일 때 사용.</li> <li>- 인체에 무해하며 건조시간이 짧다.</li> </ul>                                                         |
| <br><그림 10> 접착테이프 (Adhesive-tape)<br><a href="http://www.hibrush.co.kr">www.hibrush.co.kr</a> | <ul style="list-style-type: none"> <li>- 눈, 입의 변형.</li> <li>- 극 중 전환을 빠르게 진행할 때 용이.</li> </ul>                                                                      |

[표-3] 변형재료 - 상처표현에 사용되는 재료

| 품 명                                                                                                                                                                            | 특 정                                                                                                                         |
|--------------------------------------------------------------------------------------------------------------------------------------------------------------------------------|-----------------------------------------------------------------------------------------------------------------------------|
| <br><그림 11> 실러(Slealer)<br><a href="http://www.kryolanshop.com">www.kryolanshop.com</a>       | <ul style="list-style-type: none"> <li>- 피부질감 표현 및 코팅 효과를 줄 때 사용.</li> <li>- 라텍스나 왁스 위에 발라서 단단하게 해준다.</li> </ul>            |
| <br><그림 12> 더마 왁스(Derma Wax)<br><a href="http://www.kryolanshop.com">www.kryolanshop.com</a>  | <ul style="list-style-type: none"> <li>- 얼굴이나 인체에 흉터를 만드는데 사용.</li> <li>- 묽은 왁스는 눈썹을 가리는데 적합.</li> </ul>                    |
| <br><그림 13> 스킨 젤(Skin Gel)<br><a href="http://www.kryolanshop.com">www.kryolanshop.com</a>    | <ul style="list-style-type: none"> <li>- 화상이나 상처를 표현할 때 사용.</li> </ul>                                                      |
| <br><그림 14> 튜플레스트(Tuplast)<br><a href="http://www.kryolanshop.com">www.kryolanshop.com</a>  | <ul style="list-style-type: none"> <li>- 피부에 입체흉터(상처, 물집)를 만들 때 사용.</li> </ul>                                              |
| <br><그림 15> 콜로디온(Collodion)<br><a href="http://www.kryolanshop.com">www.kryolanshop.com</a> | <ul style="list-style-type: none"> <li>- 부드러운 솜이나 티슈에 묻혀 얼굴과 목을 변형할 때 사용.</li> <li>- 깊은 흉터, 오래된 칼자국 등을 표현하는데 사용.</li> </ul> |
| <br><그림 16> 오브라이트(Oblate)<br>한국분장예술                                                         | <ul style="list-style-type: none"> <li>- 화상분장에 사용.</li> </ul>                                                               |

[표-4] 기타 약품

| 품 명                                                                                                                                                                                                               | 특 징                                                                                                                                                                                    |
|-------------------------------------------------------------------------------------------------------------------------------------------------------------------------------------------------------------------|----------------------------------------------------------------------------------------------------------------------------------------------------------------------------------------|
|  <p>&lt;그림 17&gt; 튜스 에나멜(Tooth Enamel)</p> <p><a href="http://www.makeupmagic.co.kr/">http://www.makeupmagic.co.kr/</a></p>      | <ul style="list-style-type: none"> <li>- 액체 상태의 유색 물질로 이빨 빠짐, 치아변색, 손톱변색 효과를 낼 때 사용한다.</li> </ul>                                                                                      |
|  <p>&lt;그림 18&gt; 인조피(Artificial Blood)</p> <p><a href="http://www.kryolanshop.com">www.kryolanshop.com</a></p>                  | <ul style="list-style-type: none"> <li>- 액체타입으로 다양한 상처분장과 함께 사용된다.</li> <li>- 캡슐 블러드(Capsule Blood), 피 파우더(Blood Powder), 눈물 피(Eye Blood), 마술 피(Magic Blood)등 다양한 형태로 사용한다.</li> </ul> |
|  <p>&lt;그림 19&gt; 카보실(Cabosil)</p> <p><a href="http://www.makeupmagic.co.kr/">http://www.makeupmagic.co.kr/</a></p>             | <ul style="list-style-type: none"> <li>- 흰색 가루의 형태로 라텍스나 프로세이드의 점도를 높이거나 스프릿검의 광택을 경감시킬 때 사용.</li> </ul>                                                                               |
|  <p>&lt;그림 20&gt; 고착 스프레이(Fixative Spray)</p> <p><a href="http://www.makeupmagic.co.kr/">http://www.makeupmagic.co.kr/</a></p> | <ul style="list-style-type: none"> <li>- 분장의 흡착이나 컬러링 이후 필요한 부위에 분사하면 얇은 막이 형성되어 분장 상태의 지속력을 높여준다.</li> </ul>                                                                          |
|  <p>&lt;그림 21&gt; 글리세린(Glycerine)</p> <p><a href="http://www.makeupmagic.co.kr/">http://www.makeupmagic.co.kr/</a></p>         | <ul style="list-style-type: none"> <li>- 무색 무취의 점액성 액체로 표면 장력으로 인해 방울처럼 맺히는 특성을 이용하여 흐르는 눈물 자국이나 땀방울 표현에 사용.</li> </ul>                                                                |

### (1) 특수재료

특수분장에 사용하는 재료 중 얼굴이나 신체의 부분을 변형·왜곡시키거나 절단된 인체를 제작하는 것처럼 더욱 전문적인 기술을 요하는 재료를 특수재료라 구분하였으며 그 종류에는 액체라텍스, 핫폼, 쿨드폼, 실리콘 등이 있다.

#### ① 액체 라텍스(Liquid latex)

암모니아수에 생고무를 용해한 액체 라텍스는 가발이나 인조머리털이나 속눈썹을 붙이는데 사용한다. <그림 22>는 피부를 당긴 후 라텍스를 발라주어 얼굴에 주름과 울퉁불퉁한 피부 결을 만들어 노역을 표현한 것이다. <그림 23>은 라텍스에 탈지면이나 티슈를 결합하여 얼굴을 변형시키는 과정이며, <그림 24>는 변형시킨 얼굴위에 채색과정을 거쳐 준비 분장을 완성시킨 것이다. 액체 라텍스는 유연성이 있는 고무조각을 만들거나 대머리를 표현하기 위한 볼드캡을 만들어 낼 수 있으며 라텍스 경화제와 혼합하여 더욱 더 강한 라텍스 마스크를 만들 수 있다. 흰색을 띠고 있으며 라텍스에 농축염료, 식용색소, 분장용 파우더 등으로 쉽게 색을 첨가할 수 있는데 라텍스는 응고되면 액화되었을 때 보다 색이 진해지는 특성이 있다. 암모니아 성분이 들어있어 냄새가 강하며, 탄력성이 있고 공기 중에 노출되면 응고하므로 주의해서 병의 뚜껑을 닫아두어야 한다.

#### ② 핫폼(Hot Foam)

핫폼은 거품 라텍스(Foam Latex)라고도 하며 상처, 신체의 일부, 마스크 및 인조피부 등을 만들 때 사용한다. 액체 라텍스와는 다르게 베이스(Base), 큐어링 에이전트(Curing Agent), 포오밍 에이전트(Foaming Agent), 젤링 에이전트(Gelling Agent)의 4가지 성분으로 구성되며 믹서로 혼합 후 틀(Mold)에 바르거나 주입하여 오븐에 굽는다.

핫폼은 가볍고 신축성이 있어 피부와의 접촉이 용이하며 핫폼 조각은 공기가 통하는 곳에 두면 장기간 보관이 가능하다. <그림 26>은 <그림



25>의 얼굴에 볼드캡을 씌우고 흉터 모양으로 제작된 핫폼 조각을 얼굴에 붙인 후 채색과정을 거쳐 외부의 충격으로 인한 손상된 얼굴을 표현한 것이다. <그림 28>은 <그림 27>의 얼굴에 턱과 코가 튀어나와 있고 주름이 있는 핫폼 마스크를 얼굴 전체에 부착시켜 마녀분장을 한 것이다. 핫폼은 가볍고 유연하여 턱이나 주름이 많은 부위를 만들어도 살처럼 움직이는 것 같은 효과를 낼 수 있다.

이처럼 핫폼은 표현 부위의 제약이 없으며 온몸을 덮을 수 있는 슈트형식의 작업을 할 때도 용이하다. 사용 후 떼어낼 때 가장자리의 파손으로 인해 재사용이 불가능하다.

### ③ 쿨드폼(Cold Foam)

쿨드폼은 소프트 폴리우레탄(Soft Polyurethane)이라고도 한다. 라텍스 혹은 폼 라텍스로 특정한 형태를 만들 때 공간을 채우거나 상처, 마스크 및 인조피부 등을 만들 때 사용한다. 두 가지 성분(쿨드폼, 경화제)을 비율에 맞춰 혼합하면 스스로 발포하면서 공간을 채운다.

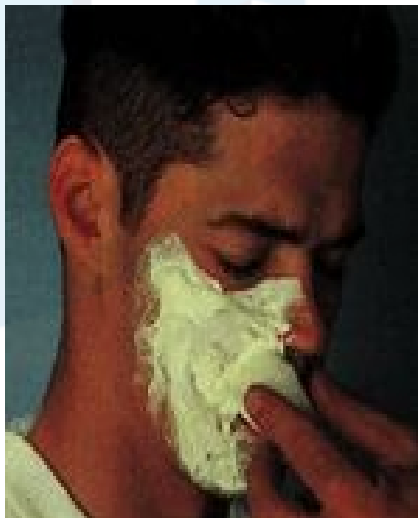
### ④ 실리콘(Silicon)

실리콘은 다른 재료에 달라붙지 않으므로 각종 본(Impression)이나 몰드(Mold)를 만들기에 이상적인 재료이며 신축성이 뛰어나고 색상이 다양하며 입체감이 우수하다. <그림 29>은 실리콘으로 팔이 절단된 인체모형을 만들고 채색작업과 체모를 심는 과정을 거쳐 70~80대의 남자 노인이 외부 충격으로 인해 한쪽 팔이 뜯겨져 나간 시신을 표현한 것이며, <그림 34>은 <그림 31>의 배우에게 피부가 처지고 주름이 있는 실리콘 마스크를 <그림 32>와 같이 접착하여 60~70대의 노역으로 분장한 것이다. 이처럼 실리콘은 분장사가 원하는 물체의 전체적인 형태를 제작하기에 적절한 재료이다. 이에 반해 실리콘은 가격이 비싸고, 무겁기 때문에 피부에 부착할 때는 표면적인 부분에만 사용하거나 폼 라텍스와 실리콘을 혼합하여 사용하는 것이 좋다.



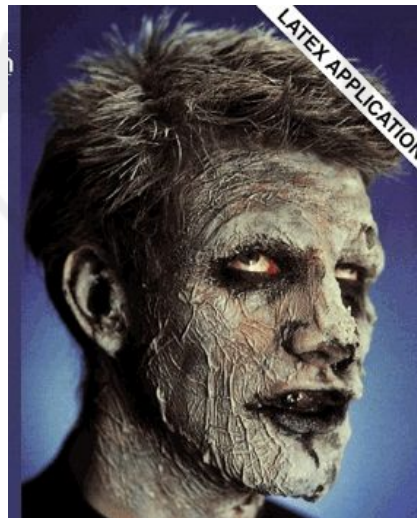
<그림 22> 라텍스를 이용한 노역분장

[www.makeupmagic.co.kr](http://www.makeupmagic.co.kr)



<그림 23> 라텍스와 슝, 티슈를  
이용한 분장과정

[www.makeupmagic.co.kr](http://www.makeupmagic.co.kr)



<그림 24> 라텍스와 슝, 티슈를  
이용한 분장

[www.makeupmagic.co.kr](http://www.makeupmagic.co.kr)



<그림 25> 핫폼을 이용한 상처분장  
전

[www.themakeupgallery.info/](http://www.themakeupgallery.info/)



<그림 26> 핫폼을 이용한 상처분장  
후

[www.themakeupgallery.info/](http://www.themakeupgallery.info/)



<그림 27> 핫폼을 이용한 마녀분장  
전

[www.themakeupgallery.info/](http://www.themakeupgallery.info/)



<그림 28> 핫폼을 이용한 마녀분장 후

[www.themakeupgallery.info/](http://www.themakeupgallery.info/)



<그림 29> 실리콘을 이용한 인체  
모형

[www.sfxkorea.co.kr](http://www.sfxkorea.co.kr)



<그림30> 실리콘을 이용한 분장 전

[www.themakeupgallery.info/](http://www.themakeupgallery.info/)



<그림 31> 실리콘을 이용한 노역분장

- 1

[www.themakeupgallery.info/](http://www.themakeupgallery.info/)



<그림 32> 실리콘을 이용한 노역분장

- 2

[www.themakeupgallery.info/](http://www.themakeupgallery.info/)

## 제 2 절 뮤지컬의 이해

### 1. 뮤지컬의 개념

뮤지컬이란 뮤지컬 시어터(Musical Theatre)의 약어로 뮤지컬 플레이(Musical Play)<sup>7)</sup>, 뮤지컬 코미디(Musical Comedy)<sup>8)</sup>, 뮤지컬 데뷔(Musical Revue)의 총칭이다. 1920년대 미국에서 유럽의 오페레타와 미국식 연예물이 결합한 형태에서 발전되어 나타났으며, 노래와 춤을 이용하여 극을 표현한 종합무대예술로 음악극의 일종이다.<sup>9)</sup>

뮤지컬 형식이 처음 사용된 것은 고대 그리스시대부터라고 할 수 있다. 그리스 비극<sup>10)</sup>에 극을 완성하기 위한 코러스가 있고, 음악과 춤이 극을 이끌어 가며, 연기자들의 대화 중 일부가 노래로 불렀다는 사실은 오늘날의 뮤지컬 형식과 구성면에서 유사성을 보여주고 있다. 그러나 이러한 그리스 비극을 뮤지컬이라고 칭하지는 않는다.

뮤지컬은 음악, 특히 노래를 중심으로 하는 노랫말과 춤, 연극적 줄거리와 연기가 결합하여 대중성을 가지고 무대 위에서 실연되는 공연물을 말하며, 배우와 관객과의 특수한 약속에서 시작한다. 이야기를 바탕으로 극적인 즐거움을 풀어가는 것은 일반연극의 형태와 동일하지만 사실주의적이고 자연주의적인 연극의 방법을 사용하지 않고 노래와 춤으로 표현하는데 관객은 이를 거부감 없이 받아들인다. 또한, 뮤지컬에서 음악이 주는 감동은 절대적이라고 할 수 있으며, 무용과 의상, 조명, 무대미술을

7) 음악을 포함한 연극 형식을 통틀어 이르는 말로서 악극과 오페라, 오페레타 그리고 버라이어티쇼까지 포함하는 음악이 들어가는 극 형식 전체를 아우른다.

8) 희극적인 뮤지컬을 말하며 특히 영국식 오페라 코미크인 코믹 오페라가 19세기 말 무렵부터 미국에 옮겨져 좀 더 극적인 노래와 춤이 곁들여진 것으로 코미디적인 시추에이션과 절묘한 위트가 넘치는 작품들을 일컫는다.

9) 이동섭(2009), 『뮤지컬 토크 2.0』, 서울 : 미진사, pp.18~19.

10) 그리스 비극은 기원은 분명하지는 않으나, 디오니소스신을 찬양하는 열광적인 노래와 춤이 포함된 디시람브(Dithyramb)라고 알려진 고대 그리스의 종교적인 축제에서 그 기원을 찾을 수 있다. 인간의 마음 속에 생기는 자신의 동료나 또는 피할 수 없는 운명과 갈등의 결과로 생기는 인간의 고통과 불행을 취급한다. 비극의 아카데미의 축제기간에 열리는 연극경연대회에서 우승한 비극시인에게 양 한 마리를 주었기 때문에 트라고이디아(Fragoïdia)라는 용어가 사용되었다.



포함한 모든 요소들이 음악적 흐름 속에서 존재<sup>11)</sup>하는 것이 뮤지컬의 특징이다. 이는 역사적인 사실을 통해 살펴본 뮤지컬의 가장 기본적인 특성을 요약한 것으로 '뮤지컬은 무엇이다', 혹은 '뮤지컬은 어떠해야 한다.'라고 한 줄의 문장으로 명쾌하게 말하기는 어렵다.

뮤지컬은 고정된 하나의 형식 없이 느슨한 형태로 존재하며 다양한 음악, 춤, 드라마를 수용할 수 있는 것이 바로 뮤지컬이 가진 가장 큰 특징이라 할 수 있다.<sup>12)</sup>

## 2. 한국뮤지컬의 역사

예로부터 나라마다 기곡의식을 하면서 노래와 춤으로 자연과 신을 찬양하는 제의 행사가 행해졌다. 우리나라도 마찬가지로, 상고시대를 비롯해 부여의 영고, 고구려의 동맹, 예의 무천 등 제천의식에서 남녀가 무리를 지어 밤낮으로 쉬지 않고 노래와 춤을 추었다는 기록이 있다.<sup>13)</sup>

한국 근대에서 가장 사랑받았던 음악극은 창극이었다. 소리꾼 한 명과 고수 한 명의 북장단에 맞춰 줄거리가 있는 이야기를 노래와 극적 연기로 엮어가는 판소리는 일제강점기 내내 전 계층에게 사랑받는 대중적인 공연물이었다. 그에 기반을 둔 창극 역시 큰 인기를 끌었다.

이인직(1862~1916)의 신소설이자 신역극으로 기록되는 <은세계>도 창극적 요소가 강한 창작극이었다고 추측된다. 1934년 전국 명창들의 결집체인 '조선 성악 연구회'<sup>14)</sup>가 결성되면서 창극은 한층 발전하였고, <춘향전>, <심청전>, <유충열전> 같은 창작 창극도 공연되었다.<sup>15)</sup>

1950년대 후반부터 신지식인들은 전통공연예술의 현대화를 본격적으로 시도를 한다. 60년대 초반에는 민간 공연단체 및 각 대학에서 대학극단들이 형성되고, 미8군 쇼에서 서양의 재즈 및 대중음악이 이입되면

11) 윤진영(2006), 『명작 뮤지컬 100% 감상하기』, 서울 : 동행, p.2.

12) 이동섭(2009), 전계서, p.41.

13) 김중효 외2 (2009), 『공연 예술의 이해』, 서울 : 계명대학교 출판부, p.53.

14) 1933년 설립자 김초향과 판소리 명창들이 중심이 되어 산조명인·경서도소리명창·민속무용의 명인들을 규합하여 판소리·남도잡가·창극·산조·민속무용·경서도소리 등 한국전통음악의 공연 및 전수를 목적으로 모인 단체.

15) 이보연(2007), 『뮤지컬 포에버』, 서울 : 루비박스, p.44.

서 우리나라에도 본격적인 서구식 대중문화가 싹트게 되었다. 이 시기 연극계는 제 1세대 외국 유학파가 국내에 들어와 서구의 연극적 양식을 시도하게 되고 외국 영화들이 국내에 개봉되기 시작하면서 뮤지컬이란 장르를 처음 접하게 된다.

1961년대에는 5.16 쿠데타 직후 제 3공화국 군사정권의 사회 정치적 정통성과 문화적 위신을 확립하고자 하는 일환으로 당시 정권 관리하에 공연단체들이 창단되었다. 한국의 전통적인 민속예술인 공연예술을 계승하고 대중화하여 민속예술의 새 영역을 확립하고자 연극, 음악, 무용, 관현악으로 구성된 총제적인 종합예술무대를 위해 '예그린악단'<sup>16)</sup>이 창단되었다. 창단 공연 <그림 33> <살짜기 읊서예>를 비롯해 <그림 34>의 <대춘향전>, <시집가는 날>, <양반전>, <상록수> 등을 각색하고, 재창작작품 <지붕위의 바이올린>과 같은 번역물을 무대에 올렸다. 뮤지컬 관객층이 형성되지 않은 상황에서 관의 지원을 받는 '예그린악단'의 제작 여건은 비교적 안정적이었지만, 레퍼토리나 활동방식은 제한적일 수 밖에 없었다.<sup>17)</sup>

민간단체에 의한 뮤지컬은 1970년대에 이르러서야 모습을 드러낸다. '현대극장'<sup>18)</sup>의 상업적 성격을 띤 1988년 <그림 35> <빠담빠담빠담>은 창작뮤지컬임에도 상송 가수 에디트 피아프(Edith Giovanna Gassion, 1915~1963)의 생애를 다루고 당시 인기가수 윤복희(1946~ )를 주인공으로 출연시켜 관심을 모았다. 이러한 시도는 대중가수들이 대거 출연한 1979년 <그림 36> <지저스 크라이스트 슈퍼스타>로 이어지고, 1980년대 뮤지컬 발전의 토대를 마련하였다.<sup>19)</sup>

1985년을 기점으로 뮤지컬에 대한 대중적 관심도가 높아지면서 제 1

16) 1961년 한국 전통예술의 국제화를 목표로 하며, 우리 문화의 우수성을 뮤지컬이라는 형식에 담아 전 세계에 알리고자 설립되었으며, 국내 최초의 뮤지컬단으로 한국뮤지컬 역사상 가장 오랜 연륜과 전통을 지니고 있으며, 외국의 전통 뮤지컬과 한국적인 작품을 두루 공연하고 있다. '예그린악단', '서울시가무단', '국립가무단', '서울시립가무단'을 거쳐 현재의 '서울시 뮤지컬단'이 되었다.

17) 이미성(2001), 「한국뮤지컬사 연구」, 동국대학교 문화예술대학원 석사학위논문, pp.39~40

18) 1976년 9월 한국 연극의 전문화·직업화·과학화를 기본이념으로 한국을 표현하는 연극, 세계무대와 어깨를 겨룰 수 있는 한국 연극의 창조를 목적으로 창단되었다.

19) 이보연(2007), 전계서, pp.45~46.

의 뮤지컬 전성기를 맞이하게 된다. 특히 <아가씨와 건달들>이 흥행하면서 서구의 대표적 뮤지컬인 <가스펠>, <카바레>, <피핀>, <그림 37> <캣츠> 등이 '극단민중', '극단대중', '극단광장'을 중심으로 공연되며 한국에서도 큰 성공을 거뒀다. 1987년 초에는 88서울올림픽을 겨냥한 새로운 관립 뮤지컬단 '88서울예술단'<sup>20)</sup>이 창단되어 <한강은 흐른다>, <무쇠가 되어 돌아오다>, <그림 38> <애랑과 배비장> 등을 꾸준히 무대에 올렸다.

1990년대에는 본격적으로 뮤지컬 붐이 일기 시작한다. 뮤지컬 작품과 관객은 꾸준히 성장했고 이 시기 대중적인 인기를 누린 작품으로는 <그림 39>의 <년센스>와 <그림 40> <레 미 제라블>이 대표적이다. 1994년 영국 'RUG(The Really Useful Group)'의 <캣츠> 내한공연을 계기로 외국 유명 뮤지컬이 한국으로 들어왔고 정식 라이선스 작품의 수입으로 해외 유명 뮤지컬을 불법복제하는 관행도 종지부를 찍게 되었다. 그 후 극단 '팩토'가 <동송연가>, <번데기>, '신시뮤지컬컴퍼니'가 <웨스트사이드 스토리>, <사운드 오브 뮤직>, <7인의 신부>, '서울뮤지컬 컴퍼니'가 <사랑은 비를 타고>, <쇼 코메디>, <브로드웨이 42번가> 등을 공연하여 한국뮤지컬의 가능성을 확인시켰다. 한편 프로덕션 '에이콥'이 출범하면서 뮤지컬 전문단체를 표방하고 <아가씨와 건달들>, <스타가 될거야>, <겨울 나그네>를 공연하였으며, 1997년 8월에는 1995년 국내에서 공연하였던 창작뮤지컬 <명성황후>를 뮤지컬의 본고장인 미국의 뉴욕 링컨센터에서 공연함으로써 한국뮤지컬의 새장을 열었다.

2001년은 제작비 100억 원을 들여 7개월간 공연된 라이선스판 <오페라의 유령>의 성공으로 외국뮤지컬이 한국에 쏟아져 들어오는 계기가 되었다. 이후 2004년과 2006년에는 영국뮤지컬 <맘마미아>가 들어와 뮤지컬의 열기를 중·장년층까지 확대했고 2005년과 2006년에는 <그림

20) 한국문화에 기초한 공연예술의 현대화, 남북 무대예술 교류 및 한국예술의 해외교류를 추진하기 위해 1986년 8월 서울방송광고공사 산하 '88서울예술단'으로 창단되어, 1990년 정부조직법 개정에 따라 문화관광부 산하 서울예술단으로 개칭되었다.



41> <노트르담 드 파리>가 인기를 끌며 프랑스뮤지컬의 붐을 일으켰다. 대기업과 영화사의 진출도 뮤지컬의 산업화를 촉진하였으며, 이들은 탄탄한 자본을 바탕으로 대형 외국뮤지컬을 들여왔고 창작뮤지컬 제작에도 힘쓰고 있다.<sup>21)</sup> 2000년대 대중들의 관심을 받은 창작작품으로는 <달고나>, <빨래>, <오디션>, <밀바닥에서>, <그림 42>의 <오! 당신이 잠든 사이>, <미녀는 괴로워> 등이 있다.

[표-5]는 공연 이미지를 통해 시대별 대표 뮤지컬을 정리한 것이다.



---

21) 이보연(2007), 전계서, pp.47~52.

[표-5] 1960 ~ 2000년대 뮤지컬

| 년대         | 공연 이미지                                                                                                                                            |                                                                                                                                                       |
|------------|---------------------------------------------------------------------------------------------------------------------------------------------------|-------------------------------------------------------------------------------------------------------------------------------------------------------|
| 1960<br>년대 |  <p>&lt;그림 33&gt; &lt;살짜기 읍서예&gt;<br/>blog.naver.com/power4m</p> |  <p>&lt;그림 34&gt; &lt;대춘향전&gt;<br/>ho2994.egloos.com/3373388</p>    |
| 1970<br>년대 |  <p>&lt;그림 35&gt; &lt;빠담빠담빠담&gt;<br/>itempage3.auction.co.kr</p> |  <p>&lt;그림 36&gt; &lt;지저스 크리스트 슈퍼스타&gt; yes24.com</p>               |
| 1980<br>년대 |  <p>&lt;그림 37&gt; &lt;캣츠&gt;<br/>cafe.naver.com/artistjbi44</p> |  <p>&lt;그림 38&gt; &lt;애랑과 배비장&gt;<br/>blog.naver.com/PostList</p>  |
| 1990<br>년대 |  <p>&lt;그림 39&gt; &lt;넌센스&gt;<br/>www.osanart.net1990</p>      |  <p>&lt;그림 40&gt; &lt;레 미 제라블&gt;<br/>blog.naver.com/prologue</p> |
| 2000<br>년대 |  <p>&lt;그림 41&gt; &lt;노트르담 드 파리&gt;<br/>www.playdb.co.kr</p>   |  <p>&lt;그림 42&gt; &lt;오! 당신이 잠든 사이&gt;<br/>www.playdb.co.kr</p>   |

## 제 3 장 뮤지컬에 나타난 특수분장 제작과정

### 제 1 절 <이블 데드>

#### 1. <이블 데드> 개요 및 줄거리

##### 1) <이블 데드> 공연 개요



<그림 43> 뮤지컬 <이블 데드> 포스터

[www.playdb.co.kr](http://www.playdb.co.kr)

공 연 명 : 뮤지컬 이블 데드(Evil Dead, The Musical)

공 연 장 : 충무 아트홀 블랙

공 연 일 : 2008년 3월 18일 ~ 6월 15일

기획제작 : 쇼팩(Showfac)

출 연 : 류정환, 조정석, 김재만, 정상훈, 양준모, 임강희, 김민정,  
최혁주, 류승필, 이창용

샘 레이미(Samuel Marshall, 1959.10~ )의 1983년작 B급 컬트호러무비(Cult Horror Movie) 이블 데드 시리즈 1편과 2편을 원작으로 한 뮤지컬 <이블 데드>는 숲 속 오두막으로 여행을 떠난 대학생들이 우연히 악령을 풀어줘 좀비가 부활하게 되면서 생기는 이야기를 다루고 있다. 뮤지컬 속의 음악들은 발랄하고 코믹하며 공연은 허를 찌르는 재미와 웃음으로 관객을 사로잡는다. 뮤지컬 <이블 데드>의 컬트적인 면은 '스플래터존(Splatter Zone)'에서 잘 나타난다.

공연장의 첫 번째 줄부터 세 번째 줄까지 착석하는 관객에게는 일종의 우비가 지급되는데 이는 세 번째 관객석까지 인조피가 심하게 튀기기 때문이다. 뉴욕과 토론토 공연 당시에도 인조피에 대한 관객의 열정은 기이할만큼 심한 것이어서 스플래터존의 좌석은 입소문과 함께 일찌감치 매진되었다.

## 2) <이블 데드> 줄거리 및 캐릭터 분석

### (1) 줄거리

봄 방학을 맞아 애쉬는 린다, 스콧, 셸리, 세릴과 함께 숲 속 주인없이 방치된 오두막으로 휴가를 떠난다. 여행 첫날밤 오두막 지하실에서 애쉬와 스콧은 고대의 것으로 보이는 '죽음의 책'과 오래된 카세트를 발견하는데 카세트에서 주문이 울려 퍼지면서 숲 속에 잠들어 있던 악의 혼령들이 좀비로 부활한다. 좀비의 습격을 받은 세릴이 좀비로 변해 오두막 안에서 난동을 부려 린다와 셸리도 좀비로 변한다. 살기 위해서 스콧은 애쉬를 버리고 오두막 밖으로 도망치지만 결국 좀비 나무들의 공격에 쫓겨 오두막으로 돌아오게 되지만 곧 앓아 죽음을 맞이한다.

한편, 오두막 주인 레이몬드 박사의 딸이며 고고학자인 애니는 남자친구인 애드와 오두막 근처 현지인 제이크와 오두막으로 와서 홀로 살아남은 애쉬와 함께 좀비를 물리치려 하지만 애드와 제이크도 죽게 된다. 좀비들의 위협 속에 있을 때 죽은 아버지 레이몬드 박사의 유령이 나타나 좀비를 물리칠 방법을 알려준다.

애쉬와 애니는 좀비를 물리치기 위해 힘을 합치지만 애니마저 좀비가

된다. 홀로 남은 애쉬가 좀비들과 최후의 대결전을 치르며, 부활했던 좀비들을 모두 돌려보내고 친구들을 구한다.

## (2) <이블 데드>의 캐릭터 분석

이블 데드의 등장인물은 총 9인이며 그 중 1인은 멀티맨으로 등장한다. [표-6]는 <이블 데드>의 등장인물의 성격과 특징을 분석하여 정리한 것이다.

[표-6] <이블 데드> 캐릭터 분석

| 등장인물 | 특 징                                                                                           |
|------|-----------------------------------------------------------------------------------------------|
| 애쉬   | 대형마트에서 일하는 성실한 종업원으로 온화한 매너의 잘생긴 청년이다. 위기의 상황에서 좀비들을 차단하고 친구들을 구한다.                           |
| 스콧   | 애쉬의 가장 친한 친구이며 여자를 좋아하고 의리가 없다.                                                               |
| 셀리   | 스콧이 3일 전에 술집에서 만난 여자 친구로 예쁘고 섹시하지만 무식하다. (애니와 1인 2역)                                          |
| 애니   | 레이몬드 박사의 딸이며 고고학자이다. 그녀의 남자친구는 모두 이유 없이 죽었다. 현재 남자친구인 애드와 아버지의 오두막에 방문했다가 애쉬를 도와 좀비를 차단하려 한다. |
| 세릴   | 애쉬의 동생으로 똑똑하며 호기심이 많다. 호기심 때문에 밖에 나갔다가 좀비의 습격을 받고 가장 먼저 좀비로 변한다.                              |
| 린다   | 애쉬의 예쁘고 착한 여자 친구.                                                                             |
| 제이크  | 누구보다도 믿음직하고 듬직하다고 주장하는 참을성이 없는 숲속 현지인.                                                        |
| 애드   | 애니의 소심한 남자친구.                                                                                 |

## 2. <이블 데드> 특수분장 제작과정

뮤지컬 <이블 데드>는 주요 배역들 모두가 인간에서 좀비로 좀비에서 인간으로 빠르게 전환되기 때문에 얼굴과 동일한 크기의 빠르게 쓰고 벗을 수 있으며, 여러 번 사용할 수 있어 장기공연에 적합한 [표-7]와 같은 콜드폼 마스크를 제작했다.

콜드폼은 가장자리 단차가 핫폼이나 젤폼에 비해 두꺼우며 유연성과 탄력성이 없어서 영상분야에서는 피부에 부착하는 용도로 사용하지 않으며 공간을 채우는 용도로만 사용한다. <이블 데드>의 공연 콘셉트는 B급 호러 뮤지컬로써 영상만큼 완벽한 특수분장을 요하는 작업이 아니므로 콜드폼은 적절한 재료이다. 또한 <이블 데드>의 내용상 인조피를 제작하게 되는데 인조피는 다양한 용도로 사용되기 때문에 조금씩 다르게 제작된다. 영상매체에서 주로 사용되는 물엿과 식용색소로 만든 인조피는 점도가 높아서 얼굴에 바르는 좋지만 물엿을 사용하기 때문에 나무로 만든 무대바닥에 잘 지워지지 않으며 끈적임이 남아 <이블 데드>에 적합하지 않았다.


따라서 <이블 데드>에서는 물에 식용색소(빨강, 초록)을 섞어 원하는 피의 색을 만든 뒤 글리세린과 밀가루를 섞어서 사용 용도에 따라 [표-8]과 같이 제작하였다.

[표-7] <이블 데드> 콜드폼 마스크 제작과정

| 단계                          | 제작 이미지                                                                                                 | 제작방법                                                                                                                                                                                                                                                           |
|-----------------------------|--------------------------------------------------------------------------------------------------------|----------------------------------------------------------------------------------------------------------------------------------------------------------------------------------------------------------------------------------------------------------------|
| 1단계<br><br>석고<br>양각몰드<br>제작 | <br><그림 44> 석고 양각 몰드  | <ul style="list-style-type: none"> <li>- 배우에게 볼드캡을 씌우고 헤어라인과 눈썹에 바세린을 바른 후 알지네이트와 물을 섞어 기포가 생기지 않도록 얼굴에 도포한다.</li> <li>- 알지네이트가 굳으면 석고붕대를 감아 형태를 고정시킨다. 석고붕대가 완전히 굳으면 배우의 얼굴에서 분리하고 구멍을 유토로 막아준다.</li> <li>- 석고와 물을 1 : 1로 섞어서 붓고 석고가 완전히 굳으면 떼어낸다.</li> </ul> |
| 2단계<br><br>유토작업             | <br><그림 45> 유토작업     | <ul style="list-style-type: none"> <li>- 완성된 석고 양각 몰드위에 좀비 형태의 유토작업을 한다.</li> <li>(눈과 입 부분을 최대한 얇게 만들어 마스크와 얼굴과의 경계가 자연스럽도록 하고 무대극임을 감안하여 형태를 과장되게 표현한다.)</li> <li>- 유토작업 위에 석고를 부어 음각틀을 만든다.</li> </ul>                                                       |
| 3단계<br><br>콜드폼<br>마스크<br>제작 | <br><그림 46> 콜드폼 마스크 | <ul style="list-style-type: none"> <li>- 양각과 음각틀에 이형제(바세린)을 바른후 콜드폼과 경화제의 비율을 3 : 1로 섞은 후 음각틀에 붓고 양각틀로 눌러준다.</li> <li>(이때 벨트로 조여주거나 무거운 물건으로 압력을 가해주어야 조각한 것과 동일한 두개의 콜드폼 마스크를 얻을 수 있다.)</li> </ul>                                                            |

| 단계                   | 제작 이미지                                                                                                               | 제작방법                                                                                                                                         |
|----------------------|----------------------------------------------------------------------------------------------------------------------|----------------------------------------------------------------------------------------------------------------------------------------------|
| 4단계<br>채색과정          |  <p>&lt;그림 47&gt; 마스크 채색</p>        | <ul style="list-style-type: none"> <li>- 콜드폼 마스크 마스크를 탄력있고 단단하게 잡아주기 위해 라텍스를 양면에 3~4겹 바른다.</li> <li>- 아크릴 컬러에 믹싱용액(508)을 섞어 채색한다.</li> </ul> |
| 5단계<br>알루미늄판과 고무줄 부착 |  <p>&lt;그림48&gt; 알루미늄판과 고무줄 부착</p> | <ul style="list-style-type: none"> <li>- 얼굴에 안정감 있게 고정할 수 있도록 알루미늄판과 고무줄을 부착한다.</li> </ul>                                                   |
| 6단계<br>고무밴드 부착       |  <p>&lt;그림 49&gt; 고무밴드 부착</p>     | <ul style="list-style-type: none"> <li>- 노래를 부르거나 대사를 할 때 턱부분을 자유롭게 해주기 위해 마스크의 턱부분을 절개한 뒤 고무밴드를 부착한다.</li> </ul>                            |



| 단계               | 제작 이미지                                                                                                                | 제작방법                                                   |
|------------------|-----------------------------------------------------------------------------------------------------------------------|--------------------------------------------------------|
| 7단계<br>마스크<br>착용 |  <p>&lt;그림 50&gt; 완성된 마스크<br/>착용</p> | <p>- 무대에서 인간에서 좀비로 전환할 때 배우가 고무고리를 귀에 걸어서 직접 착용한다.</p> |



[표-8] <이블 데드>의 사용 용도에 따른 인조피 제작방법 및 특징

| 용도                        | 제작방법                                                                                                                                                                                | 특징                                                                                                                                              |
|---------------------------|-------------------------------------------------------------------------------------------------------------------------------------------------------------------------------------|-------------------------------------------------------------------------------------------------------------------------------------------------|
| 스플레터<br>존,<br>컴프레서<br>분사용 | <ul style="list-style-type: none"> <li>- 물 400ml에 식용색소 붉은색 : 녹색을 40g : 6g의 비율로 넣고 잘섞어준 후, 글리세린을 200ml 넣어준다.</li> <li>- 밀가루 70g을 넣고 끓여 준다.</li> </ul>                                | 점도가 높을 경우 노즐이 막힐 우려가 있으므로 물의 함량을 높이고 글리세린의 함량을 줄여 열은 농도로 만든다.                                                                                   |
| 피<br>주머니용                 | <ul style="list-style-type: none"> <li>- 물 200ml에 식용색소 붉은색 : 녹색을 40g : 6g의 비율로 넣고 잘섞어준 후, 글리세린을 400ml 넣어준다.</li> <li>- 밀가루 70g을 넣고 끓여 준다.</li> <li>- 비닐에 피를 넣고 끈으로 감아준다.</li> </ul> | <p>배우의 옷 안에 장착하는 인조피는 비닐로 만든 주머니에 인조피를 담아 옷 안에 숨겨 두었다가 직접적으로 배우가 터트려 사용한다.</p> <p>피주머니의 인조피가 의상에 묻기 때문에 세탁했을 때 얼룩이 남지 않도록 글리세린의 함량을 높여 만든다.</p> |
| 얼굴, 몸에<br>바르는<br>용도       | <ul style="list-style-type: none"> <li>- 물 200ml에 식용색소 붉은색 : 녹색을 40g : 6g의 비율로 넣고 잘섞어준 후, 글리세린을 400ml 넣어준다.</li> <li>- 밀가루 200g을 넣고 끓여 준다.</li> </ul>                               | <p>얼굴이나 몸에 묻히는 인조피는 땀이 묻은 몸에 발라도 흘러내리지 않고 잘 붙도록 점도가 높게 만들기 위해 다른 인조피 보다 다량의 밀가루를 섞는다.</p> <p>밀가루를 섞은 인조피는 반드시 냉장 보관해야 하며 장기 사용이 불가능하다.</p>      |

[표-7]의 과정을 통한 완성된 마스크는 인간이 좀비로 전환될 때 사용된다. <그림 51>의 세털은 반마스크를 착용하는데 라텍스를 사용하여 접착하고 단차부분에 피를 바르는 방식으로 분장을 전환하였으며, <그림 52>의 린다, <그림 53>의 스콧, <그림 54>의 셸리를 비롯한 8명의 배역들은 인간이 좀비에게 습격당했을 때 무대 틈으로 무대 스태프가 배우에게 마스크를 전달하면 배우가 쓰러져있는 상태에서 직접 착용하여 좀비로 변하게 한다.

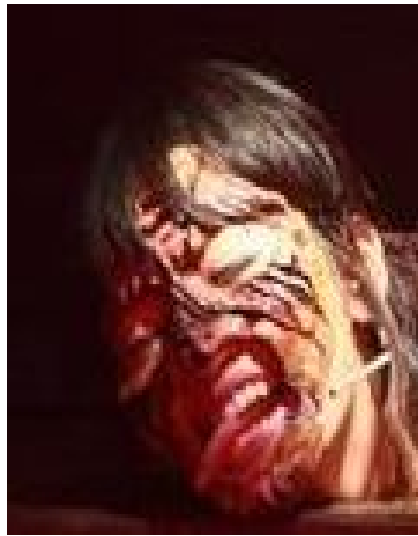
콜드폼 마스크 제작 시 장점으로서는 첫째, 가격이 저렴하고 제작방법이 간단하며, 둘째, 형태가 단단하여 착용이 쉬우며 장기간 사용이 가능하였다. 단점으로는 단차가 두꺼워 피부와의 경계가 부자연스러움을 알 수 있었다. <이블 데드> 콜드폼 마스크 제작 시 콜드폼 마스크의 단점을 보완하기 위해서는 분장 전환 시 마스크 단차부분에 짙은 농도의 인조피를 제작한 후 발라주어 경계선을 자연스럽게 표현하였다.

이처럼 <이블 데드>의 특수분장은 콜드폼에 라텍스, 고무 밴드, 알루미늄판, 고무 고리를 이용하여 전환시간을 최소화하고 장기간 사용할 수 있는 마스크를 제작하였다. 또한 특수분장의 형태를 관객에게 보다 뚜렷하게 보여주기 위한 형태작업과 채색작업 즉, 마스크의 굴곡은 깊고 큼직하며, 채색 또한 강하게 표현하여 무대극에서의 시각적 효과를 극대화시켰다. <이블 데드>의 공연장은 'B급 호러 뮤지컬' 콘셉트에 맞추어 조명은 붉고 푸른색으로 어둡고 음산한 강렬한 색들이 주로 사용된다. 따라서 어두운 공간에서 관객들에게 마스크는 보다 선명하게 연출되었다.

<그림 55>, <그림 56>은 완성된 마스크를 착용한 무대 위에서의 배우들의 모습이다.



<그림 51> 세릴  
[www.newsis.com](http://www.newsis.com)



<그림 52> 린다  
[www.yonhapnews.co.kr](http://www.yonhapnews.co.kr)



<그림 53> 스콧  
[www.ytn.co.kr](http://www.ytn.co.kr)



<그림 54> 셸리  
[www.newskhan.co.kr](http://www.newskhan.co.kr)



<그림 55> 공연장면 - 좀비들

[www.newsis.com](http://www.newsis.com)



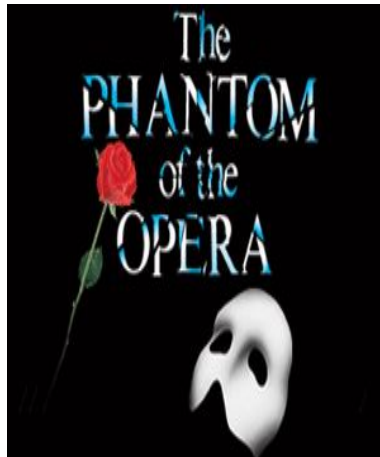
<그림 56> 공연장면 - 어둠속 좀비들

[www.newsis.com](http://www.newsis.com)

## 제 2 절 <오페라의 유령>

### 1. <오페라의 유령> 개요 및 줄거리

#### 1) <오페라의 유령> 공연 개요



<그림 57> 뮤지컬 <오페라의 유령> 포스터

[www.playdb.co.kr](http://www.playdb.co.kr)

원작소설: 가스통 르루(Gaston Louis Alfred Leroux, 1868~1927)

작 곡: 앤드류로이드 웨버(Andrew Lloyd Webber, 1948~ )

제 작: 카메론 매킨토시(Cameron Anthony Mackintosh, 1946~ )

무대연출: 헤롤드 프린스(Harold Prince, 1928~ )

공 연 명: 오페라의 유령(The Phantom Of The Opera)

공 연 장: 샤롯데 씨어터

공 연 일: 2009년 9월 23일 ~ 2010년 8월 8일

기획제작: 설엔 컴퍼니

출 연: 윤영석, 양준모, 김소현, 최현주, 홍광호, 정상윤, 김봉환,  
서영주, 윤이나, 정영주, 정단영, 진용국 외 다수

1986년 영국 런던에서 초연된 공연극으로써 당시 주인공인 팬텀역에는 마이클 크로포드(Michael Crawford, 1974~), 크리스틴역에는 사라브라이트먼(Sarah Brightman, 1960~)이 캐스팅되었는데 두 배우 모두 오페라의 유령을 완벽하게 소화하면서 뮤지컬에서 가장 권위있는 상인 올리비에상과 토니상을 동시에 수상하는 영광을 누렸다.<sup>22)</sup>

<오페라의 유령>은 수준높은 무대와 주옥같은 멜로디, 드라마틱하며 감동적인 러브스토리, 시대를 고증하는 의상, 화려한 특수효과 등 다양한 볼거리로 관객들의 눈을 사로잡는다. 230벌의 화려한 의상이 쉴 새 없이 무대를 뒤덮고 공연마다 130여 명에 이르는 배우와 스태프, 오케스트라가 투입된다. <오페라의 유령>의 특수효과는 현재의 어느 뮤지컬에서도 볼 수 없으며 20만 개 이상의 유리구슬로 치장한 1톤 무게의 샹들리에가 머리 위로 날아다니고 괴기영화의 한 장면 같은 유령의 특수분장은 관객으로 하여금 탄성을 자아낸다. 전 세계 25개국 124개 도시에서 약 1억 명이 관람하였으며 전 세계 50여 개의 주요상을 석권하며 그 작품성을 인정받았다.

<오페라의 유령>은 초연 이후 현재에 이르기까지 전 세계적으로 흥행불패의 역사를 쓰고 있는 작품이지만, 어느 공연처럼 콘텐츠가 확보되고 공연장이 결정됐다고 해서 공연이 가능한 작품이 아니다. 200억 원이 넘는 제작비용이 들어가는 대규모 무대세트를 새로 제작한다는 것은 감히 생각할 수도 없기 때문이다. 전 세계적으로 <오페라의 유령> 무대는 현재 공연 중인 미국 브로드웨이와 영국 웨스트엔드, 일본의 무대세트, 유럽 아시아 태평양에서 투어공연을 위한 무대세트까지 오직 4개의 프로덕션만이 존재한다. 브로드웨이와 웨스트엔드, 일본은 20여 년간 장기공연 중으로 세기를 뛰어넘어 종연을 예측할 수 없는 유일한 뮤지컬로 손꼽히고 있으며 브로드웨이 역사상 최장기 공연 1위를 기록하고 있다.

<오페라의 유령>은 유럽이나 아시아, 태평양 지역 중 한 곳에서만 공연할 수 있으며 우리나라 공연 시에는 외국의 공연 프로덕션과 일정을 맞추어 최소 3~4년 전부터 기획에 들어가야만 한다.

---

22) ko.wikipedia.org



## 2) <오페라의 유령> 줄거리 및 캐릭터 분석

### (1) 줄거리

경매가 한창 열리고 있는 1911년 파리 오페라 하우스. 70세 노인이 된 라울은 휠체어에 앉아 포스터와 뮤직 박스를 구입하고 있다. 경매인에 의해 소개되는 오페라 하우스의 상들리에, 라울은 오페라의 유령과 관련되었던 지난 시절을 회상하고 한줄기 섬광과 함께 관객들은 파리 오페라가 절정에 달했던 그 시절로의 떠나던 여행을 떠난다.<sup>23)</sup>

#### 제 1 막

오페라 한니발의 리허설 현장에서 프리마돈나 칼롯타는 무대장치가 떨어지는 사고로 목숨을 잃을 뻔하고, 사람들은 유령의 짓이라고 수군댄다. 칼롯타는 노래하기를 거부하며 자리를 떠나고 마담지리의 딸인 맥 지리가 자신의 친구 크리스틴을 칼롯타의 자리에 추천한다. 그간 알 수 없는 스승으로부터 레슨을 받아왔던 크리스틴은 오페라 무대에서 큰 성공을 거두게 된다. 오페라의 후원자인 귀족 청년 라울은 한눈에 어린 시절 자신의 친구였던 크리스틴을 알아보고 저녁 식사에 초대하지만 크리스틴은 자신을 지도해 준 ‘음악의 천사’가 매우 엄격하기 때문에 갈 수 없다고 한다. 잠시 라울이 크리스틴의 분장실을 떠나있는 순간 팬텀은 크리스틴을 오페라 하우스의 지하세계로 인도한다. 크리스틴은 호기심에 오르간을 연주하고 있는 팬텀의 가면을 벗겨내고 팬텀은 소스라치게 놀라 화를 내며 크리스틴을 다시 바깥 세상으로 돌려보낸다. 극장 매니저인 피르맹과 앙드레, 라울, 마담지리, 칼롯타에게 오페라 ‘일 무토’의 주인공을 크리스틴에게 맡기라는 유령의 전갈이 오지만 사람들은 이를 무시한다. 오페라 ‘일 무토’는 예정대로 진행되고 공연 중 무대 크루인 조셉부케는 죽고 칼롯타의 목소리를 흉측하게 변해버린다. 어지러운 상황을 피해 오페라 하우스의 지붕으로 도피해 온 라울과 크리스틴은 다시 한 번 서로의 사랑을 확인하고 두 연인을 그림자처럼 뒤따라온 팬텀은 라울을 향한

---

23) [www.playdb.co.kr](http://www.playdb.co.kr)



크리스틴의 사랑에 또 한 번 분노하여 상들리에를 무대로 떨어뜨리는 재앙을 내린다.

## 제 2 막

유령소동이 있는 후 6개월 동안 유령은 나타나지 않고, 그 사이 크리스틴과 라울은 남몰래 약혼한다. 무도회 중에 유령이 나타나 자신이 작곡한 오페라 '승리의 돈 주앙'을 오페라 하우스의 재개막 공연으로 무대에 올리라는 협박을 하고 라울은 이번 기회에 유령을 사로잡을 계획을 꾸민다. '승리의 돈 주앙'은 삼엄한 경비 속에 무대에 오른다. 피앙지를 대신해 무대에 오른 팬텀과 그를 마주하게 된 크리스틴은 극의 절정에서 돈 주앙의 가면을 벗겨 유령의 정체를 폭로한다. 무대 반대쪽에서 살해된 남자가수 피앙지가 발견되고, 그 혼란을 틈타 유령은 크리스틴을 납치해 자신의 지하 은신처로 달아난다.

유령의 만행에 분노한 군중이 유령을 잡으러 지하세계로 몰려들고 유령의 은신처에 가장 먼저 다다른 라울은 유령이 자신의 뒤에 다가서는 것을 눈치채지 못하고 유령이 사람을 죽일 때 쓰는 마법의 밧줄에 목이 매달리고 만다. 유령은 크리스틴에게 자신과 영원히 같이 살든지 아니면 라울의 죽음을 선택하라고 요구한다. 흉측스러운 외모와는 달리 순수한 영혼을 지닌 유령의 존재를 이해하게 된 크리스틴은 유령에게 다가가 키스하고 이런 크리스틴의 행동에 감동한 팬텀은 크리스틴과 라울을 풀어준다. 이윽고 자신을 사로잡기 위해 군중이 다다랐을 때 그곳에 남아 있는 것은 유령의 하얀 가면뿐 유령은 어디에도 없었다.

## (2) <오페라의 유령>의 캐릭터 분석

<오페라의 유령>은 32명의 등장인물로 구성되었으며 그 중 주요인물로 제한하여 [표-7]과 같이 캐릭터를 분석하였다.

[표-9] <오페라의 유령> 주요배역 캐릭터 분석

| 등장인물 | 특 징                                                                                                                                                     |
|------|---------------------------------------------------------------------------------------------------------------------------------------------------------|
| 팬텀   | 태어날 때 부터 얼굴의 반쪽이 흉악한 괴물의 형상이었다고 전해진다. 파리 오페라하우스 지하에 숨어사는 음악의 천재이다. 오페라하우스의 기괴한 사건 뒤에는 항상 그가 연루되어 있다. 오페라하우스의 신인 여가수 크리스틴에게 사랑을 느끼지만 이루어지지 않는 사랑에 괴로워한다. |
| 크리스틴 | 오페라하우스의 발레리나로 활동하는 도중 거울 뒤에서 들려오는 매혹적인 노랫소리에 매료되고 목소리의 주인공이 돌아가신 아버지가 보내준 '음악의 천사'일 것이라고 믿는다. 그러나 유령의 정체를 알게된 크리스틴은 공포에 사로잡힌다.                          |
| 라울   | 귀족 청년 라울은 어린 시절 소꿉친구였던 크리스틴이 오페라하우스의 여주인공으로 성장한 것을 알고 그녀를 찾아간다. 이후 크리스틴과 사랑에 빠져 비밀리에 약혼을 하지만, 그녀가 팬텀의 공포에서 헤어날 수 없자 팬텀의 정체를 밝혀 크리스틴을 공포에서 구해내려 한다.      |
| 피르맹  | 파리 오페라하우스의 공동 운영자 중 한 명이며 메사에 빈틈없이 행동하려 한다. 예술적으론 무지하지만 타고난 사업가이다.                                                                                      |
| 앙드레  | 피르맹과 함께 오페라하우스를 인수한 또 다른 공동 운영자. 경영자로서의 감각보다는 예술적 지식이 뛰어난 인물이다.                                                                                         |
| 칼로타  | 크리스틴이 나타나기 전까지 최고 명성의 여가수로 손꼽힌다. 그녀는 유령 소동의 배후에 크리스틴과 그의 약혼자 라울이 있다고 믿지만 결국 팬텀의 저주를 받아 오페라 공연 도중 개구리 울음소리를 내는 변을 겪는다.                                   |
| 피앙지  | 오페라하우스의 남자 가수로 칼로타와 함께 주연으로서 활약하며 칼로타와는 사랑하는 사이이다. 그는 '승리자 돈주앙'의 공연에서 크리스틴과 한 무대에 서려는 팬텀에 의해 죽는다.                                                       |
| 마담지리 | 오페라하우스의 발레감독이며 팬텀에 대해 가장 많은 것을 알고 있지만 쉽게 말을 꺼내지 않는 묘령의 인물이다.                                                                                            |
| 맥지리  | 오페라하우스의 발레리나 맥지리는 마담지리의 딸이자 크리스틴의 단짝 친구이다.                                                                                                              |

## 2. <오페라의 유령> 특수분장 제작과정




<오페라의 유령>의 특수분장은 극 중 '태어날 때부터 얼굴의 반쪽이 흉악한 괴물의 형상이었다.' 라고 설정된 팬텀역으로 제한하여 제작된다.




극의 대부분의 시간동안 가발 속에 분장을 숨기고 대사와 노래로 인해 안면근육이 움직여도 자연스럽게 표현되어야 하기 때문에 가볍고 유연성이 뛰어난 핫폼이 사용된다. 핫폼과 볼드캡 제작은 <오페라의 유령> 라이선스를 가지고 있는 회사의 규칙으로 본사에서 제작되어 극이 올라가는 나라로 전달된다. 따라서 한국에서의 분장팀은 등장인물의 분장과 핫폼 조각과 볼드캡을 컬러링하여 부착시키는 일을 진행한다. 핫폼과 볼드캡을 이용한 특수분장 작업은 숙련된 분장사만이 작업시간을 단축할 수 있기 때문에 사전에 충분한 제작준비 기간을 두어야만 원활한 공연 진행이 가능하다. 특히, 분장시간은 노래하는 배우의 컨디션과 직결되기 때문에 분장사는 배우의 땀의 양과 접착제의 특징을 사전에 숙지하여 분장이 떨어지지 않게 부착하고 공연이 끝난 후 분장을 빠르게 제거할 수 있는 숙련미를 필요로 한다.

팬텀의 특수분장은 반쪽 얼굴을 제외한 얼굴과 두상 전체를 덮는 분장을 하기 위해 얇고 탄성이 좋은 라텍스 볼드캡을 사용하였다. 또한 부분망 가발을 특수분장 위에 부착시켜 기괴한 모습을 더해주었다.




<오페라의 유령>의 특수분장 과정은 [표-10]과 같다.

[표-10] <오페라의 유령> 특수분장 분장과정

| 단계                       | 분장 이미지                                                                                                                                                                                                                                                                                                                                           | 분장 방법                                                                                                                                                                                                                                                                                                                                                                                                                                                                                                                                                                                                               |
|--------------------------|--------------------------------------------------------------------------------------------------------------------------------------------------------------------------------------------------------------------------------------------------------------------------------------------------------------------------------------------------|---------------------------------------------------------------------------------------------------------------------------------------------------------------------------------------------------------------------------------------------------------------------------------------------------------------------------------------------------------------------------------------------------------------------------------------------------------------------------------------------------------------------------------------------------------------------------------------------------------------------|
| 1단계<br>사전준비<br>볼드캡<br>채색 |  <p>&lt;그림 58&gt; 볼드캡 정면</p>  <p>&lt;그림 59&gt; 볼드캡 측면</p>  <p>&lt;그림 60&gt; 볼드캡<br/>뒷면</p> | <ul style="list-style-type: none"> <li>- 분장시간을 단축하기 위해 볼드캡에 3개의 핫폼 조각을 미리 접착하여 채색하여 준비한다.</li> </ul> <p>채색과정</p> <ul style="list-style-type: none"> <li>- 볼드캡 위에 눈, 이마, 뒷머리에 붙일 핫폼 조각들을 프로세이드로 붙인 후 볼드캡 전체에 프로세이드를 한 겹 바른다.</li> <li>- 프로세이드 위에 팩스(Fax)를 바른다. (팩스는 아크릴 컬러를 섞어 원하는 색을 만든 후 프로세이드를 섞어서 만든 것으로 건조되면 갈라지고 아크릴의 성질을 프로세이드의 탄력으로 잡아주게 된다.)</li> <li>- 빨강, 어두운 빨강, 보라 색의 순서로 흉터 부분을 칠한다.</li> <li>- 남색과 검정을 이용하여 깊이감있게 칠한다.</li> <li>- 노랑과 흰색으로 하이라이트를 칠한다.</li> <li>- 컨프레셔를 이용해 물과 아크릴 컬러 (빨강, 갈색, 노랑, 남색)를 혼합한 것을 뿌려주어 피부색을 표현한다.</li> <li>- 프로세이드를 한 겹 더 발라주어 코팅 처리 해주고 프로세이드가 마르면 파우더를 바른다.</li> </ul> |

| 단계                            | 분장이미지                                                                                                                                                                                                                                 | 분장방법                                                                                                                                                                                                                                                                                                                                             |
|-------------------------------|---------------------------------------------------------------------------------------------------------------------------------------------------------------------------------------------------------------------------------------|--------------------------------------------------------------------------------------------------------------------------------------------------------------------------------------------------------------------------------------------------------------------------------------------------------------------------------------------------|
| 2단계<br>사전준비<br>핫폼<br>조각<br>채색 |  <p>&lt;그림 61&gt; 채색된 핫폼 조각-1</p>  <p>&lt;그림 62&gt; 채색된 핫폼 조각-2</p> | <ul style="list-style-type: none"> <li>- 핫폼 조각의 가장자리 부분 즉 피부와 직접닿는 부분을 제외하고 프로세이드를 한 겹 바른다.</li> <li>- 프로세이드 위에 팩스(Fax)를 바른다.</li> <li>- 볼드캡과 같은 순서로 채색한다.</li> </ul> <p>(특수분장에 사용하는 채색작업 시 색의 대조를 분명하게 표현해주어 어두운 조명 속에서도 잘 보이도록 표현한다.)</p> <ul style="list-style-type: none"> <li>- 프로세이드를 한 겹 더 발라주어 코팅처리 해준다. 프로세이드가 마르면 파우더를 바른다.</li> </ul> |
| 3단계<br>분장준비                   |  <p>&lt;그림 63&gt; 귀, 볼, 입술 핫폼 조각</p>                                                                                                                | <ul style="list-style-type: none"> <li>- 볼과 귀 입술 부분에 붙일 핫폼 조각에 미리 프로세이드를 발라둔다.</li> </ul> <p>(프로세이드는 표면이 투명하게 건조되어야 접착이 가능하기 때문에 미리 발라두어 시간을 단축한다.)</p>                                                                                                                                                                                          |
| 4단계<br>소독                     |  <p>&lt;그림 64&gt; 소독</p>                                                                                                                           | <ul style="list-style-type: none"> <li>- 볼드캡이 잘 붙도록 배우의 헤어라인을 알코올로 닦아서 유분을 없애준다.</li> </ul>                                                                                                                                                                                                                                                      |

| 단계                         | 분장 이미지                                                                                                                      | 분장 방법                                                                                                            |
|----------------------------|-----------------------------------------------------------------------------------------------------------------------------|------------------------------------------------------------------------------------------------------------------|
| 5단계<br>볼드캡<br>씌우기          |  <p>&lt;그림 65&gt; 볼드캡<br/>씌우기</p>          | <p>- 배우의 모발에 스프레이를 뿌려 머리를 평탄하게 넘겨준 뒤 볼드캡을 눈 위치에 맞춰 씌운다.</p>                                                      |
| 6단계<br>볼드캡<br>부착           |  <p>&lt;그림 66&gt; 볼드캡 부착</p>              | <p>- 헤어라인에서 3cm정도 띄우고 볼드캡을 텔레시스를 이용하여 붙여준다.</p>                                                                  |
| 7단계<br>눈,<br>이마핫폼<br>조각 접착 |  <p>&lt;그림 67&gt; 눈, 이마<br/>핫폼 조각 접착</p> | <p>- 이마 핫폼 조각을 텔레시스를 이용하여 붙여준다. 눈 핫폼 조각도 텔레시스를 이용하여 붙인다<br/>(이때 눈썹빠짐을 방지하기 위해 눈썹 부분은 접착제를 바르지 않고 주변에만 발라준다.)</p> |

| 단계                                         | 분장 이미지                                                                                                                                                                        | 분장 방법                                                                                                                                                                                                                                                    |
|--------------------------------------------|-------------------------------------------------------------------------------------------------------------------------------------------------------------------------------|----------------------------------------------------------------------------------------------------------------------------------------------------------------------------------------------------------------------------------------------------------|
| <p>8단계</p> <p>귀, 볼, 입술 핫폼 조각 부착, 단차 처리</p> |  <p>&lt;그림 68&gt; 귀, 볼, 입술 핫폼 조각 부착</p>                                                      | <ul style="list-style-type: none"> <li>- 준비단계에서 프로세이드를 발라둔 귀, 볼, 입술의 순서로 핫폼 조각을 붙여준다.</li> <li>- 핫폼 조각이나 볼드캡이 닿는 피부 단차부분에 프로세이드와 팩스를 한겹씩 발라주어 단차를 자연스럽게 처리한다.</li> <li>- 일그러진 형태가 있는 부분에는 러버 마스크 그리스 페인트로 베이스를 발라주고 왼쪽 얼굴은 화운데이션으로 베이스를 발라준다.</li> </ul> |
| <p>9단계</p> <p>상처표현 및 분장</p>                |  <p>&lt;그림 69&gt; 상처표현 및 분장</p>                                                             | <ul style="list-style-type: none"> <li>- 볼 핫폼 조각 위쪽으로 붉은색을 덧발라 주어 흉터의 경계를 자연스럽게 해주고 볼과 연결된 코 부분의 상처를 그려준다.</li> <li>- 반대편 얼굴을 분장해 준다.</li> <li>- 눈썹과 아이라인은 상승되게 그리고 볼 부분 섀도우를 진하게 넣어주어 날카롭고 강인한 인상을 표현해 준다.</li> </ul>                                   |
| <p>10단계</p> <p>마이크, 부분망 가발 부착</p>          |  <p>&lt;그림 70&gt; 부분망 가발<br/><a href="http://blog.vegas.com">http://blog.vegas.com</a></p> | <ul style="list-style-type: none"> <li>- 텔레시스를 이용해 마이크를 붙인다.</li> <li>- &lt;그림 70&gt;과 같은 부분망 가발을 특수분장을 특수분장이 완성된 볼드캡위에 &lt;그림 71&gt;과 같이 부착한다.</li> </ul>                                                                                               |



| 단계         | 분장 이미지                                                                                                                                 | 분장 방법                                                                                             |
|------------|----------------------------------------------------------------------------------------------------------------------------------------|---------------------------------------------------------------------------------------------------|
|            |  <p>&lt;그림71&gt;부분망 가발 부착</p> <p>www.broadway.com</p> |                                                                                                   |
| 11단계<br>완성 |  <p>&lt;그림 72&gt;<br/>가발, 마스크 착용</p>                 | <ul style="list-style-type: none"> <li>- 가발을 씌운 후 스피릿검으로 고정해 준다.</li> <li>- 마스크를 착용한다.</li> </ul> |

[표-10]을 통해 완성된 특수분장은 2막 후반부까지 노출되지 않고, 1막에서 크리스틴이 마스크를 벗었을 때 실루엣으로 예상할 뿐이다. 분장사는 인터미션 때 팬텀의 가발을 벗긴 뒤 가발의 접착면에 붙은 접착제를 제거하고 가발 안쪽에 붙여놓은 부분망 가발을 위쪽으로 빚고, 가발을 다시 씌우는데 이때는 접착제를 사용하지 않는다. 2막에서 크리스틴이 팬텀의 가발과 마스크를 동시에 벗겨 유령의 정체를 밝힐때 팬텀의 특수분장은 관객에게 보이게 되고, 이때 가발 안쪽에 있던 부분망 가발이 위쪽으로 뺄지면서 특수분장의 효과가 극대화된다.

핫폼과 볼드캡 외에 다양한 접착제를 이용한 팬텀 특수분장의 장점은 첫째, 소재가 가볍고 유연성이 있어 착용감이 뛰어나고 안면 근육의 움



직임이 자연스럽다. 둘째, 단차부분이 얇아 피부와의 경계가 자연스러워 분장을 사실감 있게 표현할 수 있다. 단점으로는 특수분장을 하고 있는 시간이 길어 볼드캡 안에 많은 양의 땀이 찬다. 따라서 볼드캡 뒷부분 아래쪽에 작은 구멍을 뚫어 땀이 배출되게 해준다.

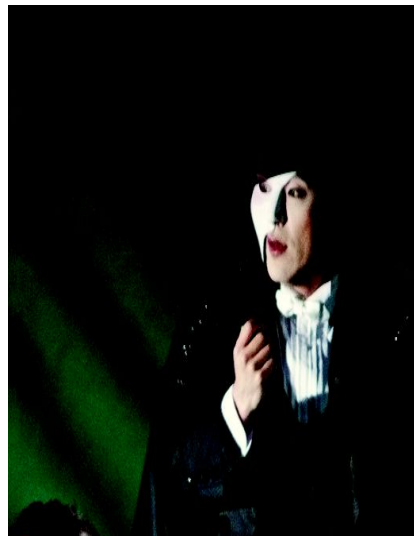
<오페라의 유령> 팬텀의 특수분장에 주어지는 시간은 약 2시간 정도지만 분장은 1시간 30분 이내로 끝내야 한다. 체계적인 사전준비로 인해 분장과정을 단순화하고 분장시간을 단축하는 것에 중점을 둔다. 볼드캡을 부착할 때는 공연 횟수와 공연 시간, 붙이는 면적의 넓이에 따라 분드의 양을 조절한다. 이는 분장을 하는 것도 중요하지만 제거하는 것도 또한 중요하기 때문이다.

한국 공연과 외국 공연의 분장디자인은 배우 얼굴의 골격에 따라 다르는데 그 형태만 조금씩 차이가 있을 뿐 기본적으로 볼드캡과 핫폼을 사용한다. 일그러진 특수분장을 제외한 얼굴은 미화시켜서 분장한다는 점 등 모든 부분이 하나의 공연에서 파생된 것이기 때문에 같은 형태를 가지고 있다. 팬텀은 특수분장 부분을 가발과 마스크로 감추고 반대편 얼굴은 완벽한 사람의 모습으로 미화시켜 분장해줌으로써 <그림 73>, <그림 74>과 같은 완벽한 신사의 모습을 보여주고 <그림 75>와 같은 화려한 의상, 소품, 가발과 <그림 76>과 같은 무대 특수효과로 다양한 볼거리를 제공하고 작품의 완성도를 높였다.



<그림 73> <오페라의 유령> 공연  
장면 - 1

[www.thephantomoftheopera.co.kr](http://www.thephantomoftheopera.co.kr)



<그림 74> <오페라의 유령> 공연  
장면 - 2

[www.thephantomoftheopera.co.kr](http://www.thephantomoftheopera.co.kr)



<그림 75> <오페라의 유령> 무대 특수효과

[www.fun.co.kr](http://www.fun.co.kr)



<그림 76> <오페라의 유령>의 화려한 의상

[www.artnews.co.kr](http://www.artnews.co.kr)



### 제 3 절 <미녀는 괴로워>

#### 1. <미녀는 괴로워> 개요 및 줄거리

##### 1) <미녀는 괴로워> 공연 개요



<그림 77> 뮤지컬 <미녀는 괴로워> 포스터

[www.playdb.co.kr](http://www.playdb.co.kr)

원 작 : 영화 미녀는 괴로워(2006)

공 연 명 : 뮤지컬 미녀는 괴로워

공 연 장 : 충무아트홀 대극장

공 연 일 : 2008년 11월 27일 ~ 2009년 2월 1일

기획제작 : KMculture, SHOWnote, CJentertainment

출 연 : 송창의, 최성희(바다), 윤공주, 한성식, 김성기, 유정민, 박경  
동, 최비야 외 다수

2006년 12월 개봉한 동명의 영화를 뮤지컬화한 <미녀는 괴로워>는 누구나 미녀를 꿈꾸는 '똥녀'의 이야기로 누구나 공감할 수 있는 대중적인 스토리와 '마리아', '뷰티풀 걸', '별' 등 대중들의 사랑을 듬뿍 받은 히트곡들을 마치 콘서트장과 같은 파워풀한 무대를 선사하며 뮤지컬의 화려함과 재미를 가득 전달하고 있다. 2008년 초연 당시 객석 점유율 95%, 평균 일일 티켓 판매 1,500매, 대형 창작뮤지컬 역사상 압도적인 예매율을 기록하며 2008년 연말 공연계를 장악했다. 2008년 더 뮤지컬 어워즈에서 9개 부문 노미네이트 최우수 창작뮤지컬, 연출, 여우주연, 무대미술상(분장) 부분을 수상하여 그 작품성과 흥행성을 인정받으며 한국 창작뮤지컬의 선두주자로 자리매김 하였으며,<sup>24)</sup> 2011년 일본을 시작으로 아시아 시장 진출에 나섰다.

## 2) <미녀는 괴로워> 줄거리 및 캐릭터 분석

### (1) 줄거리

노래 못하는 인기 여가수 아미를 대신해 숨어서 노래를 불러주는 얼굴없는 가수 강한별은 95kg의 '똥녀'로 외모 지상주의가 교리처럼 떠받들어지는 현실에서 그녀에게 사랑이란 결코 이뤄질 수 없는 상상 속의 로망 일수밖에 없다. 매번 짝사랑하는 남자에게 상처받고 자살까지 생각하던 그녀는 목숨을 건 성형수술을 감행해 미녀가 되기로 결심한다.

기적같은 성형수술을 통해 48kg의 S라인 미녀로 재탄생한 한별은 이름을 제니로 바꾸고 가요계에 혜성같이 등장한다. 여자 최고의 무기인 미모를 거머쥐게 된 제니는 평소 짝사랑하던 프로듀서 상준의 사랑까지 얻으면서 환희에 찬 나날을 보내지만 미녀답지 않은 엉뚱하고 비굴한 행동으로 주위의 의심을 사게 된다. 혜성같이 등장한 제니에게 인기와 상준의 사랑을 모두 빼앗기고 질투심에 불타던 아미는 의심스러운 제니의 일거수일투족을 뒤쫓다가 결국 그녀가 한별이라는 사실을 눈치챈다. 목숨을 건 성형수술을 통해 얻게 된 인기와 사랑을 모두 잃을 위기에 처

---

24) [www.kr.ibtimes.com](http://www.kr.ibtimes.com)

한 제니는 결국 첫 콘서트장에서 스스로 성형 사실을 고백하는 모험을 감행하고 그녀의 솔직한 모습에 감동한 팬들은 변함없이 응원해 주고 제니는 다시 강한별로 돌아와 새로운 인생을 시작한다.

(2) <미녀는 괴로워>의 캐릭터 분석

<미녀는 괴로워>의 등장인물은 총 22인이며 그 중 주요배역으로 제한하여 [표-9]와 같이 분석하였다.

[표-11] <미녀는 괴로워> 캐릭터 분석

| 등장인물 | 특 징                                                                                                                                     |
|------|-----------------------------------------------------------------------------------------------------------------------------------------|
| 강한별  | 놀라운 가창력과 몸무게의 소유자로 아미의 립싱크를 하는 얼굴 없는 가수이다. 자신의 음악성을 인정해주는 상준을 짝사랑한다. 자신을 그저 이용한다는 상준의 대화를 우연히 듣고 정신성형을 통해 놀라운 미모와 가창력을 겸비한 자연미인으로 둔갑한다. |
| 한상준  | 음반업계의 마이다스의 손이다. 냉철하지만 음악에 대한 열정이 있다.                                                                                                   |
| 이공학  | 성형외과 의사로 한별의 성형수술을 담당한다. '신의 손'으로 불리며 최고의 명성을 떨친다.                                                                                      |
| 최사장  | 상업적 판단이 빠르고 유머감각이 있으며, 상준의 능력을 누구보다 믿어주는 음반회사 사장.                                                                                       |
| 아미   | 한별이 대신 립싱크를 해주는 인기 여가수. 한별이 사라지자 곤란에 처하게 되고 미녀답지 않은 제니의 행동을 의혹을 갖게 된다. 자신의 입지를 위협하는 제니의 존재에 위기감을 느끼고, 독특한 미녀 제니의 뒷조사를 감행한다.             |
| 수경   | 코러스 가수이며 한별과 절친한 친구이다. 전신성형을 한 후 달라진 한별의 모습에 실망한다.                                                                                      |
| 아빠   | 정신병으로 인해 요양소에서 치료중이며 한별을 지극히 아낀다.                                                                                                       |

## 2. <미녀는 괴로워> 특수분장 분석




<미녀는 괴로워>의 특수분장은 주인공 강한별역으로 제한하였다. 95kg에서 48kg의 S라인 미녀로 전환시키기 위한 작업으로 원작 영화의 경우에는 6시간을 특수분장 제작시간을 거쳐 분장을 부착하는데 4시간, 분장을 제거하는데 2시간이 걸렸다. 뮤지컬에서는 특수분장 작업시간은 1시간 30분 이내여야 하며 분장을 제거하는데 주어진 시간은 3분 가량이기 때문에 배우의 역 전환을 쉽고 빠르게 붙이고 떼어낼 수 있는 접착력이 약한 스킨 타이트를 활용하였으며, 접착력을 보완하기 위해서 보조 장비로 고정시켰다. 또한 입체감을 표현하기 위해 실리콘을 사용하였다.

실리콘 마스크의 제작과정은 [표-12]과 같은 과정을 거친다.







[표-12] <미녀는 괴로워> 실리콘 마스크 제작과정

| 단계                          | 제작 이미지                                                                                                               | 제작 방법                                                                                                                                                                                                                                                                        |
|-----------------------------|----------------------------------------------------------------------------------------------------------------------|------------------------------------------------------------------------------------------------------------------------------------------------------------------------------------------------------------------------------------------------------------------------------|
| 1단계<br><br>석고<br>양각몰드<br>제작 |  <p>&lt;그림 78&gt; 석고양각몰드</p>        | <ul style="list-style-type: none"> <li>- 배우에게 볼드캡을 씌우고 헤어라인과 눈썹에 바세린을 바른 후 알지네이트와 물을 섞은 것을 기포가 생기지 않도록 도포한다.</li> <li>- 알지네이트가 굳으면 석고붕대를 감아 형태를 고정시킨다. 석고붕대가 완전히 굳으면 배우의 얼굴에서 분리하고 콧구멍을 유토로 막아 준다.</li> <li>- 석고와 물을 1 : 1로 섞어서 붓는다.</li> <li>- 석고가 완전히 굳으면 떼어낸다.</li> </ul> |
| 2단계<br><br>유토작업             |  <p>&lt;그림 79&gt; 유토작업</p>         | <ul style="list-style-type: none"> <li>- 양각 몰드위에 유토작업을 하고 유토로 입술 주변과 마스크의 외각 부분에 유토로 일정한 두께를 주어 실리콘 마스크의 절단면의 경계를 만든다.</li> </ul>                                                                                                                                            |
| 3단계<br><br>음각몰드<br>제작과정     |  <p>&lt;그림 80&gt; 음각몰드<br/>제작</p> | <ul style="list-style-type: none"> <li>- 완성된 유토작업 위에 실리콘과 경화제를 10 : 1 섞은 것을 바른다. 이때 기포가 생기지 않도록 주의한다. 실리콘이 마르면 석고붕대를 감아 음각틀을 단단하게 고정해준다</li> </ul>                                                                                                                           |



| 단계                           | 분장 이미지                                                                                                                                    | 분장 방법                                                                                                                                                                                   |
|------------------------------|-------------------------------------------------------------------------------------------------------------------------------------------|-----------------------------------------------------------------------------------------------------------------------------------------------------------------------------------------|
| 4단계<br>실리콘<br>주입             |  <p>&lt;그림 81&gt; 실리콘 주입<br/>과정</p>                      | <ul style="list-style-type: none"> <li>- 양각과 음각에 실리콘 이형제를 뿌린 후 음각과 양각을 닫고 음각의 구멍을 통해 실리콘을 붓는다.</li> <li>- 실리콘의 비율은 실리콘에코플렉스 A와 실리콘에코플렉스B를 1 : 1로 섞고, 색상 첨가를 위해 실리콘 화이바를 넣는다.</li> </ul> |
| 5단계<br>실리콘<br>마스크<br>분리      |  <p>&lt;그림 82&gt; 실리콘<br/>마스크 분리</p>                    | <ul style="list-style-type: none"> <li>- 실리콘이 완전히 건조하면 음각과 양각을 분리한 후 실리콘 마스크를 떼어낸다.</li> </ul>                                                                                          |
| 6단계<br>벨크로 테이프,<br>고무줄<br>부착 |  <p>&lt;그림 83&gt; 벨크로<br/>테이프와 고무줄을 붙인<br/>실리콘 마스크</p> | <ul style="list-style-type: none"> <li>- 완성된 실리콘 마스크에 벨크로 테이프 (Velcro Tape)와 고무줄을 붙여준다.</li> </ul>                                                                                      |

| 단계                            | 분장 이미지                                                                                                                              | 분장 방법                                                                                     |
|-------------------------------|-------------------------------------------------------------------------------------------------------------------------------------|-------------------------------------------------------------------------------------------|
| 7단계<br><br>실리콘<br>마스크<br>부착단계 |  <p>&lt;그림 84&gt; 실리콘 마스크 부착 뒷모습</p>               | <p>- 완성된 실리콘 마스크를 스킨 타이트를 이용해 붙여주고 &lt;그림 84&gt;와 같이 벨크로 테이프와 끈을 묶어주어 안정감 있게 고정해준다.</p>   |
| 8단계<br><br>완성                 |  <p>&lt;그림 85&gt; 완성된 분장<br/>www.kimshi39.com</p> | <p>- 실리콘 마스크를 붙이지 않은 눈부분은 제니의 컨셉으로 분장해주고 배우의 모발을 셋팅한 후 컬을 살려 가발망을 쓰고 그 위에 한별의 가발을 쓴다.</p> |

실리콘은 다른 폼 재료에 비해 무겁기 때문에 영상작업에서는 안면 조각과 같은 두껍고 큰 형태를 얼굴 전체에 부착하는 경우는 드물다. 하지만 <미녀는 괴로워>의 경우 빠르게 분장을 제거해야 함으로 무게감이 있는 실리콘을 사용하여 공연 전환 시 배우 안면의 움직임만으로 실리콘 마스크가 떨어지도록 하였다. 스킨타이트의 약한 접착력과 실리콘의 무게를 감당하기 위해 실리콘 마스크에 붙여놓은 벨크로 테이프를 목 뒤에 고정하고 고무줄을 머리 뒤쪽으로 묶어주어 실리콘의 무게를 머리 전체로 지탱할 수 있도록 하여 실리콘 마스크를 안정감 있게 얼굴에 부착 하고, 마스크가 공연 중 얼굴에서 완전히 떨어지는 것을 방지하였다. 이러한 작업은 여러번의 테스트를 거쳐 실리콘의 특성에 배우가 흘리는

땀의 양, 접착제의 접착력을 계산한 후 무대극의 특성을 고려하여 행해진 작업이다.

<미녀는 괴로워>의 특수분장은 실리콘 마스크를 떼어낸 후 미녀로 분장 전환하는 시간을 최소화 하기위해 실리콘 마스크를 하나의 조각으로 만들고 접착제를 이용한 단차처리를 하지 않고 의상, 소품(안경), 헤어스타일로 각각 목, 눈 밑, 볼 옆의 단차부분을 가려주어 자연스럽게 표현하였다. 작품제작 시 장점으로서는 첫째, 입체감 표현이 우수해 사실적인 표현이 가능하며 둘째, 제거시간이 짧아 분장전환이 용이 하여 특수분장으로 인한 극적 효과를 극대화 시켰다. 단점으로는 실리콘은 유연성이 없어 얼굴의 움직임이 자연스럽지 않고 입 주변은 쉽게 떨어지게 된다.

뮤지컬 <미녀는 괴로워>의 경우에는 공연 시작 후 1시간 정도 경과하면 반드시 마스크를 제거해야 해서 큰 문제가 되지 않았지만 제거 시간이 다른 경우에는 상황에 따른 접착제를 모색하거나 재료의 변화를 주어야 할 것이다. <그림 86>은 극 중 '똥녀'로 분장한 강한별이며, <그림 87> 특수분장을 제거하고 'S라인 미녀'로 변한 모습이다.



<그림 86> 한별 특수분장  
[www.yonhapnews.co.kr](http://www.yonhapnews.co.kr)



<그림 87> 미녀로 분장 전환된 한별  
[www.kimshi39.com](http://www.kimshi39.com)



## 제 4 장 결론 및 제언

과거의 영상매체분야의 전유물처럼 인식되어 온 특수분장 분야가 오늘날 그 영역을 확장시켜 공연예술에도 다양하게 적용되어 활용되며 발전을 거듭하고 있다. 공연예술의 무대분장은 미적 가치를 올려주기 위한 하나의 보조 수단으로써 작품 전체의 성공여부에 영향을 주는 중요한 요인 중 하나이다.

특히, 뮤지컬을 통한 분장은 배역인물을 표현하는데 가장 외형적인 의사전달 수단으로 관객에게 극중 인물의 성격과 특징을 보다 뚜렷하게 보여줌으로서 극의 흐름의 이해를 돕는다. 또한 특수분장에 활용되는 무대극은 시각적 효과로 극의 이해는 물론이고 프로세스에 따른 특수분장의 효과성, 무대에서의 캐릭터의 전환은 극의 완성도에 큰 영향을 끼친다. 이처럼 무대극에서의 특수분장은 다각도의 역할로 큰 비중을 담당하고 있으나, 무대극 특수분장은 전문서적과 연구사례가 제한되어 실무자들의 경험을 토대로 현장에서 작업이 이루어지고 있는 추세이다.

따라서 본 연구에서는 연구자가 직·간접적으로 제작에 참여한 뮤지컬 <이블 데드>, <미녀는 괴로워>, <오페라의 유령>에 실제 적용된 특수분장 사례를 바탕으로 특수분장의 제작과정, 특수재료, 분장표현 및 전환방법 등의 심도있는 프로세스에 따른 실증적인 자료를 제시하고자 하였다.

일반분장과 특수분장, 뮤지컬에 관한 이론적 연구를 통해 연구자가 관여한 뮤지컬에 나타난 특수분장 제작과정을 분석한 결과는 다음과 같다.

첫째, 뮤지컬에 있어 특수분장 작업과 분장 전환 시, 가장 중요한 것은 시간의 단축이었다.

특수분장 사례인 뮤지컬 <이블 데드>, <미녀는 괴로워>, <오페라의 유령>의 공통점은 철저한 사전준비와 분장사의 꾸준한 트레이닝을 거쳐 완벽한 실전으로 분장시간과 무대전환 시간을 최소화하면서 최대한 자연스러운 연출이 가능하게 하였다.

둘째, 특수분장 재료의 다양성을 알 수 있었다.

특수분장 작업에 사용되는 여러 재료들 중 <이블 데드>에서 활용된 쿨드폼, <미녀는 괴로워>에서 사용되어진 실리콘은 영상매체에서 부작용도로는 거의 사용하지 않는 재료이다. 그러나 이러한 재료의 단점들이 무대극에서는 장점으로 활용되어 특수분장 작업에 효과적으로 사용되어졌다.

셋째, 제작과정에 따른 특수분장은 무대극의 시·공간적 제약을 극복하기 위해 숙련된 분장사로 발돋움 할 수 있는 개개인의 노력이 절실하다는 것을 있었다.

연구의 한계점으로는 특수분장 사례분석을 통해서 제작결과에 따른 단점을 알 수 있었다. <이블 데드>의 쿨드폼 마스크 제작 시 단차가 두꺼워 피부와의 경계가 부자연스러워 아쉬움이 남았으며, <오페라의 유령>의 경우에는 특수분장을 하고 있는 시간이 길어 볼드캡 안에 땀이 차서 쾌적한 상태를 유지하지 못했다. 마지막으로 <미녀는 괴로워>의 특수분장에서는 실리콘이 유연성이 없어 얼굴의 움직임이 자연스럽지 않아 입 주변이 쉽게 떨어지는 문제점이 있었다.

본 연구를 통하여 앞서 언급한 연구의 한계점은 후속 연구과제로 남기며 실무자들이 특수분장에 쉽게 다가설 수 있는 기초자료로 활용될 수 있기를 기대해본다.

## 【참고문헌】

### 1. 국내문헌

- 강대영(2005), 『한국분장예술』, 서울 : 도서출판 지인당
- 김중효, 유철우, 이희정(2009), 『공연 예술의 이해』, 서울 : 계명대학교 출판부
- 설도윤(2009), 『뮤지컬 오페라의 유령 감동은 이렇게 완성된다』, 서울 : 숲
- 엘리자 리(1993), 『고고 메이크업』, 서울 : 가서원
- 유인경(2009), 『한국뮤지컬의 세계: 전통과 혁신』, 서울 : 연극과 인간
- 윤진영(2006), 『명작 뮤지컬 100% 감상하기』, 서울 : 동행
- 이동섭(2009), 『뮤지컬 토크 2.0』, 서울 : 미진
- 이보연(2007), 『뮤지컬 포에버』, 서울 : 루비박스
- 이지원(2008), 『이PD의 뮤지컬 쇼쇼쇼』, 서울 : (주)삼성출판사
- 이학재(1994), 『분장의 길』, 서울 : 자유문학사
- 정기운, 송지현, 최성민(2009), 『성격분장』, 경기 : 광문각
- 홍수경, 이운배(2007) 『분장기술』, 서울 : 예림
- Richard Corson, 박수명 역(1981), 『분장』 서울 : 예니

### 2. 학위논문

- 김윤예(2007), 「SF영화의 특수분장 디자인 프로세스 개발에 관한 연구 : 영화 ‘네츄럴시티’(Natural City)를 중심으로」, 중앙대학교 예술대학원 석사학위논문
- 김은정(2009), 「뮤지컬관객의 티켓구매 결정요인에 관한 연구」, 중앙대학교 예술대학원 석사학위논문
- 신병철(2005), 「분장의 표현기법을 적용한 연극분장의 실제 : ‘햄릿’을 중

- 심으로」, 중부대학교 인문산업대학원 석사학위논문
- 안호명(2009), 「특수분장 기법적용에 관한 연구 : 핫폼과 실리콘 기법을 중심으로」, 건국대학교 대자인대학원 석사학위논문
- 이화진(2003), 「특수분장 디자인 기법의 적용재료에 관한 연구」, 한성대학교 예술대학원 석사학위논문
- 장미숙(2004), 「20세기 영화 특수분장사와 캐릭터 특수분장 연구」, 숙명여자대학교 대학원 박사학위논문
- 진현용(2001), 「한국영화에 있어서 특수분장 기법의 활용 사례에 관한 분석 연구」, 한성대학교 예술대학원 석사학위논문
- 황선희(2009), 「한국영화 특수분장의 위상: 그림자 살인의 특수분장을 중심으로」, 중앙대학교 예술대학원 석사학위논문

### 3. 인터넷 자료

네이버 용어사전

위키백과 사전

[www.makeupmagic.co.kr](http://www.makeupmagic.co.kr).

[www.phantomoooftheopera.co.kr](http://www.phantomoooftheopera.co.kr)

[www.playdb.co.kr](http://www.playdb.co.kr)

[www.musicalbeautifulgirl.com](http://www.musicalbeautifulgirl.com)

[www.kr.ibtimes.com](http://www.kr.ibtimes.com)

[www.kryolanshop.com](http://www.kryolanshop.com)

[www.smakeup.com](http://www.smakeup.com)

[www.hibrush.co.kr](http://www.hibrush.co.kr)

[www.makeupmagic.co.kr](http://www.makeupmagic.co.kr)

[www.themakeupgallery.info/](http://www.themakeupgallery.info/)

[www.sfxkorea.co.kr](http://www.sfxkorea.co.kr)

[www.news1.com](http://www.news1.com)

[www.news.khan.co.kr](http://www.news.khan.co.kr)



[www.artsnews.co.kr](http://www.artsnews.co.kr)  
[www.fun.co.kr](http://www.fun.co.kr)  
[www.newsway.co.kr](http://www.newsway.co.kr)  
[www.yonhapnews.co.kr](http://www.yonhapnews.co.kr)  
[www.ytn.co.kr](http://www.ytn.co.kr)  
[www.danmee.chosun.com](http://www.danmee.chosun.com)  
[www.newskhan.co.kr](http://www.newskhan.co.kr)  
[www.extmovie.com](http://www.extmovie.com)  
<http://blog.vegas.com>



# **ABSTRACT**

## **A study on the process of the Special Make-up in Musical**

**-Focusing on the <Evil dead>, <The Phantom Of  
The Opera>, <200 Pounds Beauty>-**

**Shin Min Jung**

**Major in Make-up Art**

**Dept. of Beauty Art & Design**

**Graduate School of Arts**

**Hansung University**

For twenty first century performing art is known as one of the promising industry. Emotional consuming is one of the issues for current consumers and this leads in soaring improvement in performing arts. Many people tend to enjoy performing arts compare to past. This is because 1.Rise in national income 2.More time for leisure due to 5day working system 4.More working women 5.Changes in value of youngsters.

Among the performing art, Musical is the most promising industry. This sector is based on youngsters and it hugely improved,

Make-up for musical performance is very important because it works as bridge between the art and the audiences. Make up helps understanding of character's personality in variety of situations.

Special stage make-up even helps more through stand out visual.

Like this Special stage make up has huge part in performing musical, but there are lack of professional material so, majority of practitioners can only rely on personal experience. I thought this was quite inconvenient. Majority of research in this paper is based on my personal experience while I was working for <The Phantom of the Opera>, <Evil Dead> and <200Pounds Beauty>

The most important thing in special stage make-up and changing the make-up is speed in Musical performance,

1. I could get to know about variety of materials used in special stage make-up.

2. Individual's endless effort and exploration to overcome the difficulties in the field is necessary,

But through the research I could also find the limits as well. While producing a Cold Foam Mask for <Evil Dead> a gap between the mask and skin was huge, so it doesn't look natural.

For the case in <The Phantom of the Opera> actor should have to wear special stage make-up for very longtime so it was difficult to maintain hygienic status.

Lastly in the case of <200 Pounds Beauty> lack of flexibility in silicon made actor's face quite unnatural. As a result material around lips kept falling down.

I hope that the practitioners in this make up field could use this material efficiently. And those limits I found through the research will be remained for further study.