

碩士學位論文
指導教授 羅相喜

示範 敬老堂 運營實態와 活性化方案에
관한 研究

- 서울특별시 구로구를 중심으로 -

A study on Conditions and Activation of the Model
Welfare Centers for the Elderly

2002年 8月 日

漢城大學校 行政大學院

福祉行政學科

社會福祉專攻

趙 恩 頌

碩士學位論文
指導教授 羅相喜

示範 敬老堂 運營實態와 活性化方案에
관한 研究

- 서울특별시 구로구를 중심으로 -

A study on Conditions and Activation of the Model
Welfare Centers for the Elderly

위 論文을 行政學 碩士學位論文으로 提出함

2002年 8月 日

漢城大學校 行政大學院

福祉行政學科

社會福祉專攻

趙 恩 頌

趙恩頌의 行政學 碩士學位論文을 認定함

2002年 8月 日

審査 委員長 印

審査 委員 印

審査 委員 印

感謝의 글

결코 쉽지 않았던 모든 과정이 지나가고 이렇게 결실을 맺게 되어서, 너무나 기쁜 마음입니다.

이 논문이 있기까지 바쁘신 가운데에서도 심혈을 기울여 같이 고민해 주시고 격려를 해주셨던 나상희 지도교수님과 미처 생각하지 못한 잘못된 점을 꼼꼼하고도 친절하게 지적해주셨던 정주택 교수님, 김백유 교수님께 진심으로 깊은 감사를 드립니다.

또한 같이 논문을 쓰는 입장에서 저의 어려움과 고민을 친언니처럼 자상하게 들어주고 도와준 동기 이윤경 언니와 자료수집에 같이 힘써준 멋진 친구 유선에게도 너무나 고마운 마음을 전합니다.

마지막으로 이날이 있기까지 전폭적으로 딸을 믿고 물심양면으로 지지해 주신 부모님께 감사와 더불어 깊은 사랑과 존경을 보내며 본인도 대학생활로 바쁘면서 도움을 요청할 때마다 얼굴 한번 찡그리지 않고 웃으면서 도와준 나의 동생 병록에게도 진심으로 고마운 마음을 보냅니다.

2002년 6월

조 은 정

목 차

제 1 장 서 론	1
제 1 절 문제제기 및 연구목적	1
제 2 절 연구의 범위와 방법	3
제 2 장 이론적 배경	5
제 1 절 노인의 개념	5
1. 노인의 정의	5
2. 노인인구의 증가	7
3. 노인문제의 원인	9
제 2 절 노인의 여가	11
1. 노인여가의 개념	11
2. 노인여가의 중요성	12
3. 노인여가의 유형	13
4. 여가생활과 생활만족도	15
제 3 절 경로당 운영의 실체와 그 기능	16
1. 경로당의 기능과 역할	16
2. 경로당의 조직 및 운영체계	22
제 4 절 선행연구의 검토	24
제 3 장 경로당 활성화사업 사례	27
제 1 절 전국 경로당 운영현황	27
1. 설치현황	27

2. 재정	28
3. 시설	29
제 2 절 구로구의 경로당활성화사업 사례	29
1. 운영조직 및 추진현황	30
2. 사업 인력	32
3. 경로당 활성화사업 대상과 문제정의	32
4. 목적, 목표 및 하위목표	34
5. 시범경로당 실시프로그램	35
6. 지역사회후원회 조직	36
7. 종합평가	37
제 4 장 조사결과분석	40
제 1 절 경로당에 관한 일반사항	40
1. 경로당의 운영자에 관한 특성	40
2. 경로당의 일반적 배경	41
제 2 절 경로당의 운영형태 및 운영상 문제	48
1. 경로당 운영 항목	48
2. 경로당 운영상의 만족도	49
제 3 절 경로당 운영에 관한 사항	50
1. 경로당의 월 평균 총 운영비	50
2. 경로당의 1년간 운영비 조달 방법	51
3. 지출액이 가장 큰 항목	52
4. 정부나 시, 구 등에서 지급되는 보조금	53
5. 지역단체, 지역주민, 지역유지로부터의 지원	54
6. 경로당에서의 회비	55

제 4 절 경로당 활동에 관한 사항	55
1. 경로당에서의 회식 및 관광여부	56
2. 소풍이나 관광여행 비용 부담	57
3. 관공서 지역사회유지들과의 접촉빈도 및 노인들의 공동작업	58
4. 경로당 운영 프로그램	59
5. 봉사활동·타 경로당과의 연계활동 여부	60
6. 봉사활동 종류	62
제 5 절 경로당의 시급한 개선사항	63
제 5 장 시범 경로당 운영의 문제점	64
제 1 절 운영비(재정상태)의 부족	64
제 2 절 프로그램 진행의 부재	65
제 3 절 시설과 비품의 부족	65
제 4 절 지역사회와의 연계미흡	66
제 6 장 결론 및 제언	67
제 1 절 결 론	67
제 2 절 제언	68
참고문헌	73
ABSTRACT	76
설문지	79
<부록> 조사대상 경로당	91

표 목 차

<표 2-1> 우리 나라 노인인구 추이	8
<표 2-2> 우리 나라 노인의 평균 수명	8
<표 3-1> 65세 노인인구 대비 경로당 현황	28
<표 3-2> 경로당 활성화 사업 연혁	31
<표 3-3> 경로당 활성화 사업 인력	32
<표 3-4> 경로당 활성화 사업 프로그램 대상	32
<표 3-5> 경로당의 문제점 및 원인	33
<표 3-6> 경로당의 목표	34
<표 3-7> 경로당 활성화사업 운영 프로그램(1)	35
<표 3-8> 경로당 활성화사업 운영 프로그램(2)	36
<표 3-9> 경로당별 통합 후원단체	37
<표 4-1> 경로당 운영자들의 인구통계학적 특성	40
<표 4-2> 경로당의 일반적 배경	43
<표 4-3> 각 기관별 경로당의 위치 차이	44
<표 4-4> 경로당에 비치되어 있는 비품 현황	45
<표 4-5> 경로당에 있는 시설이나 용품	47
<표 4-6> 경로당운영을 위해 갖추고있는 항목	48
<표 4-7> 경로당 운영상의 만족도	49
<표 4-8> 주된 운영비 조달 방법	51
<표 4-9> 정부지원에 대한 만족	53
<표 4-10> 정부의 지원에 대한 기관별 만족도	53
<표 4-11> 경로당의 지역주민, 지역단체, 지역유지로부터의 지원 받는 형태 ...	54
<표 4-12> 경로당에서의 회식 및 관광여부	56

<표 4-13> 경로당에서의 소풍이나 관광여행 비용 부담	57
<표 4-14> 경로당회장 및 총무의 관공서, 지역사회 유지들과의 접촉 빈도 및 노인들의 공동작업	58
<표 4-15> 경로당 운영 프로그램	59
<표 4-16> 경로당에서의 봉사활동·타 경로당과의 연계활동 여부	61
<표 4-17> 경로당에서의 봉사활동 종류	62

그림 목차

<그림 3-1> 경로당 활성화 사업 운영조직	30
<그림 3-2> 경로당 활성화 사업 업무 체계도	31

제 1 장 서 론

제 1 절 문제제기 및 연구목적

생활수준의 향상, 건강한 삶에 대한 관심의 증가, 의료기술의 발달에 따른 평균수명의 연장으로 노인인구가 급증하고 있는 추세이다. 1999년 우리나라 65세 이상 노인인구는 320만 4천명으로 전체인구의 6.8%였으며, 2010년에는 9.9%, 2020년에는 14.3%에 달하여 앞으로 20년 이내에 고령사회의 대열에 진입하게 될 것으로 예상되고 있다.¹⁾

이와 같은 평균수명의 연장과 노령인구의 급증은 근대 산업화 과정에서 나타난 생활구조변화로 인해 지난날 가족의 실권자였던 노인을 가부장의 지위에서 탈락시켰을 뿐 아니라 어떤 의미에서는 도리어 가정에서, 사회에서 소외계층으로 전락을 가속화시키고 있다. 그리고 이것은 노인과 젊은 층간의 가치관의 대립, 노인의 사회적 부적응(不適應), 소외(疏外), 무위(無爲), 질병(疾病) 등의 여러 가지 문제점을 노출시키고 있다. 또 한편으로는 현대 산업사회의 특징인 인구의 도시집중과 핵가족화 과정에서 발생한 전통적인 가치관의 변화와 가정과 사회의 노인부양기능의 약화 등과 맞물려 긴 노령기를 맞이하게 되는 현대의 노인들을 더욱 힘들게 하고 있다.

일정한 연령에 도달하여 사회에서 은퇴하고 가정에서도 많은 권한을 위임하게 된 노인들은 많은 여가시간을 가지게 되었다. 그러나 재생산을 위한 수단으로 여가가 행해지고 있는 것이 아니라 역할 없는 역할(roleless role)을 강요당한 채 무위무용(無爲無用)상태의 불가피형 여가를 보내는 경우가 대부

1) 통계청, 「장래인구 추이」, 2000, p. 336.

분이다.²⁾ 이런 고통을 해결하기 위해 노인들은 여가시설의 이용은 물론이고 취미생활, 오락활동, 교육활동 등의 욕구를 강하게 나타내고 있으며, 이러한 점에서 볼 때 노인복지시설이 발달하지 못한 우리 나라의 경우 노인을 위한 여가시설이 부족한 실정이어서 문제가 되고 있다.

이런 상황 속에서 정부에서는 1981년 6월 경로당, 노인회관, 대한노인회 등의 프로그램을 적극 지원하는 것을 주요 골자로 하는 노인복지법을 제정하였다. 이는 노인에게 있어서 역할상실에서 오는 문제를 해결코자 하는 방법으로 생각할 수 있다. 현재 우리 나라의 노인을 위한 여가시설로는 경로당, 노인교실, 노인복지회관, 노인휴양소 등이 있으나 노인들이 가장 많이 이용하는 시설은 경로당이다.

1987년 11,520개소 816,587명에서 1998년도에는 36,340개소, 2002년 현재 전국에는 4만 691개소가 있으며 1,337,157명이 이용하는 것으로 보건복지부는 집계하고 있다.³⁾

이러한 양적 증가에 비해 경로당 운영의 내용은 별로 달라진 것이 없고 시설이 노후하거나 시설 자체가 협소한 곳이 적지 않을 뿐 아니라 운영비 부족 또는 프로그램의 부재현상 등 적지 않은 문제점을 내포하고 있어 이러한 시설을 이용하는 노인들의 여가 욕구를 충족시키지는 못하고 있는 실정이다.

경로당에 대한 지금까지의 문헌연구 결과와 연구자료에서 공통적으로 지적되고 있는 문제점으로 ① 시설의 협소와 노후의 문제, 시설과 설비의 미비 ② 운영재정의 부족과 불균형 ③ 여가활동 프로그램의 미비와 정부 지원의 부족 그리고 ④ 지역사회와의 유대관계 결여 등이 지적되어 왔다. 실제적인 면에서 경로당은 지역마다, 마을마다 존재하고 있으나 그 경로당에서 실시하고 있는 여가활동으로는 대개 화투, 장기, 바둑, TV 및 라디오 시청 등으로

2) 강홍구, 「노인의 여가활동을 위한 경로당 프로그램의 활성화 방안에 관한 연구」, 한국노인복지학회지 통권8호, 2000, pp. 95-120.

3) 보건복지부 노인복지과, 2002.

시설과 프로그램에 대해서는 적지 않은 문제점이 계속적으로 지적되고 있다. 노인들이 요구하는 경로당의 존재가치는 그들의 여가활용의 장소로서의 기능을 올바르게 수행하기 위해서 그들의 수준에 합당하고, 생활에 실제적으로 활용할 수 있는 프로그램이 개발되어야 한다는 요청이다.⁴⁾

또한 양적으로 증가하는 경로당의 수는 노인을 위한 복지증진과 사회참여를 확대하고자 하는 행정당국의 다각적인 시책에도 불구하고 경로당을 활성화하고 효율적인 운영을 함에 있어 정책의 빈곤을 탈피하지 못하고 있는 실정이다.

이러한 배경 하에서 실시된 본 연구는 현재 구로구 지역 시범경로당에 초점을 맞추어서 운영실태를 분석하여, 경로당 사업이 활성화될 수 있는 방법을 모색하는데 그 목적이 있다.

제 2 절 연구의 범위와 방법

본 연구는 연구범위를 구로구 지역으로 국한시켜 구로구 지역내의 시범경로당을 대상으로 하였으며, 다음과 같은 내용이 포함되었다.

제 1장에서는 본 연구의 목적과 방법을 밝혔다.

제 2장에서는 경로당 연구의 전체적 논의로서 노인에 대한 정의, 노인여가의 개념, 노인여가의 유형, 경로당의 역할과 기능 등을 살펴보았다.

제 3장에서는 구로구 경로당활성화사업사례에 대해서 살펴보았다.

제 4장에서는 구로구 지역 시범경로당의 시설현황과 운영자의 사회적 특성, 운영실태 등을 상세히 분석하였다.

제 5장에서는 동 분석을 토대로, 시범경로당 운영상의 주요 문제점을 제시

4) 김인자, "경로당 실태와 프로그램 활성화 방안에 관한 연구", 성결대학교 석사학위논문, 1998, p. 4.

하였고, 마지막으로 제 6장에서는 연구결과를 토대로 앞으로의 과제에 대한 결론을 맺었다.

한편, 설문조사의 방법으로 2002년 4월 현재 구로구 지역 128개 경로당 중에서 16개 시범경로당을 대상으로 하였으며, 조사대상자는 시범경로당의 운영을 맡고 있는 회장 및 총무를 대상으로 하였다.

조사방법으로는 2002년 4월 8일부터 4월 20일까지 연구자가 작성한 경로당 운영실태에 관한 설문지를 사용, 경로당을 직접 방문하여 각 경로당의 운영 책임자인 회장 및 총무를 통하여 1:1개별면접 조사를 실시하였다.

주요 조사내용으로는 첫째, 경로당 운영책임자의 성, 연령, 교육정도 등 일반적인 속성 둘째, 경로당 시설현황 셋째, 경로당 운영실태 넷째, 경로당 운영비 현황 다섯째, 정부지원 여섯째, 지역사회와의 관계 일곱째, 회비수납현황 여덟째, 경로당 활동내용 등이다.

설문조사 분석 방법은 통계프로그램 SPSS 10.0 버전을 사용하였으며, 구체적인 분석방법으로는 각 항목의 일반적인 사항을 알아보기 위해 빈도분석을 하였고, 각 문항들간의 차이를 알아보기 위해 교차분석을 하였다. 또한 구립과 사립의 각 기관별로 만족도의 차이를 알아보기 위해 T-test를 하였다.

제 2 장 이론적 배경

제 1 절 노인의 개념

1. 노인의 정의

노인(老人)이란 어의상 어원의미로는 늙은 분 영어로 'old man'을 의미하며, 노년(老年)이란 늙은 나이 영어로 'old age'를 뜻하며 노화(老化)란 나이가 들어가면서 일어나는 신체적, 심리적, 사회적 위축이나 기능의 변화를 말한다. 또한 UN의 기준(1990)에 의하면 고령화(高齡化)사회(Aging society)란 일반적으로 고령인구가 전체인구의 7%에 해당하는 것을 말하며 14%에 도달한 시점을 고령사회(Aged society)라고 규정하고 UN은 한 국가의 연령구조에 따라 세 가지의 인구유형을 분류하고 있는데 65 이상의 노인인구가 4%미만인 국가를 유년인구국(young population), 4-7%인 국가를 성년인구국(nature population), 그리고 7%이상인 국가를 노년인구국(aged population)이라고 칭하고 있다.⁵⁾

오늘날 국제적 통계상의 일반적인 연령은 65세 이상을 노인, 노년 또는 고령자, 75세 이상을 후기 고령자로 구분하고 있다.

한편 사회적인 측면에서 정년 연령을 그 연수로 간주한다면, 대략 60세 전후가 되며, 생활보호법이나 노인복지법에서는 노인을 65세로 규정하고 있다.⁶⁾ 노인이란 고령화와 더불어 신체적, 정신적, 사회적 퇴화현상으로 인하여 사회기능수행에 장애가 초래됨을 경험하는 사람으로 정의된다.⁷⁾

5) 김태열, 「현대사회문제와 구세군 사회사업」, 서울:유풍출판사, 1996, p. 108.

6) 옥선화, 정민자, 「결혼과 가족」, 서울: 도서출판 夏雨, 1992, p. 305.

7) 신재명, 「사회복지학 총론」, 서울: 청록 출판사, 1997, p. 186.

또한 노년학자들이 정의하는 노인의 정의에 대해 살펴보면 뉴가르텐(B. Neugerten)은 노인의 연령계층을 세 단계로 분류하였는데, 첫째 연소노인(young-old)은 55-65세로서, 이들 대부분은 일을 할 수 있으며 돈 버는 능력과 사회적 승인이 최고조에 달해 있을 때이다. 둘째 중고령 노인(middle-old)은 65-75세로서, 퇴직자들이 많이 포함된다. 셋째 고령노인(-old-old)은 75세 이상으로서, 신체적으로 약하고 병약하며 고립되고 궁핍한 계층의 노인들을 말한다.

늙음 자체를 근거로 하여 노년기를 규정하는 입장으로 1951년 7월 미국에서 열린 제2회 국제노년학회에서는 “노인이란 인간의 노화과정에서 나타나는 생리적·심리적·환경적 행동의 변화가 상호 작용하는 복합형태의 과정이다”라고 지적하였으며, 다음과 같이 여러 측면에서 정의하였다.

첫째, 노인이란, 환경변화에 적절히 적응할 수 있는 자체조직에 있어서 결손을 가진 사람이다.

둘째, 노인이란, 생활 자체가 자신을 통합하려는 능력이 감퇴되어 가는 시기에 있는 사람이다.

셋째, 노인이란, 인체의 기관, 조직 기능 등에 있어서 쇠퇴현상이 일어나는 시기에 있는 사람이다.

넷째, 노인이란, 삶 자체에서 적응성이 정신적으로 결손 되어 가는 사람이다.

다섯째, 노인이란, 조직 및 기능저장의 소모로 적응감퇴 현상이 있는 사람이다.

이러한 정의는 노인의 개념을 노령화 과정에서 나타나는 생리적, 심리적, 육체적, 환경적 및 행동의 변화가 상호작용 하는 복합형태의 과정에 있는 사람을 노인이라고 보는 것이다.⁸⁾

8) Origin C. Tibbits, Scope & Field of Social Gerontology, 1960, p. 10.

경제활동 면에서 노인을 규정할 때에, 생활연령을 중심으로 구분하는 경우도 있는데, 이것은 경제활동을 할 수 있느냐에 대한 기준으로, 노인은 비생산적인 연령(past productive age)에 해당하는 사람들로 보는 것이다.⁹⁾

법적인 노인은 1982년 7월 비엔나에서 개최된 '노인에 대한 세계회의'에서 60세 이상을 노인으로 봉양할 것을 예고하였다.

그러나 대부분의 선진국에서는 65세 이상으로 정하고 있으며, 우리 나라 전통으로 60세를 환갑으로 하여 노인을 규정하는 기준으로 구분하여 왔으나, 현행 노인복지법과 국민기초생활보장법에서는 65세 이상을 각종 복지수혜 대상자로서 규정하고 있다.

한편 애칠리(Atchley, 1988)는 연소 노인을 60-74세, 중고령 노인을 75-84세, 그리고 고령노인을 85세 이상으로 분류했다. 이와 같은 견해는 1960년대의 미국인들의 노인의 개념에 대한 견해가 바뀌고 있다는 것을 시사한다.¹⁰⁾

이상의 문헌을 통해 살펴 본 바에 의하면, 노인을 규정하는 개념이 다양하나 일반적으로 노인이란, 육체적·정신적·사회적으로 그 기능이나 능력이 감퇴되어가고 있는 사람으로서 행동의 변화가 상호작용하는 복합형태에서 생활기능을 정상적으로 발휘할 수 없는 사람이라고 정의할 수 있다.

2. 노인인구의 증가

전 세계적으로 노인인구는 증가하고 있으며, 우리 나라도 예외가 아닐 수 없고 그 추세는 다음과 같다.

9) 김성순, 「노인복지론」, 서울: 二友出版, 1981, pp. 61-63.

10) 정길홍, 「노인복지개론」, 서울: 한마음 출판사, 2002, p. 18 에서 재인용.

<표 2-1> 우리 나라 노인인구 추이

(단위 : 천명)

연도별 구분	'60	'70	'80	'90	'2000	'2002	'2019	'2020
전 인 구	25,012	32,241	38,124	42,869	47,008	47,639	50,618	50,650
65세 이상 노인인구 (%)	726 (2.9)	991 (3.1)	1,456 (3.8)	2,195 (5.1)	3,395 (7.2)	3,772 (7.9)	7,314 (14.4)	7,667 (15.1)

자료: 통계청, 「장래인구추이」, 2001, 12. 31.

우리 나라의 경우 노인인구가 전체인구에서 차지하는 구성비는 <표 2-1>과 같이 1980년대부터 상승하기 시작하여 1990년대 5.1%, 2000년도에 7.2%로 고령화사회에 진입되었으며, 2019년에는 노인구성비 14.4%로 고령사회에 진입과 함께 2002년도에 노인부양비는 11.1로 생산가능인구 9.5명당 1명의 노인을 부양하고 있지만 2019년에 노인부양비는 20.2로 늘어나 4.8명당 1명의 노인을 부양해야 하는 실정에 놓이게 된다.

<표 2-2> 우리 나라 노인의 평균 수명

(단위 : 세)

연도별 구분	'60	'70	'80	'90	'95	'2000	'2005	'2020
평 균	52.4	63.2	65.8	71.6	73.5	75.9	77.7	80.7
남	51.1	59.8	62.7	67.7	69.6	72.1	74.4	77.5
여	53.7	66.7	69.1	75.7	77.4	79.5	81.2	84.1

자료: 통계청, 「장래인구추이」, 2001, 12. 31.

평균수명의 연장사유는 ① 보건위생의 개선, ② 의식주 생활의 개선, ③ 의학의 발달 등으로 분석될 수 있으며 평균수명의 연장에 따른 문제점으로는 ① 노인부양에 따른 경제적 대책, ② 보건의료 복지강화, ③ 노인임상서비스 및 처우에 대한 시스템 강화, ④ 전문인력 육성 및 배치 등으로 사료된다.

한편 남녀 평균수명에서 여성이 2000년도에 남성보다 7.4세 더 살고 2005년에는 6.8세, 2020년에는 6.6세로 시간이 흐를수록 남성의 평균수명이 7세에서 6세로 좁아지고 있지만 여성노인의 배우자 상실상태 기간에서의 경제적 문제, 고부갈등, 자녀와의 동거문제 등 여성노인복지 정책의 과제를 시사하고 있다는 것이다. 김태현의 연구¹¹⁾에 따르면 80세 이상 남성노인의 95.8%가 유배우자인 반면, 80세 이상 여성노인의 4%만이 유배우자인 것으로 보고하고 있다.

노인인구는 대부분이 젊은 사람들과 구분되는 특성과 문제를 공유하고 있다. 그것은 저소득, 수입전망의 감소, 낮은 육체적 능력, 사회적 네트워크의 쇠퇴, 복지 특히 경제, 사회, 주택, 건강특성과 요구에 대한 중요한 문제들이 발생하게 되며 특히 후기 고령노인들의 증가에 따른 사회부양차원에서의 노인문제가 더욱 심화되고 있다.

3. 노인문제의 원인

우리 나라에서는 일반적으로 노인문제를 빈곤(貧困), 병고(病苦), 고독(孤獨), 무위(無爲)등의 4고(四苦)로 표현하거나, 또는 빈곤, 병고, 고독의 3악으로 말하기도 한다.¹²⁾ 이것은 노인이 경제활동에서 물러나 소득감소에서 오는 생계비문제, 신체적·정신적 노화로 인한 심신쇠약의 건강문제, 은퇴 후 가정과 사회에서 역할상실 및 직위신분의 저하상실로 인한 고독감과 소외감 등의

11) 김태현, 「노년학」, 서울: 교문사, 1994, p. 269.

12) 최순남, 「현대노인복지론」, 한신대학교 출판부, 1997, p. 339.

사회적 문제가 노인들이 당면하고 있는 공통적인 문제라고 볼 수 있다. 이러한 노인의 4고가 치료, 간호되지 않고 사회문제화 되고 있는 상태를 가리켜 노인문제라고 하는데 일반적으로 노인문제의 원인으로 지적되고 있는 것을 살펴보면 다음과 같다.

첫째, 노인인구의 급격한 증가이다. 아직 사회복지 체계가 제대로 조성되어 있지 않은 상태에서 노인인구의 증가는 노인문제의 가장 중요한 기초가 된다. 이러한 노인인구의 증가는 경제적으로 생활보장과 인구 노령화에 따르는 경제적 생산성의 문제, 보건학적으로는 의료수요의 증가와 건강유지의 문제, 사회적으로 전통적인 가족제도의 전환에서 오는 문제, 심리적으로 고독감과 소외감을 초래하는 문제 등을 수반하게 되었다.¹³⁾

그러므로 평균수명의 증대에 따른 노인인구의 증가는 노인문제를 사회문제로 야기시켰고 노인들의 생활보장문제, 의료 및 복지서비스 문제들이 증대되므로 이에 대한 대책마련이 요구되고 있다. 결국 고령화의 증가 현상은 의료혜택 및 복지연금을 통한 사회복지정책, 가족제도와 부양형태의 변화, 고용 및 퇴직제도의 변화 등 사회·경제적 측면까지 영향을 미치게 되는데, 현재 우리 나라의 사회복지 정책은 노인인구의 증가에 따른 사회문제에 충분하게 대처하지 못하고 있는 실정이다.

둘째, 산업화 및 도시화에 따른 가족구조의 변화이다. 사회 구조적 변화에 따라 노인들은 가정 내에서 그들의 절대적 지위를 상실하게 되었고, 동시에 가족으로부터 소외된 채 삶의 가치를 잃고 고독한 생활을 영위해야만 하는 무기력한 존재로 전락하게 되었다. 즉, 급격한 산업화, 도시화로 인한 가치관의 변화는 전통사회에서 가정의 실권자였던 가부장적 지위를 약화시켰고, 따라서 현대의 노인은 과거와는 달리 가정적 역할을 상실하게 되었다. 전통적인 사회관념 속에서 일생을 살아온 노인세대들은 현대와 같이 급변한 세계

13) 김혜원, 「노인복지론」, 서울: 유봉출판사, 1999, p. 31.

속에서 과거와 같은 가정생활이나 가족부양 등을 기대하기가 점차 어려워지고 있다.

셋째, 산업사회에서의 빨라진 정년으로 인한 역할상실과 소외이다. 종래에는 단순기술과 경험에 의한 지식만으로 농업에만 종사해 왔던 노인들이 스스로 경제활동의 영역을 찾지 못하여 소득원천을 상실하고 있을 분 아니라 노후생활상 특별한 역할을 찾지 못하고 물질적·정신적 측면에서 공히 소외되어 가고 있다는 점이다.

넷째, 기존 노인복지정책의 부족을 들 수 있는데 현재 경로우대사업, 복지관 증설, 무료서비스 제공 등이 이루어지고 있으나 노인들의 요구에 미흡한 현실이다.

제 2 절 노인의 여가

1. 노인여가의 개념

여가 또는 여가활동이라는 것은 노동에 반대되는 개념이고, 강제성·의무성이 희박한 선택적 행위이며 정신적·정서적 면에서 자유·즐거움·휴식 등과 관련되어 있다.¹⁴⁾

이렇게 여가는 노동에 대치되는 개념으로 일에 비하여 임의적인 면이 강한 것으로 구분되는데, 여러 가지 개념들을 살펴보면 다음과 같다.

먼저 뉴링저¹⁵⁾는 여가시간을 단순히 노동하지 않는 시간적 여유로 정의하지 않고 실제 개인이 누리는 생활의 질로 정의하였고, 캐플런¹⁶⁾은 여가의 기본적인 속성에 대해 다음과 같이 7가지로 나누어 기술했다.

14) 최순남, 「현대노인복지론」, 한신대학교 출판부, 2000, p. 214.

15) Neulinger, J. The need for the implications of a Psychological conception of leisure, The Ontario Psychologist, 1980, pp. 147-148.

16) Kaplan, M. The uses of leisure. Handbook of Social Gerontology, edited by C. Tibbitts, Chicago: Univ. of Chicago press. 1960, p. 177.

① 경제적 기능을 하는 일과 반대되는 것 ② 즐거움으로 기대되고 즐거운 것으로 회상될 수 있는 것 ③ 자발적으로 사적 역할을 수행해야 하며 ④ 여가에 의무성이 최소한인 것, 심리적으로 자유를 느낄 수 있는 것 ⑤ 문화적 가치에 위배되지 않는 것 ⑥ 중요성과 관심의 정도가 다양한 것 ⑦ 가끔 놀이의 요소를 어느 정도 포함하고 있는 것 등이다.

또한 파커¹⁷⁾는 잔여시간으로서의 여가, 자유스러운 활동, 존재상태로서의 여가로 보는 것이 아니라 행위자의 심리적·정신적 또는 자유의 질적 내용에서 여가의 기준을 구하는 것이다.

이상과 같이 여가에 대한 여러 개념들을 살펴보았는데, 노인에게 있어서 여가란 재생산이나 심신의 피로를 해소하는 젊은이들의 여가와는 근본적으로 다르며 여가는 곧 노인의 전반적인 생활이므로 노인에게 여가 자체가 즐거움이라기 보다는 무료함이라는 문제를 제기하고 또한 그것은 노인들에게 정신적·정서적 고통을 안겨주는 결과를 초래한다.

따라서 노인의 경우, 소극적으로는 여가를 적절히 보내지 못함으로 인해서 제기되는 문제점을 어떻게 하면 감소시킬 수 있는가 하는 것에, 적극적으로는 여가를 즐겁게 보람되게 보냄으로 인생을 의미 있게 마무리짓는 것에 초점이 맞추어져야 한다.¹⁸⁾

2. 노인여가의 중요성

오병세¹⁹⁾의 연구에 의하면 의료보장이나 소득보장은 노인의 건강을 유지하

17) Parker, S. The sociology of leisure. (New York: International Publishers Service. 1976, pp. 476-480.

18) 김동배, 「노인과 여가서비스-노인을 위한 균형 잡힌 사회적 보호체계의 구축을 중심으로」, 한국노년학회 1999년 세계 노인의 해 기념학술세미나, p. 65.

19) 오병세, “노인여가프로그램 활성화 방안에 관한 연구”, 상지대학교 행정대학원 사회복지학과 논문집, 2000, p. 127.

고 인간으로서의 기본적인 생계를 유지하는데 절대적으로 필요한 당면과제인 반면, 여가활동은 노인의 생존에 직접적인 영향을 덜 미치는 분야로 인식하는 것이 일반대중의 시각이다. 그러나 보다 신중히 생각해본다면 노인의 여가활동도 의료나 소득보장 못지 않게 중요한 기능을 갖는 바 그 이유는 다음과 같이 정리할 수 있다.

첫째, 노인도 젊은 사람처럼 국가와 사회의 구성원으로 평등하고 당당하게 가치 있는 삶과 무한한 성장을 추구할 수 있다는 원리, 즉 노인복지 정책에 있어 '사회적 통합의 원리'와 '성장 및 발달욕구 충족의 원리' 측면에서 볼 때 노인에게도 젊은 사람처럼 여가활동을 즐기며 성장 및 발달욕구를 추구할 권리가 있다.

둘째, 현대 산업화 사회에서 발생하는 노인문제의 하나인 '고독 및 소외감'은 우울증과 생의 의욕에 직결되므로 이러한 고독과 소외감을 해결하는 수단으로서의 여가활동은 곧 노인의 생존과 직결되는 문제이기도 하다.

셋째, 정신질환·치매·고혈압·당뇨·관절질환 등 노인의 만성퇴행성질환 대부분의 예방 및 관리는 실제로 여가활동의 형태로 이루어지는 경우가 많기에 여가활동은 곧 의료보장의 한 영역이 될 수 있다.

3. 노인여가의 유형

노인의 여가유형은 개인의 연령, 교육정도, 건강상태, 경제적 수준 등 인구사회학적 특성, 과거의 생활관습 혹은 생(生)의 목표 등에 따라 다양하다. 그러나 일반적으로 노인의 여가유형은 다음과 같이 6가지로 분류해 볼 수 있다.²⁰⁾

첫째, 근로형(勤勞型)은 대개 자신이나 가족들의 생계에 보탬이 되도록 일

20) 서병숙, 「노인여가」, 교문사, 1991, p. 145.

을 하지 않으면 안되는 경우이다.

둘째, 한거형(閑居型)은 무거운 중책을 맡거나 어려운 일들을 해결해야 하는 분야에 종사하다가 은퇴하여 비교적 여유 있는 생활을 하며, 자서전을 쓰거나 독서·그림·음악 등을 혼자서 즐길 수 있는 기회를 가지며, 심신을 쉬며 지내는 여가이다.

셋째, 사교오락형(社交娛樂型)은 대부분 여가가 이에 해당된다고도 할 수 있는 것으로, 골프·낚시·여행 등 많은 취미활동이 대개 은퇴한 노인들의 여가로 이용되고 있는데 특히 레저스포츠의 개발에 따라 노인의 여가활동 참여가 더욱 활발해지고 있다.

넷째, 자기완성형(自己完成型)은 젊었을 때 하지 못했던 부족한 부분을 노후에 충분한 시간을 이용해 보완해 나가는 유형이다.

다섯째, 참여활동형(參與活動型)은 각종 사회활동에 부지런히 참여하고 정치활동, 학술활동, 지역사회개발 등은 물론 각종 사회봉사활동으로 여가를 보내는 유형이다.

여섯째, 폐쇄형(閉鎖型)은 건강상 활동이 부자유스럽거나 외출하는 것이 귀찮거나, 늙어 가는 것이 한탄스러워 거의 인생을 포기하고 집에 틀어박혀 있으면서 여생을 폐쇄된 가운데 쓸쓸히 보내는 경우이다.

한편, 다카하시몬지는 노인들의 여가형태가 각자의 성격이나 과거의 관습에 따라 각기 다를 수 있다고 하면서, 노인의 여가유형을 단독충실형, 가족충실형, 우인교류형, 독서형, 사회참여형 등으로 구분하였다.

또한 윌너는 노인의 여가활동이 정적이며, 참여도 또한 성인에 비해 낮다는 특성을 고려하여 노인의 여가활동을 크게 능동적 활동과 수동적 활동으로 분류하고, 능동적 활동에는 사교, 취미생활, 여행 등을 수동적 활동에는 TV 시청과 라디오 청취, 영화관람 등의 대중매체에 의존된 여가와 수면, 단순휴식 등을 포함시키고 있다.

이상의 노인 여가유형들은 반드시 한 가지 유형이 한 노인에게 적용된다는 것은 아니다. 각 유형을 조금씩 갖고 있기는 하지만 대체로 어느 유형에 속할 수 있다는 것뿐이다. 또한 노인의 여가유형은 경제력 또는 학력수준과도 관계가 있다. 경제능력이 없는 노인은 단독충실, 우인교류, 사회참여 등의 활동을 하는데 제약을 받을 수밖에 없고, 저학력 노인은 독서를 하거나 사회참여 등에 취미를 느끼지 못하는 경우도 있다.²¹⁾

4. 여가생활과 생활만족도

노년학자들 중에는 단체활동 또는 클럽활동을 자주 하는 노인과 그러한 활동을 별반 하지 않는 노인간에 행복도 또는 사기 등에 어떤 차이가 있는가를 연구한 바 있다. 사회활동을 주장하는 학자들은 사회활동에 자주 참여하는 노인이 생활만족도가 더욱 높은 것으로 결론지었고, 사회은퇴론을 주장하는 학자들은 그 반대의 입장을 취했다.²²⁾

서병진²³⁾의 “노인의 생활만족도에 관한 연구-노인학교 학생과 기타 노인과의 관계”에 의하면 현재 생활에 만족하는 노인들 중에서 응답자의 76%가 노인학교 학생이며 나머지 응답자는 노인학교를 다니지 않고 있으며 대부분 ‘여가활용’을 위해서(42.9%) 노인학교를 다니고 있는 것으로 조사됐다. 노인들에게 학교를 다니면서 생활변화를 묻는 질문에 ‘생활이 즐거워졌다’는 응답이 48.6%으로 ‘친구가 많아졌다’(25.4%), 건강이 좋아졌다(20.3%) 등 보다 많았다.

21) 석미란, “노인의 여가활동 실태 및 활성화 방안에 관한 연구”, 계명대학교 석사학위 논문, 1997, p. 15.

22) 김명수, “재가노인의 여가활동 실태와 활성화 방안”, 성공회대학교 석사학위 논문, 2001, p. 13.

23) 서병진, “노인의 생활만족도에 관한 연구-노인학교학생과 기타노인과의 관계”, 동국대학교 석사학위 논문, 1997, p. 73.

김경식²⁴⁾의 “노인의 생활체육 참여와 여가만족 및 생활만족의 관계”에 의하면 첫째, 노인의 생활체육 참여 집단은 비참여 집단에 비하여 여가만족이 높다. 둘째, 노인의 생활체육 참여집단은 비참여 집단에 비하여 생활만족이 높다. 셋째, 노인의 생활체육 참여기간, 빈도가 높을수록 여가만족이 높다. 넷째, 노인의 생활체육 참여기간 빈도가 높을수록 생활만족이 높다. 다섯째, 노인의 생활체육 참여와 여가만족 및 생활만족간에는 인과관계가 있다.

이 연구들을 보면, 노년기의 적극적인 여가활동은 노인들의 고독이나 소외 등의 노인문제들을 해결하고, 생활을 더욱 만족스럽게 보내는데 의미가 있을 것이라는 시사점을 제시하고 있다.

노인의 여생을 보다 즐겁게 보내기 위해서는 노인에게 적합한 활동적인 여가활동의 기회가 많이 제공되어야 할 것이다.

제 3 절 경로당 운영의 실체와 그 기능

1. 경로당의 기능과 역할

1) 경로당의 기원과 변천과정

경로당의 기원은 개화기의 노인정이 서울 남산에 2개소, 이태원경로당이 1890년대에 건립되었고, 용산구 서계동에 있는 서계 경로당(현재의 서계 제1 경로당)은 1908년에 건립되었으며, 종로구 인수동에 있는 희망 경로당은 1928년에 건립된 것으로 알려졌다. 또한 전남의 경우를 보면 광양읍에 있는 수성경로당은 1916년에 건립되었고, 목포에 있는 죽농경로당은 1919년에 건

24) 김경식, “노인의 생활체육참여와 여가만족 및 생활만족의 관계”, 서울대학교 석사학위 논문, 1996, pp. 81-82.

립되었으며 나주읍에 있는 나주경로당은 1925년에 그리고 구례읍에 있는 봉서 경로당은 1921년에 건립된 것으로 알려졌다.

그러므로 19세기 말 또는 20세기 초에도 우리 나라에 경로당이 존재했다는 것을 알 수 있다.²⁵⁾

당시 경로당에 모이는 노인들은 주로 서민층 노인들로서 그들은 이곳에 모여 세상에 돌아가는 이야기도 주고받고, 장기바둑을 두며 소일하는 장소로 활용된 것으로 경로당 역사에 대한 세밀한 기록자료가 없이 구전에 의해 경로당의 역사를 추적하여 최근 경로당활성화 방안에 관한 연구자료로 활용하고 있다.

2) 경로당의 기능과 역할

(1) 경로당의 기능

경로당은 지역사회 노인들이 친목도모, 취미생활, 오락활동, 공동작업장 운영 등을 통하여 그들의 건전한 여가활동을 촉진하는 대표적인 노인여가시설로서 노인들의 사회심리적 욕구와 경제적 욕구를 충족시키는 기능을 가지고 있다.

① 사회심리적 욕구의 충족

경로당은 소규모의 지리적 지역단위에서 일정한 공간을 가지고 지역사회 노인들의 만남의 장소로 활용되고 있기 때문에 노인들의 욕구 중 특히 사회심리적 욕구를 충족시켜주는 기능을 수행하고 있다.

이러한 사회심리적 욕구는 목적적 욕구와 수단적 욕구로 구분할 수 있다. 목적적 욕구는 소속감, 애정, 상호작용, 새로운 경험, 존경, 자아실현, 성장,

25) 한국노인문제연구소, 「노인복지정책연구」, 통권 제8호, 1997, p. 17.

인정, 자기표현, 성취 등의 욕구를 말하며, 수단적 욕구는 여가활동, 문화활동, 정치활동, 종교활동 등의 욕구를 말한다.²⁶⁾

특히 경로당은 법적으로 노인 여가시설의 하나로 규정되어 있으며, 구체적으로는 그 목적을 노인들의 친목도모나 취미·오락활동, 공동작업장 운영 등 여러 가지 여가활동을 할 수 있도록 하는 것으로 정하고 있다. 이러한 경로당의 법적 규정과 관련하여 볼 때, 경로당에서 담당해야 할 욕구는 노인의 사회심리적 욕구 중 여가활동의 욕구라고 할 수 있을 것이다. 이러한 관점에서 보면, 노인의 사회심리적 욕구가 여가활동을 통하여 그 충족이 가능하다고 할 수 있을 것이다.

그러나 경로당이 광범위한 여가활동욕구의 모든 범주를 충족시킬 수는 없을 것이므로, 경로당의 기능과 관련된 여가활동의 욕구들을 좀 더 구체적으로 살펴 볼 필요가 있다. 노인과 관련되는 여가활동으로는 쾌적한 가정조성, 가족생활활동, 교회활동, 시민정치활동, 사회클럽활동, 친구관계, 취미·오락활동 등이 있다. 이들 중에서 경로당과 관련되는 노인의 여가활동 욕구로는 시민정치활동, 사회클럽활동, 친구관계, 취미·오락활동 등을 들 수 있을 것이다.²⁷⁾

경로당은 노인들이 갖는 욕구를 충족하기 위해 노인들이 여가활동으로서 즐길 수 있는 프로그램 또는 앞으로 그들을 위해 개발할 만한 프로그램으로 짧은 시간에 즐길 수 있는 것(TV보기), 음식(요리), 실내게임, 종교적 활동, 문학적 활동, 역사적 활동, 미술활동, 공예활동, 수예, 음악활동, 무용, 사교활동(친구방문, 클럽활동), 자연과의 접촉, 건강·스포츠, 야외활동, 사회봉사활동, 시민운동(지역사회활동), 어린이와 놀아주기 등이 있다. 이러한 다양한 여

26) 이가옥, 권선진, 권중돈, 「노인정(경로당)활성화 방안」, 한국보건사회연구원, 1992, p. 25.

27) 한국노인문제연구소, 「노년기여가생활의 실태와 정책과제」, 노인복지정책연구, 1997, pp. 97-101.

가활동 중 경로당과 관련되는 여가활동은 종교적 활동을 제외한 전 분야와 관련된다고 볼 수 있을 것이다.

그러나 현재 경로당의 경우 이러한 사회심리적 욕구의 충족과 관련된 여가 활동 프로그램 운영에 필요한 자원(시설, 재정, 인력)이 부족하여 경로당의 기능은 최소한의 범위로 한정될 수밖에 없는 실정이다. 그럼에도 불구하고 경로당은 사회심리적 욕구 중 특히 친목도모, 취미생활, 오락활동 등을 포함하는 여가활동의 욕구를 충족시키는 기능을 수행하고 있다.

② 경제적 욕구의 충족

경로당은 사회심리적 욕구의 충족 외에 경제적 욕구의 충족이라는 또 하나의 기능을 수행하고 있다. 즉 이것은 경로당의 공간을 활용하여 공동작업장을 운영함으로써 지역사회 노인들에게 소득을 보충해 줄 수 있는 기능을 수행하고 있는 것이다.

그러나 일거리를 줄만한 공장이나 기업이 인근에 없는 경우가 많고, 공장과 기업이 있어도 최근의 경제적인 불황으로 일거리를 찾기가 매우 어려워지고 있다. 이로 인하여 공동작업장을 운영하는 경로당은 극소수에 불과하며, 지속적인 일감을 얻기가 매우 어려울 뿐만 아니라 공동작업을 통하여 얻는 수입이 비교적 적어 소득의 보충에 크게 기여하지 못하고 있다. 그렇지만 경로당은 노인공동작업장의 운영을 통하여 지역사회 노인들의 소득보충에 기여할 수 있는 기능을 수행하고 있다.

(2) 경로당의 역할

경로당은 동·리의 지역적 단위에서 자생적으로 생겨난 비공식적이며 일차적인 성격을 지니는 노인집단의 활동의 장으로서 지역사회 노인들을 위하여 다양한 역할을 수행해 왔다.

경로효친 사상이 강했던 이전의 전통사회에서는 노인들의 경제적, 사회적 지위가 확고했으며, 비교적 변화의 속도와 양상이 제한적인 농경사회에 있어서는 일단 확립된 이러한 노인의 권위가 별다른 변화 없이 오랜 기간 동안 유지될 수 있었다. 농경사회에서 사회적 존경의 중요한 요소가 되었고 일정한 사회적 지위획득을 위해 필수적이었던 유교사상은 현대 산업사회에서는 점차 빛을 잃어가게 되었다. 물질적 생산성의 증대를 그 일차적 목표로 갖는 산업화과정이 가속화되어 갈수록 그리고 물질적 생산성 증대에 대한 효율성과 그 성과에 대한 보다 사실적인 평가가 가능해짐에 따라 상대적으로 증가하는 생산성 증대라는 점에 있어서 그 기여도가 낮은 노인인구 층에 대한 사회적 인식은 저하되어 왔다.

일반적으로 과학 기술발전에 기초하는 사회의 변화가 가속화되고 물질문명이 발달하는 과정에 있어서는 선진국의 예에서도 알 수 있듯이 그 초기단계에서는 물질이 정신을 압도하여 물질적 생활수준의 향상이 사회의 전반적인 목표가 되었다. 그러나 산업사회가 일정한 수준에 도달하게 되면 오히려 정서적인 유대감을 느낄 수 있는 일차적 집단에의 욕구가 강해지고, 기타 다른 정신적인 만족을 얻을 수 있는 추상적·정신적 욕구가 강해지게 되는 것이 일반적 양상이라 할 수 있다. 현대사회에서는 이러한 욕구가 증가하고 있음에도 불구하고 이들 욕구를 충족시켜 줄 수 있는 가족, 친척 등의 일차집단이 오히려 해체·소원해지고 있다.

이런 상황하에서 이제까지 우리 나라에 있어서 경로당이 수행해 온 역할은 사회의 분화에 따른 개인화와 인간의 소외현상이 심화되고 있는 현대사회에서 더욱 고통받고 있는 노인집단에게 그들이 겪고 있는 문제의 부정적인 면들을 예방·완화해주고, 또한 노인들의 연대감을 증진시키는데 있어서 나름대로 큰 기여를 해 왔다고 볼 수 있다. 즉, 경로당은 노인들이 쉽게 모일 수 있는 지역사회 내에 위치하고 있으면서 노인들의 공동관심사에 대한 의견교

환 및 지역노인단체로서의 명시적, 비명시적 기능을 수행해왔다. 또한 친목도모, 여가활동, 취미생활, 휴식, 오락활동 등을 수행하는 노인들을 위한 거의 유일한 지역사회 서비스 체계로서 역할을 수행해 왔다고도 할 수 있다. 그러나 경로당이 그 지역의 노인집단을 얼마나 대표하고 있는가의 문제에 있어서는 각 지역별로 큰 차이가 있으며 경로당 참여노인의 집단이 지역사회의 전체 노인집단을 대표하기에는 그 역할이 극히 한정적인 경우도 적지 않다.

3) 노인여가 복지시설로서의 경로당

경로당은 노인복지법 제36조에 노인여가복지시설 종류에 노인복지회관, 노인교실, 노인휴양소와 함께 제2항에 규정된 노인여가시설로서 지역노인들이 자율적으로 친목도모, 취미, 여가활동, 공동작업장 운영, 자원봉사활동 등을 할 수 있도록 장소를 제공함을 목적으로 하는 시설로서 구립과 사립이 있다.

과거 우리 나라의 노인문제는 대부분 가족 내에서 해결되어 왔으나 이제는 노인복지 차원에서 문제를 접근하고 해결하지 않으면 안되게 되었다. 특히 노인복지와 관련된 여가문제는 의료문제, 경제적 빈곤의 문제 등에 가려져 그 중요성이 무시되었다. 우리 나라의 경우는 전통적으로 여가 또는 여가활동을 죄의식화하는 경향이 있으며, 오늘날의 노인들은 빈곤사회에서 청장년기를 보낸 탓으로 여가활동이란 개념조차도 제대로 알지 못함과 함께 여가에 대한 경험과 훈련이 부족하다는 것도 노년기에 무료함으로 인해서 고통받는 원인이 되고 있다. 여기에 선진국에 비해 우리 나라는 노인 여가활동에 대한 지원과 여가시스템 부족으로 노후에 무엇을 어떻게 할 것인가에 대한 문제에 직면하게 된다.

현재 노인종합복지관이 설립되어 다양한 서비스를 제공하고 있지만 지역사회에서 분출되는 노인복지욕구 수요를 모두 충족해 줄 수는 없다. 그나마 노

인 서비스를 증대하기 위해서는 우리가 가지고 있는 자원을 최대한으로 활용하여 최대한의 효과를 얻는 것이 바람직할 것이며, 이 점에서 그 동안 꾸준한 증가를 해온 경로당을 지적할 수 있겠다. 노인인구에게 가장 익숙하고 또 접근성이 양호하다는 점을 활용하고, 노년기의 신체적 특성상 서비스 제공에 있어 지리적 접근성이 특히 중요하다는 점을 고려해 노인인구에게 가장 광범위한 직접적 서비스를 제공할 수 있는 장소로서 경로당은 매우 유용하다고 하겠다.

또한 가족간의 유대관계를 중시하는 우리 나라에서 낮 시간은 경로당을 이용하여 여가시간을 활용하고, 저녁시간은 가정에 돌아가 가족과 지냄으로써 많은 여가시간에 대하여 효율적인 대처가 가능하며 가족간에 생길 수 있는 소외감도 극복할 수 있다. 따라서 지역사회 최 말단 노인복지시설로서 경로당은 노인들이 가정과 가장 근접한 곳에서 노후를 의미 있게 보낼 수 있도록 과감한 사회자본의 투입이 요구된다.²⁸⁾

2. 경로당의 조직 및 운영체계

1) 중앙조직(中央組織)

우리 나라에는 노인회를 총괄하는 유일한 단체인 대한노인회가 있으며, 대한노인회는 1969년 전국의 경로당회장이 중심이 되어 설립되었다. 그러므로 경로당의 운영은 대한노인회 소관이다. 대한노인회에는 서울에 중앙회가 있고, 시도단위에는 시·도 연합회, 시군구에는 시·군·구 지회, 그리고 읍면동에는 읍·면·동 분회인 일선경로당으로 조직되어 있다. 한편 이 조직은 공식적 조직으로서 각 노인회의 지위 향상과 복지증진에 기여하며 회원간의

28) 황현숙, “경로당 운영실태 및 이용노인들의 욕구에 관한 연구”, 성균관대학교 석사학위논문, 2001, pp. 13-15.

친목도모를 목적으로 하는 사단법인체임을 대한노인회 정관 제1조에서 명시하고 있다.

사업내용은 제4조에서 첫째, 노인능력의 개발과 무료직업소개 둘째, 노인여가시설의 개발과 보급 셋째, 보람있는 노후생활을 위한 노인교육 넷째, 노인복지에 관한 조사연구 및 정책개발 다섯째, 전통문화의 유지발전과 경로효친 사상의 보급 및 청소년 선도 여섯째, 기타 본회의 목적달성과 권익신장에 필요한 사업으로 한정하고 있다. 중앙회의 임원은 회장 1인, 부회장 4인, 이사(15-30명), 감사 2인으로 구성되며, 조직은 사무처(사무총장, 기획국, 운영국, 총무국, 사업국)로 구성되어 있다.

대한노인회는 중앙조직인 중앙회와 지방조직인 연합회, 지회 등 상하조직으로 구성되어 있으며, 노인능력은행이나, 공동작업장을 통한 소득보완사업, 노인대학 또는 노인학교를 통한 노인교육사업, 그리고 경로당을 통한 노인여가 활용사업 등을 총괄하는 조직이라 할 수 있다. 각 임원의 선출은 총회에서 선출하며, 임기는 3년이며, 중앙회의 운영경비는 회비, 기본재산 수익금, 기부금 등으로 충당하며, 보건복지부의 지원을 받고 있다.

경로당에는 회장, 부회장, 총무 등이 있어서 시설의 관리와 여가프로그램을 관장하고 있는데, 이들은 모두 대한노인회 조직의 테두리 안에서 소관업무를 집행 처리한다. 그러므로 경로당은 조직체계상 대한노인회의 말단조직에 속한다. 회장은 경로당 이용 노인 중에서 총회를 거쳐 선출되며, 선출된 회장은 해당 시·군·구 지회장의 인준을 받도록 되어 있다.

경로당의 임원구성은 회장 1명 부회장 약간 명을 두도록 되어 있으며, 운영비는 규정상 각종 회비(입회비, 월회비 등), 지방자치단체의 보조금(월4만원의 운영비와 년 20만원의 난방비지원), 지방유지의 찬조금 등으로 되어있다. 회장은 연 1회씩 전년도 사업 및 결산보고서와 신년도 예산 및 사업계획서를 작성하여 상부조직인 해당지역의 시·군·구 지회에 보고하도록 되어

있다.

2) 지방조직(地方組織)

대한노인회의 지방조직은 현대 서울시와 광역시 및 시·도에 15개 시·도 지부가 있으며 전국적으로 266개의 지회를 두고 있다. 일선조직에는 경로당, 학구단위 경로당이 있다. 서울시 자료에 의하면 1997년 현재에는 1816개소의 경로당에 연간 국비 및 시비를 합하여 2,324백만 원을 지원하고 있다. 이외에도 노인교실 91개소, 양로원 6개소, 요양원 9개소, 노인복지관 3개소, 재가노인시설 19개소, 취업알선센터 12개소, 노인의 집 44개소 등의 노인복지시설이 총 2000개가 있음을 알 수 있다.²⁹⁾

제 4 절 선행연구의 검토

김인자는 “경로당 실태와 프로그램 활성화 방안에 관한 연구”에서 경로당의 시설, 운영, 이용 및 프로그램에 대한 문제점의 분석을 통하여 경로당의 이용과 프로그램의 활성화방안을 제시하고 있으며, 그와 동시에 경로당의 시설과 프로그램에 대한 만족도를 조사하여 제시하고 있다.³⁰⁾ 여기에서 경로당의 활성화방안으로는 경로당 이용자들의 이용실태에 대한 정확한 파악을 통하여 편리하고 안락한 생활공간이 되도록 지역사회의 유관기관들이 서로 협력해야 하며, 이용자들의 욕구에 바탕을 둔 프로그램을 개발하여 효율성이 높은 프로그램을 진행하도록 해야 하며, 경로당의 운영을 활성화시키기 위해 사회복지적 차원에서 공식적·비공식적 자원과의 연결과 다각적인 노력을 강

29) 교육부, 「평생교육백서(창간호)」, 평생교육국 평생교육기획과, 1997, p. 152.

30) 김인자, “경로당 실태와 프로그램 활성화 방안에 관한 연구”, 성결대학교 사회개발대학원 석사학위 논문, 1998.

화해야 한다는 것 등을 제시하고 있다.

임판호는 “노인정 이용실태와 개선방안에 관한 연구”에서 노인정 이용의 문제점과 운영실태에 대한 분석을 통하여 노인정 운영의 개선방안을 제시하고 있다.³¹⁾ 이러한 문제점으로는 노인정의 규모의 협소, 시설의 미비, 프로그램의 다양성의 부재 및 정부와 지역사회 주민단체의 지원의 부족 등을 지적하고 있으며, 개선방안으로는 노인정 시설의 증축을 통하여 시설을 편리하고 안전하게 정비해야 하며, 노인정의 프로그램을 다양화하여 노인들의 욕구를 충족시키고 지역주민이 편리하게 활용할 수 있도록 해야하며, 정부보조금을 확대하고 지역사회 유관기관들과의 협력을 통하여 정기적인 원조가 이루어질 수 있도록 해야 하는 것 등을 제시하고 있다.

박태룡은 “경로당의 운영실태와 개선방안”에서 경로당의 시설과 설비, 운영, 이용, 이용자의 의식 및 프로그램에 대한 문제점의 분석을 통하여 경로당 운영의 개선방안을 제시하고 있다.³²⁾ 이러한 개선방안으로는 경로당의 기본 시설과 여가설비를 보강하고 확충해야 하며, 운영재정을 차등 증액하여 지원하는 방안과 지역사회 유관기관의 협력방안 등을 통하여 운영재정을 확충해야 하며, 지역사회 노인들의 욕구에 적합한 프로그램을 개발하고 다양화해야 하며, 경로당의 서비스 전달체계를 정비하여 경로당에 대한 지도와 프로그램의 보급을 원활히 해야 하며, 지역사회와의 유대를 강화하고 지역사회의 자원을 활용할 수 있도록 해야 한다는 것 등을 제시하고 있다.

임춘식은 “경로당 운영실태 조사연구”에서 경로당 이용률 저조는 경로당에 등록된 노인들 중 실제로 이용하고 있는 수의 50%내외는 경로당을 일상적으로 이용하고, 나머지는 회식이나, 소풍, 관광 등 특별행사 때만 참여하고 있는 것으로 조사되었다. 당 이용률 저조는 경로당에 등록된 노인들 중 실제로

31) 임판호, “노인정 이용실태와 개선방안에 관한 연구”, 국민대학교 행정대학원 석사학위 논문, 1997.

32) 박태룡, 「경로당의 운영실태와 개선방안」, 대구대학교 출판부, 1994.

이용하고 있는 수의 50%내외는 경로당을 일상적으로 이용하고, 나머지는 회식이나, 소풍, 관광 등 특별행사 때만 참여하고 있는 것으로 조사되었다.³³⁾

경로당 이용 저조는 경로당 프로그램의 부재에 그 원인이 조사 결과를 통해 조사되었다. 건강상의 이유, 개인적인 요인도 있겠지만, 노인들의 다양한 여가 욕구 충족을 위한 유용한 프로그램이 필요함에도 대다수의 경로당은 여가 활동 프로그램이 전무한 실정이다.

운영비의 영세성을 지적하고 있다. 운영비의 조달은 정부보조, 지역유지 등의 찬조금, 회원의 회비, 공동작업장 사업 수입금, 그러나 조사한 바에 의하면 대부분 정부의 보조금에 의존하고 있는 것으로 나타났다. 경로당 시설의 낙후성, 조사에 의하면 1980년대를 기점으로 서울특별시에는 아파트 등의 공동주택 건설의 급증으로 인하여 양적 증가를 가져왔지만 대체로 1970년대 이전에 건립된 일반 주택지의 경로당은 대부분 협소하고 노후화 되어 경로당 시설로 활용하기에는 많은 문제점이 있는 것으로 나타났다. 또한 전달체계의 미확립, 상·하부조직의 지도육성 등의 역할을 효율적으로 수행하지 못하는 것으로 나타났다. 지역 사회와의 관계 개선이 이루어져야 하는 것으로 나타났다. 경로당은 지역사회와 연계성을 강화하기 위하여 지역사회 내에 경로당 후원회를 구성하는 등 지역사회 내에 관련기관, 유관단체, 지역유지, 및 주민과의 관계성 유지를 유지토록 하고 있으나 전체 경로당의 20%내외만이 후원회를 구성하고 운영하고 있으며, 그 외에는 조직이 있더라도 전혀 활용하지 못하고 있는 것으로 나타났다.

33) 임춘식, 「경로당 운영실태 조사연구」, 서울:유풍출판사, 1997.

제 3 장 경로당 활성화사업 사례

제 1 절 전국 경로당 운영현황

1. 설치현황

전국의 경로당의 수는 2002년 3월말 현재 전국에 약 4만3천여 개소가 설치되어 있으며 이는 1975년 3,872개소로서 20년 사이에 10배 이상의 증가율을 나타내고 있다.

이러한 증가 현상의 첫 번째 원인은 1997년도에 개정된 주택개발과 관련된 시행법 시행령과 관련이 있으며 또 두 번째 원인은 노인단체 조직의 확대와도 밀접한 관계가 있다. 세 번째는 사회 구조 변화와 인구 이동현상과 가족 해체 현상이 노인문제가 커다란 사회문제로 부각되므로 노인복지에 대한 국민 의식이 높아짐에 따라 경로당의 수요증가에 원인이 된다.

<표 3-1> 65세 노인인구 대비 경로당 현황

(1998년 12월말 현재)

구 분	경로당수 (개소)	65세 노인인구 대비회원 수			경로당1개소당 65세노인인구 (명)
		65세 노인인구	경로당회원 수	%	
계	36,340	3,026,522	1,491,853	49.3	83
서울	1,996	504,011	112,742	22.4	253
부산	1,394	204,238	50,144	24.6	147
대구	970	131,427	49,544	37.7	136
인천	957	123,655	47,268	38.2	129
광주	671	69,731	27,747	39.8	104
대전	554	67,311	26,404	39.2	122
울산	399	37,381	18,199	48.7	94
경기	4,155	456,698	204,241	44.7	40
강원	1,667	135,125	74,420	55.1	81
충북	3,124	123,522	97,728	79.1	40
충남	3,693	195,612	145,586	74.4	53
전북	3,518	189,612	116,194	61.3	54
전남	3,671	234,848	139,436	59.4	64
경북	4,488	277,274	192,860	69.6	62
경남	3,849	240,591	160,579	66.7	63
제주	267	38,845	28,761	74.0	146

자료: 보건복지부 노인복지과(1999) 내부자료를 인용하여 재구성함.

2. 재정

정부의 1992년부터의 노인복지사업지침에 의하면 '경로당의 난방연료비와 운영비를 지원함으로써 경로당의 운영활성화를 도모'하고자 하는 목적에서 시·군·구청에 등록된 경로당에 한하여 일정액의 지원을 하고 있다.

경로당 운영에 필요한 경비는 크게 정부보조금, 회원의 회비, 지방유지의 찬조금, 그리고 회장단 부담금 등이 있는데, 정부보조금으로 재정을 충당하고 있는 경로당이 대부분으로 것으로 조사되었다. 경로당 일반 관리비를 제외한 순수 경로당 운영비는 회원의 회비수입이나 찬조금 등으로 운영하고 있으며

회원 관리를 위한 유지비로 사용되고 있다.

3. 시설

경로당의 건물규모는 공식적으로 최소한 15m² (약 4.5평)의 휴게실 또는 거실을 갖추어야 설치·등록할 수 있는 것으로 되어 있다. 현재 우리 나라 경로당의 규모는 전체 2/3의 경로당이 30평 이하인 것으로 나타났다. 서울의 경우 20-29평 규모가 대체로 가장 많은 비율을 차지하고 있지만 타지역과 달리 넓은 평수를 가진 경로당이 비교적 고르게 분포되어 있었으며 50평 이상의 경로당도 약 20%를 차지하고 있는 것으로 나타났다.

지역별 경로당의 평균 건물면적을 알아본 결과 전체 평균은 24.6평이었으며, 서울은 34.6평, 기타 대도시는 27.2평, 중소도시는 24.2평이었고, 농촌지역은 23.1평이었다. 경로당 운영 형태별 건물면적은 공동경로당이 26.1평, 할아버지 경로당이 22.7평인 반면, 할머니 경로당의 경우 18.3평으로 나타났다.

제 2 절 구로구의 경로당활성화사업 사례

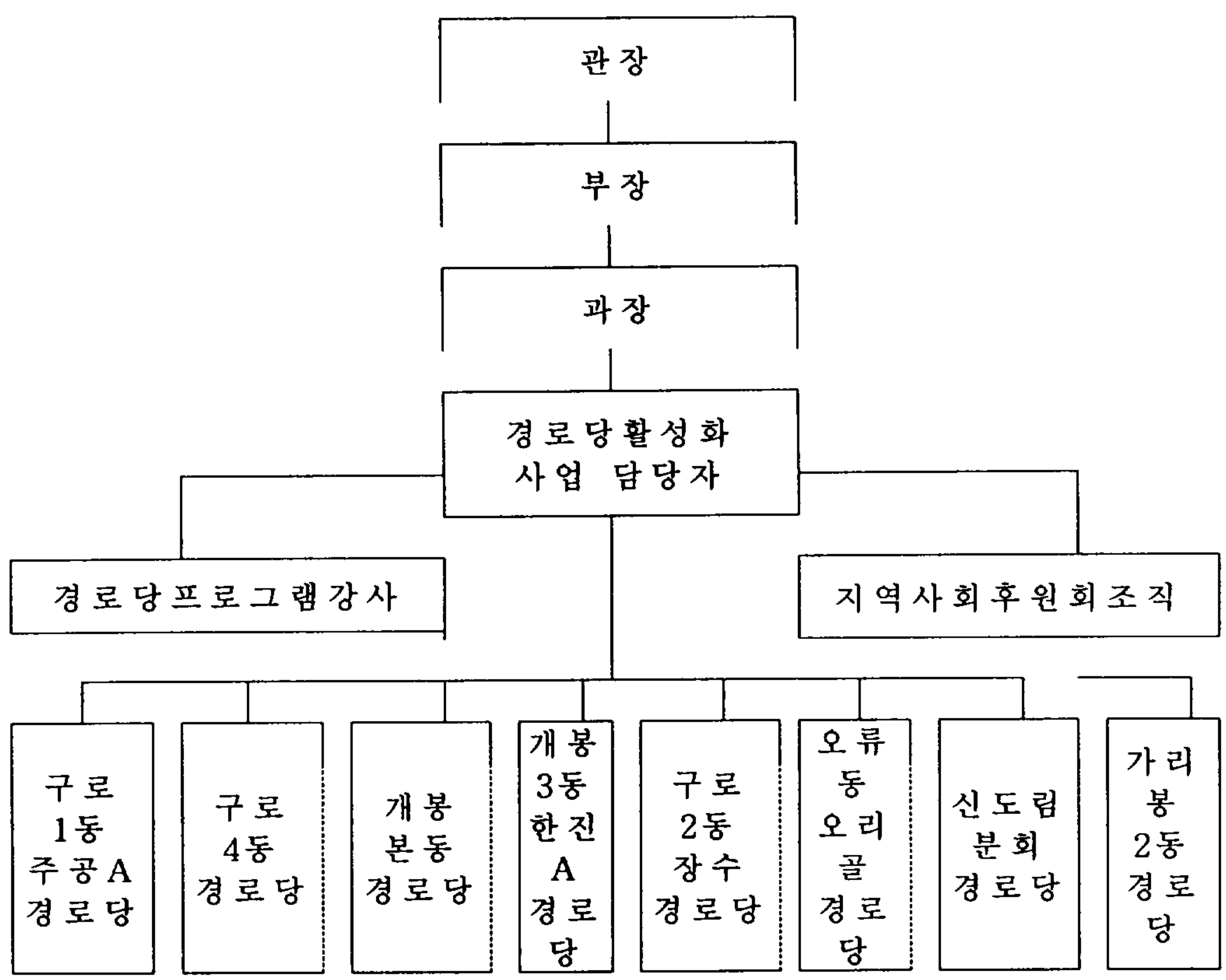
경로당활성화사업은 노인의 접근성이 가장 높은 여가시설인 경로당이 단순히 휴식공간에 머무르고, 장기·바둑 등 일부프로그램을 제외하고는 다양한 여가활동 수요에 부응할 수 있는 프로그램이 미비 되어 있으므로, 경로당에 대한 지역후원회 구성을 유도하고 경로당 노인들의 자원봉사활동을 활성화하여 경로당과 지역사회와의 연계를 강화하고 각종 취미활동, 건강정보 등 여가프로그램을 지원하여 지역사회의 실질적 여가복지시설의 역할을 할 수 있도록 하는 사업이다.

다음의 사례는 2000년 2월부터 2002년 2월 현재 보건복지부 경로당 활성화

사업 추진단이 전국 44개 시·군·구의 250여개 경로당활성화사업체 중 구로 노인종합복지관이 선정되어 대한노인회 구로지회 128개소 중 8개 경로당을 선정하여 추진한 사업내용을 토대로 한 것이다.³⁴⁾

1. 운영조직 및 추진현황

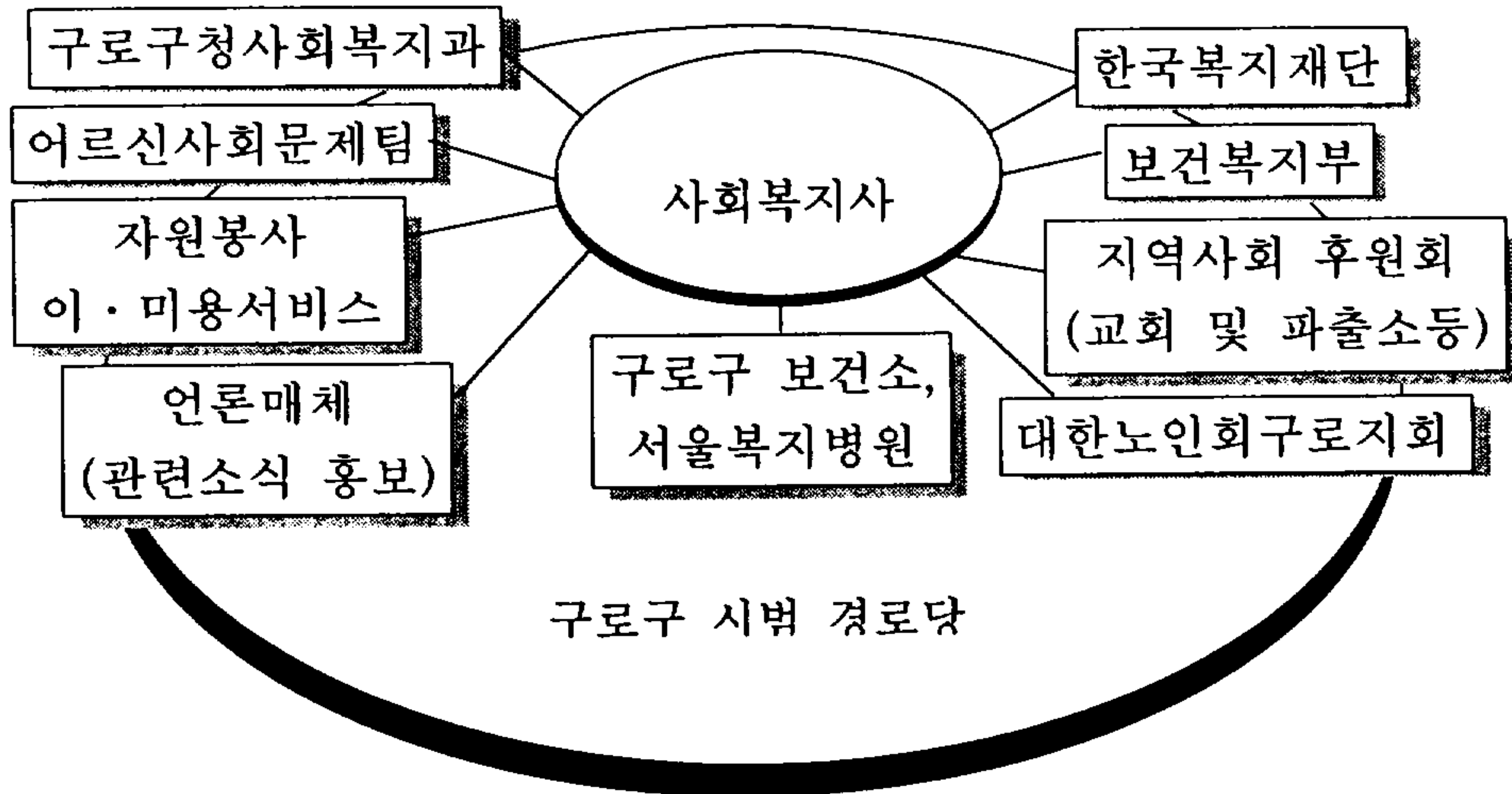
1) 운영조직



<그림 3-1> 경로당 활성화 사업 운영조직

34) 조성호, 김민주, 「경로당 여가실태와 프로그램활성화 방안」, 서울시립구로노인종합 복지관, 2000.

2) 업무 체계도



<그림 3-2> 경로당 활성화 사업 업무 체계도

3) 연혁

<표 3-2> 경로당 활성화 사업 연혁

연도	월 일	내 용
2000.	1. 11	경로당운영활성화 시범사업 대상시설조사
	2. 28	지역사회협의회 창립총회 실시
	2. 15 - 26	경로당 회장 및 대표자 간담회
	3. 2 - 10	경로당 실태조사
	3. 5	6개 경로당 선정
	3. 14 - 29	경로당 이용노인 욕구조사 실시
	3. 8 -	경로당 프로그램 실시(6개 경로당)
	3. 9	경로당운영 활성화 계획 구청장 승인
	5. 18	지역사회 후원회 자매결연
	12. 23	경로당 소식지 "신바람나는 경로당" 제작
2001.	12. 31	경로당활성화 사업 자료집 제작
	1. 15	대한노인회 구로지회 모범경로당 추천
2002.	2. 22 -	2001년 신규 시범경로당 실태조사 실시
	1. 30	대한노인회 구로지회 모범경로당 추천

2. 사업 인력

<표 3-3> 경로당 활성화 사업 인력

구분	인원	역할	비고
관장	1	행정 및 프로그램 총괄	
부장	1	행정 및 프로그램 서비스 총괄	
복지과장	1	직원지도 및 자원봉사자 지도	
담당사회복지사	2	프로그램 진행 및 지역사회교류	
기능회복 사업팀	3	촉탁의, 물리치료사, 간호사	방문 진료
홍보 및 사회교육 담당	2	프로그램 준비 및 강사섭외·관리	
프로그램 강사	6	취미여가프로그램등 프로그램 교육 실시	
자원봉사자	20	복지관 청소년 사랑나눔미(환경미화) 발관리 서비스, 이·미용봉사자	
운전기사	1	순회서비스 차량관리	

3. 경로당 활성화사업 대상과 문제정의

1) 프로그램 대상

<표 3-4> 경로당 활성화 사업 프로그램 대상

대상구분	산출근거	인원수 (명)
일반집단	구로구 거주 65세 이상노인	18,728명
위험집단	지역복지서비스를 제공받지 않는 잠재노인	13,500명
표적집단	구로구관내 120여 개소의 경로당 이용노인	5,600명
클라이언트 수	전문가의 계획에 의한 프로그램을 제공받을 경로당이용노인	440명

2) 대상의 문제 및 원인

구로노인종합복지관에서 구로구 경로당 이용노인들을 대상으로 실시한 욕구조사결과를 토대로 경로당의 문제점 및 원인을 제시하면 다음과 같다.

<표 3-5> 경로당의 문제점 및 원인

	내 용
문제 1	계획적이고 전문적인 프로그램부재에 따른 열악한 여가생활 □ 경로당 운영에 대한 전문프로그램 부재 □ 화투, 음주문화 등 단조로운 놀이문화 □ 정부 및 지역사회의 경로당문제 해결의지 미약
문제 2	노환에 의한 중복질환 및 건강관리에 대한 안전불감증 □ 정기적인 건강검진의 기회박탈 □ 건강에 대한 예방조치 미흡 및 인식결여 □ 노환에 의한 중복질환 및 위생상태 관리미흡
문제 3	외부와의 단절로 인한 자기계발 및 사회참여의 기회감소 □ 한정된 활동범위로 인한 외부세계와의 단절 □ 사회활동의 중단으로 인한 참여기회상실 □ 풍부한 경험과 능력활용부재에 따른 사회로부터의 소외

4. 목적, 목표 및 하위목표

1) 목적

지역 내 자원활용을 통한 경로당 활성화

2) 목표

<표 3-6> 경로당의 목표

목표 1. 건전한 여가선용을 위한 프로그램 지원

하위목표 1. 노래교실 및 치매체조를 통한 다양한 프로그램 참여의 기회제공

목표 2. 방문진료·보건위생을 통한 건강한 노후생활지원

하위목표 1. 건강검진을 통한 노인성질환의 예방 및 악화방지
하위목표 2. 이·미용서비스를 통해 위생적인 생활영위

목표 3. 다양한 경험을 통한 사회적응능력 향상

하위목표 1. 프로그램 교류, 발표를 통한 소속감 및 자기개발 능력향상
하위목표 2. 야외나들이를 통한 사회성 훈련 및 다양한 경험습득
하위목표 3. 경로당 임원진 훈련을 통한 자조집단 형성

5. 시범경로당 실시프로그램

1) 운영프로그램

<표 3-7> 경로당 활성화사업 운영 프로그램(1)

프 로 그램명	수 행 프로그램	운 영 방 법	비 고
건강증프로그램	보건소 순회강좌	· 보건소와 연계, 월1회 건강순회강좌 실시	
	방문진료	· 복지관 간호사 및 물리치료사의 정기적인 방문진료 실시	
	한방침술 서비스	· 한방자원봉사자를 활용, 월1회 정기적인 한방진료 실시	
육 구 서 비 스	이·미용	· 이·미용 봉사자를 활용, 매월 1회 정기적인 서비스	
	야외나들이	· 지역사회후원회 및 경로당 회원을 대상으로 단체 나들이	
	건강상담	· 복지관 간호사와 협의, 방문진료 시 간호사정 및 건강상담 실시	
	생활상담	· 담당 사회복지사가 경로당 방문시 정기적으로 실시 -가족·여가·취업·시설 입소 상담, 국민기초생활수급권자 case관리	
	세탁서비스	· 경로당 내 방석, 이불 등을 수거하여 매월 1-2회 정기적으로 실시	
	방역서비스	· 소방파출소와 협의, 매월 말 정기적으로 연막소독, 방역실시	
	환경미화	· 파출소 및 학생자원봉사자를 활용, 매월 말 내부청소 실시	

<표 3-8> 경로당 활성화사업 운영 프로그램(2)

프 로 그램명	수 행 프로그램	운 영 방 법	비 고
사회 교양 정보	노인특강	· 노인전문 강사를 초청, 매월 정기적특강	
	국선도	· 전문강사를 활용, 매주 정기적으로 취미여가 프로그램 실시	
	댄스스포츠		
	노래교실		
	민요교실		
	맷돌체조		
	교양 다큐멘터리 상영	· 건강 및 해외풍물에 대한 교양다큐멘터리상영	
경로당 게시판	· 시범 경로당 게시판을 적극 활용, 활동사항 및 월별 일정 홍보		
어르신 능력개발 / 지역사회 교류	경로당 임원간담회	· 담당 사회복지사 주관 하에 매월 1회 정기적으로 임원 간담회 및 교육 실시 -경로당 현황 공유 및 프로그램 협의 -장소는 시범경로당을 순회하는 것을 원칙으로 함	
	대표자 간담회	· 구로구의 경로당 대표자들과 함께 연1회 간담회 및 지도자양성 교육 실시	
	후원회 교류의 날	· 지역사회 후원회와 각 경로당 어르신들이 정기적으로 교류의 날을 실시	

6. 지역사회후원회 조직

1) 후원회 조직 추진배경

경로당활성화사업을 실시하며 경로당회원 노인들의 욕구조사를 한 결과 경로당의 가장 큰 문제점으로 '경로당 운영비 충당의 어려움'이 가장 큰 문제점으로 나타났으며, 이를 위한 대책으로 정부 지원금 확대와 지역사회단체들의 후원 확대를 기대한다고 응답하였다.

또한 경로당을 순회하면서 노인과 상담하며 관찰한 결과 경로당 노인들의 욕구 중에는 중식해결을 위한 제도와 기타 경로당 프로그램 운영에 있어서 부족한 자원을 충족할 만한 대안들이 요청되었다. 하지만 정부의 예산 지원 확대를 요하는 이러한 노인들의 욕구는 현실적으로 기대하기는 어렵다. 따라서 본 복지관에서는 이러한 노인들의 욕구를 충족시키기 위하여 결연·후원 프로그램을 기획, 이를 통한 경로당 자립기능 강화와 지역사회에서의 고립된 경로당의 변화를 모색하였다.

2) 경로당별 통합 후원단체

<표 3-9> 경로당별 통합 후원단체

후원회원명	활 동 내 용	비 고
구로구 보건소	· 경로당 순회진료 및 치매예방체조 서비스	
구로구청	· 행정지원, 건물 개보수 지원	
구로JC	· 나들이 및 사업운영시 찬조지원 · 회원 자원봉사	
아이마트	· 안경수리 및 청소	
신정의원	· 독감주사 무료접종 등 의료서비스 지원	
서울 복지병원	· 매월 1회 한방진료	

7. 종합평가

프로그램을 실시하기 전 경로당 이용노인의 의식구조와 노인들의 욕구 등을 조사결과의 문제점과 일년동안의 프로그램 실시 후에 대하여 다음과 같이 평가하고자 한다.

1) 계획적이고 전문적인 프로그램 부재에 따른 열악한 여가생활

효과 및 성과를 조사한 결과 경로당 내의 문화는 화투, 마작, 바둑, 장기 등이 전부였으나 노래교실, 민요교실, 댄스체조, 그리고 노인특강 등을 통하여 새로운 여가생활과 문화에 대하여 접할 수 있었으며 이로 인하여 생활의 활력소를 찾았다고 하는 노인들의 반응평가가 나타났다. 또한 더욱 나은 프로그램에 대한 욕구까지 생겨나 건전한 놀이문화를 형성할 수 있는 계기가 되었다.

2) 노환에 의한 중복질환 및 건강관리에 대한 안전불감증

효과 및 성과에서는 대부분 노인들의 건강에 대한 의식수준이 낮았으며 열악한 위생상태로 지내었으나 보건소순회진료, 방문진료, 한방진료 등을 통한 건강검진 및 치료 등을 통하여 건강 및 예방조치에 대한 관심이 증대되었으며 연막소독, 청소년자원봉사자 환경미화를 통하여 경로당내의 위생상태 또한 호전됨을 보였다.

3) 외부와의 단절로 인한 자기개발 및 사회참여의 기회감소

효과 및 성과로는 지역사회 후원회조직사업을 통한 지역의 단체와의 연계성이 증대되었으며 수 차례의 임원간담회를 통하여 자신들만의 이익과 여가생활만을 위한 삶이 아닌 지역사회에 관심을 갖고 동네에 진정한 어르신으로써 자리매김 할 수 있는 의식을 가질 수 있었다.

4) 이후의 과제

지금까지의 사업으로 큰 효과를 거두었지만 경로당 사업은 1회성으로 종결하는 것이 아닌 앞으로도 지속 발전시켜야 할 사업이다.

프로그램의 효과적인 운영을 위해서는 ① 담당사회복지사의 인력보강, ② 프로그램 운영의 예산증대, ③ 체계적인 프로그램 지원을 통한 경로당의 자립능력 강화 등이 있다.

앞으로 노인들만의 공간인 경로당이 아닌 지역주민이 함께 하는 경로당으로 변화 발전하는데 계속 노력해야 할 것이며 지금의 사업을 더욱 확대하여 경로당이 한정된 노인분들만의 서비스 공간이 아닌 지역노인 모두가 건전한 노후생활을 보장받을 수 있는 작은 노인복지센터로서의 역할을 수행하여야 할 것이다.

제 4 장 조사결과분석

제 1 절 경로당에 관한 일반사항

1. 경로당의 운영자에 관한 특성

<표 4-1> 경로당 운영자들의 인구통계학적 특성

구	분	N	%
회장성별	남자	14	87.5
	여자	2	12.5
총무성별	남자	12	75.0
	여자	4	25.0
회장학력	다니다지않음	2	12.5
	초등학교	3	18.8
	중학교	6	37.5
	고등학교	3	18.8
	대학교이상	2	12.5
총무학력	다니다지않음	4	25.0
	중학교	6	37.5
	고등학교	6	37.5
회장연령	60대	1	6.3
	70대	11	68.8
	80대	3	18.8
	90대	1	6.3
총무연령	60대	4	25.0
	70대	11	68.8
	80대	1	6.3
합		16	100

경로당 운영책임자의 사회적 특성을 살펴보면, 우선 경로당 회장의 성별은 남자가 87.5%(14명), 여자가 12.5%(2명)으로 남자가 회장직을 맡은 경우가 압도적으로 많은 것으로 나타났다. 또한 남자가 총무를 맡은 경우는 75.0%(12명)이었고, 여자가 총무를 맡은 경우는 25.0%(4명)로 나타났다. 회장의 학력은 중학교

수준의 학력이 37.5%로 가장 많았다. 학교를 다니지 않은 경우가 12.5%(2명), 초등학교만 나온 경우는 18.8%(3명), 고등학교와 대학교 이상은 각각 18.8%(3명), 12.5%(2명)이었다.

총무의 학력은 중학교, 고등학교가 같이 37.5%(6명)으로 나타났으며, 다니지 않은 경우가 25.0%(4명)로 나타났다.

회장과 총무의 연령을 보면 각각 70대가 68.8%(11명)로 가장 많이 나타났다. 이는 우리 나라 인구고령화 현상과 또한 연장자 우대의 관습 등을 감안해 볼 때, 어느 정도 다른 노인을 이끌어 갈 수 있는 경륜이 있고 또한 건강 상태도 비교적 양호한 70대 계층이 경로당 운영을 가장 적극적으로 담당하고 있다고 생각할 수 있다.

2. 경로당의 일반적 배경

1) 경로당의 설립 년도

설립 년도는 1963년도에 설립된 것에서부터 가장 최근인 2001년에 세워진 것까지 그 격차가 굉장히 컸다. 1990년대 세워진 경우가 37.6%(6개소)로 가장 많았고, 1980년대가 25.2%(4개소), 2000년대가 18.8%(3개소), 1970년대가 12.6%(2개소), 1960년대가 6.3%(1개소)로 나타났다.

2) 소속여부

경로당의 소속여부에 대해 알아본 결과 구립은 62.5%(10개소), 사립은 37.5%(6개소)로 나타나 사립보다 정부에 의해 운영되는 구립경로당이 많은 것으로 나타났다.

3) 경로당의 위치

경로당의 위치에서는 단독주택지역과 아파트 지역이 각각 동일하게 나타났다. 각각 43.8%(7군데)로 나타났고, 연립주택지역은 12.5%(2군데)로 나타났다.

4) 건물의 형태

경로당으로 사용하고 있는 건물이 독립된 건물인지, 아니면 공동으로 사용하는 건물인지를 알아본 결과에 의하면 경로당만 사용하는 경우가 50.0%(8개소)로 가장 높은 비율로 나타났으며, 공공건물에 속해있는 경우가 두 번째로 많은 37.5%(6개소)였으며, 아파트의 공공건물을 사용하는 경우가 12.5%(2개소)로 나타났다.

5) 등록인원과 방문인원

경로당 등록인원을 성별로 살펴본 결과 남자의 등록인원은 23명이고, 여자 등록인원은 42명으로 여자 등록인원이 평균적으로 훨씬 많다는 것을 알 수 있었다.

경로당의 하루평균 방문인원은 평균 66명이었으며, 경로당마다 비교적 그 편차가 컸다. 등록인원과 방문인원에서 경로당마다 그 편차가 크게 나타나는 것은 경로당의 규모와 집에서 거리, 경로당에 노인들의 여가활용을 위한 시설을 얼마나 많이 배치했는지 등의 요인 때문인 것으로 추측해 볼 수 있다.

계절별로 하루 평균방문인원에 차이가 나는지를 알아본 결과 전체적으로 하루에 이용하는 인원은 평균 28명이었으며, 봄에 방문하는 하루평균인원은 27명이었다. 여름에는 18명, 가을엔 32명, 겨울엔 34명으로 나타나 겨울에 방문하는 인원수가 가장 많으며, 여름에 방문하는 사람이 가장 적다는 것을 알

수 있었다.

<표 4-2> 경로당의 일반적 배경

내 용		계	비 율 (%)	
설립 년도	1960년대	1	6.3	
	1970년대	2	12.6	
	1980년대	4	25.2	
	1990년대	6	37.6	
	2000년대	3	18.8	
경로당의 소속	구립	10	62.5	
	사립	6	37.5	
경로당의 위치	단독주택지역	7	43.8	
	아파트지역	7	43.8	
	연립주택지역	2	12.5	
독립건물 여부	경로당만 사용	8	50.0	
	공공건물에 속해있음	6	37.5	
	아파트의 공공건물임	2	12.5	
남자등록인원 (M=23)	2-12명	5	31.4	
	15-25	6	37.6	
	30-75	5	31.4	
여자등록인원 (M=42)	20-31	5	31.5	
	35-45	5	31.5	
	46-72	6	37.7	
하루 평균 방문인원 (M=28)	15-24명	4	25.1	
	25-50명	7	43.8	
	무응답	5	31.3	
계절별 하루 평균 이용 인원 (M=28)	봄 (M=27)	10-25	9	56.4
		30-50	7	43.9
	여름 (M=18)	5-15	7	44.3
		20-45	8	50.2
		무응답	1	6.3
	가을 (M=32)	15-25	6	18.8
		30-55	9	56.4
		무응답	1	6.3
	겨울 (M=34)	20-30	9	56.1
		35-60	7	43.9
	합계		16	100.0

<표 4-3> 각 기관별 경로당의 위치 차이

		기관		합계	
		구립	사립		
경 로 당 위 치	단독주택	7		7	
		100.0		100.0	
		70.0		43.8	
		43.8		43.8	
	아파트지역	1	6	7	
		14.3	85.7	100.0	
		10.0	100.0	43.8	
		6.3	37.5	43.8	
	연립주택지역	2		2	
		100.0		100.0	
		20.0		12.5	
		12.5		12.5	
	합 계		10	6	16
			62.5	37.5	100.0
100.0			100.0	100.0	
62.5			37.5	100.0	
$\chi^2 = 12.343^{**}$ df=2					

*p<.05, **p<.01, ***p<.001

구립과 사립의 경로당의 위치를 조사한 결과, 구립은 단독주택인 경우가 많았고, 사립은 아파트지역인 경우가 많았다.

6) 경로당에 비치되어 있는 비품

<표 4-4> 경로당에 비치되어 있는 비품 현황

	구립	사립	합계
냉장고	10 62.5	6 37.5	16 100.0
선풍기	8 50.0	5 31.3	13 81.3
전기청소기	1 6.3	1 6.3	2 12.5
에어컨	10 62.5	2 12.5	12 75.0
응접세트	3 18.8	3 18.8	6 37.5
전화기	10 62.5	4 25.0	14 87.5
텔레비전	10 62.5	5 31.3	15 93.8
라디오	3 18.8	1 6.3	4 25.0
비디오	1 6.3	1 6.3	2 12.5
전축	4 25.0	2 12.5	6 37.5
마이크 시설	5 31.3	1 6.3	6 37.5
노래방 기구		1 6.3	1 6.3
장기/바둑판	10 62.5	4 25.0	14 87.5
붓/벼루	2 12.5		2 12.5
신문/잡지/도서	5 31.3	2 12.5	7 43.8
장구/북	8 50.0	3 18.8	11 68.8
운동용구	1 6.3	1 6.3	2 12.5
합 계	10 62.5	6 37.5	16 100.0

중복응답 가능

구립과 사립의 경로당에서 물품이 어느 정도 비치되어 있는지를 조사해 보았다. 총 17개 항목을 조사해보았는데, 우선 모든 경로당에 비치되어 있는 물품으로는 냉장고가 유일한 것으로 나타났다. 선풍기도 대부분의 경로당이 갖고 있는 것으로 나타났는데, 81.3%(13개)가 선풍기를 비치하고 있다고 응답하였다.

전기청소기의 경우는 응답자의 12.5%(2개)만이 비치하고 있었다. 에어컨의 경우는 가격이 다소 비쌌지만 불구하고 응답자의 75.0%(12개)가 비치하고 있다고 응답하였다. 응접세트는 응답자의 37.5%(6개)만이 비치하고 있다고 응답하였으며, 전화기의 경우는 87.5%(14개)가 비치하고 있다고 응답하여, 냉장고, 텔레비전 다음으로 경로당에서 가장 많이 비치하고 있는 비품이었다.

노인들이 여가를 보낼 때 가장 많이 활용하고 있는 텔레비전은 단 한 곳을 제외한 모든 경로당이 갖추고 있는 것으로 나타났다. 하지만 라디오와 비디오의 경우는 비치하고 있다고 응답한 비율이 각각 25.0%(4개), 12.5%(2개)로 나타나 텔레비전에 비해 비치하고 있는 경우가 적었다.

전축과 마이크 시설을 비치하고 있다고 응답한 비율이 37.5%(6개), 37.5%(6개)로 나타났다. 노래방 기구의 경우는 조사 대상 경로당 중 단 1곳만이 비치하고 있다고 응답하여(6.3%), 17개 비치품목 중 가장 낮은 비율을 나타냈으며, 노인들이 바둑과 장기를 많이 즐기기 때문에 장기와 바둑판을 비치하고 있는 비율은 87.5%로 높게 나타났다. 반면에 노인들 중에는 서예를 즐기는 사람이 많음에도 붓과 벼루를 비치하고 있는 경로당은 단 2곳(12.5%)으로 나타났다.

신문, 잡지, 도서를 비치해 두고 있는 경로당은 전체 경로당의 43.8%(7개)로 나타났다. 장구와 북을 비치해 두고 있다고 응답한 비율은 68.8%(11개)였으며, 마지막으로 운동용구의 경우는 노인들에게는 매우 중요한 것이지만 비치되어 있는 경우는 12.5%(2개)로 나타나 매우 낮은 비율이었다.

비교적 많은 경로당이 비치하고 있는 물품은 냉장고, TV, 선풍기, 에어컨, 바둑/장기판, 전화기인 것으로 나타났다. 하지만 전기청소기, 운동용구, 응접 세트, 책/신문/잡지, 노래방 기기, 비디오, 전축 등을 비치하고 있는 비율은 높지 않은 것으로 나타나 조사대상 경로당들이 노인들이 경로당에서 여가를 보내는데 가장 많이 활용하는 비품과 경로당의 운영에 필요한 비품을 주로 비치해 두고 있다는 것을 알 수 있다.

이러한 조사 결과는 경로당들이 과거에 비해 비교적 다양한 비품들을 비치하고 있다는 것을 알려주지만, 노인들이 더욱 효과적으로 경로당을 운영하고, 노인들이 다양한 여가활동을 할 수 있도록 도움을 주는 비품을 확대 제공할 필요가 있음을 알려준다.

(7) 경로당에 있는 시설이나 용품

<표 4-5> 경로당에 있는 시설이나 용품

	구립	사립	합계
세면도구/시설	8 50.0	3 18.8	11 68.8
취사도구/시설	10 62.5	6 37.5	16 100.0
운동도구/시설	4 25.0	1 6.3	5 31.3
난방시설	7 43.8	5 31.3	12 75.0
화장실	10 62.5	5 31.3	15 93.8
합 계	10 62.5	6 37.5	16 100.0

중복응답가능

경로당에 있는 시설이나 용품들을 구립과 사립으로 나누어 조사해본 결과, 먼저 세면도구시설에서는 68.8%(11개소)가 설치되어 있었다. 취사도구시설에서는 100%가 설치되어 있었다. 운동도구시설에서는 31.3%(5개소)만이 설치되어 있었고, 난방시설은 75.0%(12개소)가 설치되어 있었으며, 화장실은 93.8%(15개소)가 설치되어 있었다.

제 2 절 경로당의 운영형태 및 운영상 문제

1. 경로당 운영 항목

<표 4-6> 경로당운영을 위해 갖추고있는 항목

	구립	사립	합계
경로당 후원회	2 12.5	1 6.3	3 18.8
운영위원회	2 12.5		2 12.5
회칙 또는 운영규정	7 43.8	4 25.0	11 68.8
금전출납 장부	10 62.5	6 37.5	16 100.0
경로당 일지	2 12.5	1 6.3	3 18.8
합 계	10 62.5	6 37.5	16 100.0

중복응답가능

경로당의 운영을 위해 경로당이 갖추고 있는 항목을 중복 응답한 것을 구립과 사립으로 나누어 분석한 결과는 다음과 같다. 항목들 중 금전출납 장부를 갖추고 있는 곳이 100%(16개소)로 가장 높게 나타났고, 회칙 또는 운영규

정이 68.8%(11개소), 경로당 후원회와 경로당 일지가 각각 18.8%(3개소), 운영위원회가 있는 곳이 12.5%(2개소)로 가장 낮게 나타났다.

2. 경로당 운영상의 만족도

<표 4-7> 경로당 운영상의 만족도

	기관	개소	평균	표준편차	t값	전체평균
재정상태	구립	10	2.50	.70	.431	2.43
	시립	6	2.33	.81		
시설상태	구립	10	2.70	.82	-.940	2.87
	시립	6	3.16	1.16		
프로그램 내용	구립	10	3.20	.42	.764	3.12
	시립	6	3.00	.63		
복지서비스	구립	10	3.20	.91	1.293	3.00
	시립	6	2.66	.51		
회원간 친화상태	구립	10	3.30	.48	-.130	3.31
	시립	6	3.33	.51		
지역 주민의 협조	구립	10	3.11	.33	1.480	2.93
	시립	6	2.66	.81		
지역사회를 위한 활동	구립	10	3.00	.47	-.791	3.12
	시립	6	3.33	1.21		
관계기관의 행정	구립	10	3.10	.56	1.258	2.93
	시립	6	2.66	.81		

*p<.05, **p<.01, ***p<.001

시범 경로당을 운영하면서 느끼는 만족도를 재정상태, 시설상태, 프로그램 내용, 복지서비스, 회원간 친화상태, 지역주민의 협조, 지역사회를 위한 활동, 관계기관의 행정 등의 분야로 나누어 분석한 결과는 다음과 같다.

먼저, 경로당 운영의 전반적인 만족도를 5점 척도로 나누어 평균한 값이 2.963으로 나타나 평균보다 약간 낮게 나타났다. 세부적인 항목별로 살펴보면 회원간 친화상태의 평균이 3.31로 가장 높게 나타났으며, 그 다음이 지역사회를 위한 활동과 프로그램의 내용이 각각 3.12로 나타났고, 복지서비스가 3.00,

지역 주민의 협조와 관계기관의 행정이 각각 2.93, 시설상태, 2.87, 재정상태가 2.43으로 나타나 재정상태의 평균이 가장 낮음을 알 수 있었다. 이들을 각 구립과 사립으로 나누어 살펴보았는데, 전체적으로 각 기관별로는 통계적으로 유의한 차이가 나타나지 않았다.

제 3 절 경로당 운영에 관한 사항

1. 경로당의 월 평균 총 운영비

경로당의 운영비는 회원회비, 정부·지방자치단체의 보조금, 지방유지의 찬조금, 회장·임원부담, 기타 자체사업 수입금으로 조달되고 있는데, 거의 대부분이 회비, 정부보조금 및 찬조금으로 구성되어 있다. 특히 대부분의 경로당이 정부·지방자치단체의 보조금과 회원회비로 충당하고 있지만, 정부의 보조금 수준은 충분치 못하고, 회원회비도 거의 미흡한 실정이다. 1992년 우리나라 경로당 2,099개소에 대한 주된 운영비 조달방법 조사에³⁵⁾ 따르면 <표 4-8>에서 보는 것과 같이 운영비 조달에 있어서 회원회비에 주로 의존하는 경로당이 61.3%로 가장 많고, 그 다음으로 지방유지나 단체의 찬조금을 운영비 주된 조달방법으로 활용하는 경로당이 17.5%, 정부보조금에 주로 의존하는 경우가 12.4%의 순(서울의 경우는 두 번째가 정부보조금으로 16.7%, 세 번째가 지방유지 찬조금으로 7.6%임)인 것으로 나타났다. 이러한 결과를 근거로 하여 도시지역보다는 농촌지역지역에 위치한 경로당이 지역사회와의 유대관계가 더 강한 것으로 판단하였다.

35) 이가옥외2, 「노인정(경로당)활성화 방안」 (보건사회연구원, 1992) p.52

<표 4-8> 주된 운영비 조달 방법

주된 조달 방법	전국	대 도시		중 소 도시	지 방
		서 울	기 타		
회원 회비	61.3	63.2	74.0	65.0	57.8
지방 유지 찬조금	17.5	7.6	9.7	15.0	20.6
기본 재산 수입	4.8	4.9	4.0	4.2	5.0
회장 단 부담	1.4	1.4	0.9	1.3	1.5
정부 보조금	12.4	16.7	8.8	11.3	12.8
부대 사업 잡수입	1.9	4.9	2.2	2.9	1.3
기 타	0.8	1.4	0.4	0.3	0.9
계	100.0	100.0	100.0	100.0	100.0

구로구 시범 경로당의 월 평균 총 운영비(경로당 행사 등 활동비 포함)를 계절별로 조사해본 결과, 월 평균은 평균적으로 42만원정도가 소요되었다고 나타났으며, 봄에는 평균 31만원, 여름에는 33만원, 가을에는 41만원, 겨울에는 56만원 정도가 소요되는 것으로 나타나 봄이 가장 낮았고, 겨울이 가장 많이 소요되는 것으로 나타났다.

2. 경로당의 1년간 운영비 조달 방법

본 연구의 조사 대상지역인 구로구 시범경로당의 지난 1년간 운영비 조달 방법을 비중이 큰 것부터 3가지를 조사한 결과, 1순위에서는 회원회비로 조달한다가 93.8%로 가장 많았고, 2순위에서는 정부/지방자치단체보조금이 43.8%, 3순위에서는 기타항목이 25.0%로 나타났다. 결론적으로 경로당을 회원의 회비로 운영한다는 비율이 전체응답사례수 중에서 가장 높다는 것은 경로당을 운영하는데 있어 정부의 지원금 액수가 적어서 경로당을 운영하는데 실질적인 도움을 주지 못하고 있다는 사실을 다른 연구와 마찬가지로 확인시켜 주는 것이라고 할 수 있다.

3. 지출액이 가장 큰 항목

지출액이 가장 큰 항목을 순서대로 3가지 조사한 결과, 1순위에서는 소풍/단체관광이 56.3%로 가장 높게 나타났고, 2순위에서는 연료비가 50.0%, 3순위에서는 공공요금이 43.8%로 높게 나타났다.

이러한 조사결과를 볼 때, 연료비 등 경로당 운영과 관리에 필수적인 경직성 비용과 월례회식비, 소풍/단체관광 등 회원들간의 친목도모를 위한 행사 비용에 대한 운영비 지출 비중이 높은 반면에 프로그램이나 오락 등 경로당의 일상적 활동에 대한 운영비 지출 비중은 상대적으로 낮다고 할 수 있다. 바꿔 말하면 주로 회원회비나 정부보조금으로 조달되는 운영비가 절대 부족하여 필수적이고 고정적인 운영비를 지출하고 나면 프로그램이나 오락 등에 지출할 운영비가 없다는 것이다.

이것은 바로 경로당 운영활성화를 저해하는 커다란 원인이라고 할 수 있다. 소풍이나 단체관광비용, 월례회식비는 경로당의 운영비로 지출하는 경우와 참여하는 회원들이 각자 전액 또는 일정액의 비용을 부담하는 경우가 있으므로 개인회원이 부담하는 비용까지 포함한다면 이들 비용이 차지하는 비중이 높아질 것으로 예측할 수 있다.

거의 모든 경로당은 일정한 입회비와 월 1천원에서 3천원의 회비를 받고 있으며, 절기 행사에 따라 필요한 경비를 더 부담하는 경우가 많다. 이와 같은 것을 감안한다면 경로당 활성화를 위해서는 안정적이고 충분한 운영비 확보가 중요하다는 것을 다시 한번 확인할 수 있다.

4. 정부나 시, 구 등에서 지급되는 보조금

정부나 시, 구 등에서 지급되는 보조금을 받는지의 여부에서는 받고 있다고 응답한 기관이 16개소로 100% 받고 있다고 나타났다.

받고 있다면 얼마씩 받고 있는가를 조사한 결과, 하절기에는 평균 58만원 동절기에는 평균 62만원 정도를 받고 있는 것으로 나타났다.

이러한 정부지원에 대한 만족도를 5점척도로 나누어 평균화한 결과 평균이 1.9375로 나타나 만족도는 매우 낮다고 볼 수 있다.

<표 4-9> 정부지원에 대한 만족

내 용		빈도	퍼센트
변수	매우 불만족스럽다	5	31.3
	다소 불만족스럽다	7	43.8
	보통이다	4	25.0
	합계	16	100.0

<표 4-10> 정부의 지원에 대한 기관별 만족도

	기관	개소	평균	표준편차	t값	전체평균
정부의 지원에 대한 만족도	구립	10	1.90	.87	-.243	1.937
	사립	6	2.00	.63		

*p<.05, **p<.01, ***p<.001

정부의 지원에 대한 만족도가 기관별로 차이가 있는지를 분석한 결과 구립의 만족도의 평균은 1.90, 사립은 2.00으로 사립의 만족도가 높은 것으로 나타났다으나 통계적으로는 유의한 차이가 없었다.

5. 지역단체, 지역주민, 지역유지로부터의 지원

경로당이 지역주민, 지역단체, 지역유지들로부터 지원을 받고 있는지를 조사한 결과, 비정기적으로 받고 있다가 50.0%(8개소)로 가장 높게 나타났고, 전혀받고 있지 않다가 37.5%(6개소), 정기적으로 받고 있다는 12.5%(2개소)로 나타났다.

받고 있는 형태를 살펴보면 다음과 같다.

현금보조가 54.5%로 가장 많고, 그 다음이 라면/국수 등의 음식제공이 36.4%로 나타났다.

지원을 받을 때 주로 어떤 방법으로 받고 있는지를 조사한 결과, 경로당에 행사가 있을 때 회장이 먼저 지원요청 한다가 50.0%로 가장 많았다.

<표 4-11> 경로당의 지역주민, 지역단체, 지역유지로부터의 지원 받는 형태

	구립	사립	합계
현금보조	3 27.3	3 27.3	6 54.5
라면/국수 등 음식제공	4 36.4		4 36.4
야유회/소풍 때 차량지원	1 9.1	1 9.1	2 18.2
경로/위문잔치	1 9.1		1 9.1
합계	7 63.6	4 36.4	11 100.0

중복응답가능

6. 경로당에서의 회비

경로당에서 지회에 정기적으로 회비를 내는지 조사한 결과, 매월 낸다가 100%(16개소)로 나타났다. 매월 2만원씩 낸다가 93.8%를 나타내어 대부분 매월 2만원씩의 회비를 납부하고 있는 것으로 나타났다.

경로당에서 이용노인들로부터 회비를 받는지를 조사한 결과, 매월 수납한다가 93.8%(12개소)로 나타났다. 금액은 2000원을 수납하는 경우가 75.0%(12개소), 1000원과 3000원의 경우가 각각 1개소로 나타났다.

경로당 이용노인들의 회비납부 상황에 대한 조사에서는 회비를 모두 잘낸다는 회비를 못내는 노인도 간혹 있다가 각각 43.8%(7개소)로 나타났다.

회비를 못내는 노인이 많다고 응답한 경우는 12.5%(2개소)로 나타나 대체적으로 회비를 잘 내는 것으로 나타났다.

이용노인 중 회비를 못내는 노인에 대한 처우를 조사 경우, 회비납부여부와 상관없이 노인의 시설이용이나 행사 및 회식참여에 차별을 두지 않는다가 50.0%(8개소)로 가장 높게 나타났다. 그 다음으로 회비를 낼 것을 독촉한다가 43.8%(7개소)로 나타났다.

제 4 절 경로당 활동에 관한 사항

경로당에서 이루어지는 활동은 이용 노인들의 사회 심리적 욕구와 관련해서 가장 중요한 것이 다양한 여가 프로그램이라 할 수 있다. 조사대상 경로당에서 현재 진행하고 있는 여가 활동은 대부분의 경로당에서 실시하고 있는 것으로 회식, 단체관광여행에 관한 사항과 여가프로그램의 내용 및 지역사회 봉사활동 등에 관한 사항을 알아보았다.

1. 경로당에서의 회식 및 관광여부

<표 4-12> 경로당에서의 회식 및 관광여부

		계	비율 (%)
회식여부	월1회정도	3	18.8
	2-3개월에1회정도	10	62.5
	약간 하는 편	3	18.8
	합계	16	100.0
회식방법	경로당에서함	15	93.8
	돌아가면서 회원의집에서 함	1	6.3
회식비용	회비에서 부담	15	93.8
	지방유지찬조금	1	6.3
	합계	16	100.0
관광여부	연간1회정도	1	6.3
	연간2회정도	15	93.8
	합계	16	100.0

경로당 활동 중에서 가장 일반적으로 이루어지는 정기적인 행사로는 단체 관광과 회식이라 할 수 있을 것이다. 첫째, 회원들간의 공동회식은 회원간 친목도모와 정서적 교류의 폭을 넓힐 수 있는 활동이 될 수 있다고 할 것이다. 둘째로 경로당에서 빼놓을 수 없는 활동중의 하나가 단체관광이다. 노인들은 이 단체관광을 통해 무료한 일상에서 벗어난 새로운 경험을 할 수 있을 뿐만 아니라 회원간의 관계형성에도 매우 좋은 영향을 줄 수 있는 중요한 활동일 수 있다.

경로당 회원들끼리 회식을 하는지에 대한 분석한 결과 62.5%(10개소)가 2-3개월에 1회 정도 회식을 한다고 응답하여 가장 높은 비율을 보였으며, 약간 하는 편이다와 월 1회 정도 비교적 자주 하는 편이다라고 응답한 경우는 각각 18.8%(3개소)로 나타나 일정한 간격을 두고 지속적인 모임자리를 마련한다는 것을 알 수 있다. 회식방법을 분석한 결과 조사대상경로당 중 1곳을 제외하고 모두 경로당에서 식사를 한다고 응답하였다. 즉 금전적인 이유나

수고로움 때문에 외부 식당이나 개인 회원들의 집에서 모임을 갖는 것은 매우 어려운 일이므로 경로당에서 모임을 여는 것으로 추측해 볼 수 있다.

회식비용을 부담하는 방법을 분석해 본 결과 회비에서 부담한다는 비율이 93.8%(15개소)로 나타났으며, 지방유지의 찬조금으로 회식비용을 조달한다는 비율은 6.3%(1개소)에 그쳤다. 경로당에서 관광이나 여행을 자주 가는지를 알아보기 위해 조사를 한 결과, 연간 2회 이상 관광을 간다는 비율(93.8%)이 연간 1회 정도(6.3%)간다는 비율보다 훨씬 많은 것으로 나타났다.

2. 소풍이나 관광여행 비용 부담

<표 4-13> 경로당에서의 소풍이나 관광여행 비용 부담

	구립	사립	합계
회원 각자 부담	2 12.5	1 6.3	3 18.8
지방유지 찬조금	4 25.0	1 6.3	5 31.3
회원 회비	9 56.3	4 25.0	13 81.3
회장단 부담	1 6.3	2 12.5	3 18.8
사업 수입금	2 12.5	1 6.3	3 18.8
기타	2 12.5		2 12.5
합계	10 62.5	6 37.5	16 100.0

중복응답가능

소풍이나 관광여행을 갈 때 비용은 누가 부담하는지를 조사한 결과, 회원 회비로 부담하는 경우가 81.3%로 가장 많았고, 그 다음이 지방유지 찬조금이 31.3%로 나타났다.

3. 관공서 지역사회유지들과의 접촉빈도 및 노인들의 공동작업

<표 4-14> 경로당회장 및 총무의 관공서, 지역사회 유지들과의 접촉 빈도 및 노인들의 공동작업

		계	비율(%)
지역단체와 경로당 운영문제 상의	매우 자주 접촉하는 편	1	6.3
	자주 접촉하는 편	2	12.5
	보통임	11	68.8
	별로 접촉하지 않음	2	12.5
	합 계	16	100.0
경로당수익 사업시행여부 (노인공동작업)	하고 있다	1	6.3
	안하고 있다	15	93.8
	합 계	16	100.0
수익사업을 하지 않는 이유	무응답	1	6.3
	경제적으로 도움이 되지 않아서	3	18.8
	회원들이 원하지 않기 때문에	10	62.5
	수익사업 품목을 찾지 못해서	2	12.5
	합 계	16	100.0

먼저 경로당의 운영회장이나 총무들이 얼마나 적극적으로 경로당의 운영활동을 하는지를 알아보기 위하여 지역단체와 경로당의 상의하는 정도를 측정하였다. 매우 자주 접촉하는 편이라는 6.3%이었으며, 자주 접촉하는 편이라는 12.5%로 나타났다. 그냥 보통인 경우는 68.8%으로 나타나 경로당의 운영진들이 지역단체와 경로당의 운영문제를 지속적으로 상의하기는 하지만 적극적인 운영활동을 벌이는 것이 아님을 알 수 있다.

다음으로 경로당이 수익사업의 일환으로 노인공동작업을 실시하고 있는지의 여부를 알아본 결과 경로당 수익사업을 하고 있다고 응답한 경우는 6.3%뿐이었으며, 했으면 좋겠다고 희망하는 사람의 비율 또한 낮았다. 현재 실시하고 있는 공동작업의 종류는 봉사작업으로 참여하는 인원은 약 10명 정도였다. 노인 공동작업으로 벌어들이는 수입은 평균 30만원 정도인 것으로 나타

났다.

노인공동작업이 노인들에게 일정한 수입을 가져다 줄 수 있는 기회임에도 불구하고 경로당에서 노인공동작업장이 활성화되지 못하는 이유에 대해 설문 조사한 결과 노인공동작업을 하는 것에 회원들이 찬성하지 않는 것이 62.5%로 가장 큰 비율로 나타났으며, 적당한 사업품목을 발견해내지 못해서의 이유가 12.5%로 나타났다. 또한 노인공동작업이 노인들의 경제사정에 별 도움을 주지 못하는 응답이 18.8%로 나타났다. 이러한 결과는 일할 능력이 아직까지 있는 노인들이 일을 하고 싶어도 자신들에게 맞는 노인공동작업을 쉽사리 찾아내기가 어렵고, 설사 찾아낸다 해도 이러한 일들은 노인들에게 그다지 많은 도움을 가져다주지 못하기 때문이라고 추측할 수 있다.

4. 경로당 운영 프로그램

<표 4-15> 경로당 운영 프로그램

	구립	사립	합계
한문/예절교실	1 6.3	1 6.3	2 12.5
노인 건강체조	6 37.5	2 12.5	8 50.0
바둑/장기/화투	10 62.5	5 31.3	15 93.8
라디오/TV시청	9 56.3	5 31.3	14 87.5
여행/소풍	8 50.0	4 25.0	12 75.0
기타		1 6.3	1 6.3
합계	10 62.5	6 37.5	16 100.0

중복응답가능

경로당에서 노인들을 위해 제공하는 프로그램과 놀이는 여행, 건강체조, 장기화투 등을 들 수 있다. 여기에서는 경로당의 소속에 따라 경로당에서 제공하고 있는 프로그램들이 다른지를 알아보았다. 분석결과 노인예절교실 프로그램을 실행중인 기관은 구립과 사립이 각각 1개씩으로 전체의 12.5%를 차지하였으며, 노인체조 프로그램을 시행중인 기관은 구립이 6개 사립이 2개로 나타나 전체 응답비율 중 50.0%였다. 장기와 화투놀이를 한다는 기관은 구립이 10개(62.5%), 사립(31.3%)은 5개로 나타났다. 여행이나 소풍을 가는 프로그램을 시행중인 경로당은 구립은 8개(50.0%), 사립은 4개(25.0%)로 나타났다.

5. 봉사활동 · 타 경로당과의 연계활동 여부

경로당의 봉사활동 여부를 알기 위해 조사한 결과는 <표 4-16>과 같다.

먼저, 봉사활동을 하고 있다고 응답한 경우가 전체의 68.8%로 나타나 많은 수의 경로당이 사회봉사활동에 참여하고 있는 것을 알 수 있다. 또한 현재 하지는 않지만 앞으로 참여하길 희망하는 비율은 6.3%로 나타났다. 현재하지 않고 있다는 응답은 25.0%로 나타나 조사대상 경로당의 1/3가량이 봉사활동을 하지 않는 것으로 나타났다.

다음으로 타 경로당과의 친목과 연계강화를 위한 활동을 하고 있는지의 여부와 구체적으로 어떠한 활동을 하고 있는지의 여부를 조사하였다. 분석결과 타 경로당과의 연계를 하고 있다는 25.0%로 나타났으며, 연계를 하지 않고 있다는 비율은 68.8%로 나타나 타 경로당과의 연계활동이 잘 이루어지지 않는다는 것을 알 수 있다.

<표 4-16> 경로당에서의 봉사활동·타 경로당과의 연계활동 여부

		계	비율 (%)
봉사활동여부	하고 있다	11	68.8
	했으면 한다	1	6.3
	하지 않고 있다	4	25.0
	합 계	16	100.0
회원가입자	주민등록지의 경로당으로 국한하고 있다	15	93.8
	노인들의 편의를 위해 전혀 고려하지 않고 있다	1	6.3
	합 계	16	100.0
타경로당과의연계	갖고 있다	5	31.3
	갖고 있지 않다	11	68.8
	합 계	16	100.0
타경로당과 교류하지 않는 이유	무응답	1	6.3
	이웃 경로당이 너무 떨어져 있어서	5	31.3
	비용이 많이 들 것 같아서	1	6.3
	같이 할만한 프로그램이 없어서	6	37.5
	이웃 경로당 노인들과 마음이 맞지 않음	1	6.3
	회원들이 싫어함	2	12.5
	합 계	16	100.0
권익신장활동 참여	노인들도 적극적으로 참여해야 함	12	75.0
	시간에 따라 참여해야 함	2	12.5
	부분적으로 참여할 필요 없음	2	12.5
	합 계	16	100.0
개선사항	무응답	2	17.6
	겨울중식제공문제	4	23.5
	재정문제	10	58.8
	합 계	16	100.0

구체적으로 왜 타 경로당과의 연계활동이 잘 이루어지지 않는지의 이유를 알아보았다. 먼저 이웃경로당과 너무 거리가 멀어서 쉽게 왕래할 수 없다는 비율이 31.3%로 나타나 경로당 사이의 거리라는 물리적 제약조건이 연계를 방해하는 한 요인임을 알 수 있다. 또한 비용이 많이 들 것 같아서 서로간에 친목을 다지는 기회를 가지지 못한다고 응답하는 비율도 6.3%로 나타나 재정적인 문제가 노인의 사회활동을 가로막는 한 가지 요인이라는 것을 다시 확인할 수 있다. 또한 여러 경로당 회원들이 모인다 해도 같이 즐길 수 있는 프로그램이 없다는 점이 37.5%으로 나타나 노인들이 모두 함께 즐길 수 있

는 프로그램을 개발하여 보급하는 것이 필요하다는 것을 알 수 있다. 노인들의 권익신장을 위한 활동 참여 여부를 묻는 문항에서는 노인들도 권익신장을 위해서는 열심히 참여해야 한다고 응답한 비율이 75.0%로 나타났다. 이는 노인들의 욕구충족을 보장하지 못하고 있는 사회복지제도의 한 단면을 반영하는 것이며 노인들이 자신들의 권익에 대해 많은 관심을 갖고 있다는 것을 나타낸다.

6. 봉사활동 종류

<표 4-17> 경로당에서의 봉사활동 종류

	구립	사립	합계
조기청소	3 25.0		3 25.0
교통정리	7 58.3	1 8.3	8 66.7
자연보호 활동	4 33.3		4 33.3
청소년선도/방법활동	2 16.7	1 8.3	3 25.0
아동/청소년한문, 서예교실	1 8.3	1 8.3	2 16.7
노인강좌 개설 운영		1 8.3	1 8.3
합 계	9 75.0	3 25.0	12 100.0

중복응답가능

봉사활동 종류를 보면, 교통정리가 66.7%로 가장 많았고, 그 다음이 자연보호 활동 33.3%, 조기청소와 청소년선도/방법활동이 각각 25.0%순으로 나타났다.

제 5 절 경로당의 시급한 개선사항

앞으로 시급하게 개선해야 한다고 생각하는 사항에 대한 질문의 결과 경로당 운영에 필요한 재정문제가 가장 시급하게 개선해야 하는 문제라고 응답한 경우가 58.8%(10곳)를 차지하여 가장 높게 나타났으며, 겨울에 일시적으로 중단되는 중식제공문제를 개선해야 한다고 응답한 경우가 23.5%(4곳)를 차지하였다.

이 결과는 앞서의 결과들과 마찬가지로 경로당에서 노인들을 위한 활동을 전개할 때 여전히 경로당의 열악한 재원이 가장 큰 장벽이 되고 있음을 보여주는 것이라고 할 수 있다. 또한 경로당이 노인들의 식사를 담당하는데 일정한 역할을 하여 결식노인의 발생을 방지하는 기능을 하였다는 점에서 미루어 볼 때 겨울철에 일시적으로 노인들의 식사제공이 중단되는 점은 반드시 개선되어야 하는 사항일 것이다.

제 5 장 시범 경로당 운영의 문제점

본 연구의 조사결과에 의하면 가장 큰 문제점은 재정상태에 대한 부족이라고 할 수 있으며, 다음으로 시설이나 비품의 부족, 프로그램의 부재, 지역사회와의 관계미흡 등의 문제가 파악되었다. 각 항목별 문제점을 분석하면 다음과 같다.

제 1 절 운영비(재정상태)의 부족

경로당 운영비 조달방법에 있어서 회원의 회비로 조달한다고 응답한 경우가 93.8%로서 정부보조금(43.8%)이나 기타(25.0%)보다 훨씬 높은 비율을 차지하고 있는 것으로 나타났다. 정부보조금의 경우 법적으로 정해진 금액이 지원되기 때문에 운영비 조달에 차질을 빚을 가능성은 별로 없다. 그러나 회원회비는 강제납부보다는 자진납부의 성격이 강하므로, 미납회원이 많이 발생하게 될 가능성이 있으며, 지역유지나 단체의 찬조금 역시 자발적 기부행위에 속하므로 상황에 따라서는 받지 못할 경우도 있을 것이다.

따라서 이처럼 일부 운영비 조달방법에 지나치게 의존하는 경로당의 경우에는 이와 같은 방법을 통하여 운영비를 조달하지 못하는 상황이 발생하게 되면, 매년 운영비의 부족이 되풀이 될 수밖에 없는 것이다.

또한 경로당 운영상의 만족도에 대한 연구에서 재정상태에 대한 만족도가 2.43으로 평균 중에서 가장 낮은 결과를 나타내었고, 앞으로 개선해야 할 사항에 있어서도 재정문제가 58.8%로 가장 시급히 개선해야 하는 것으로 나타났다.

제 2 절 프로그램 진행의 부재

조사대상 경로당에서 현재 노인들이 대부분의 시간을 바둑/장기/화투(93.8%), 라디오/TV시청(87.5%)으로 보내고 있는 것으로 조사되었다. 시범경로당임에도 불구하고 일반 경로당과 별 차이를 보이지 않는 것은 우선, 노인들이 다양한 프로그램을 즐기고자 하는 욕구가 강하다고 할지라도 예산부족으로 인해 프로그램을 진행할 장비나 환경이 열악하여 프로그램을 추진해 나가는데 장애가 있는 것이 가장 큰 이유라고 생각된다.

또한 경로당활성화가 단기사업으로 인해 아직까지 정형화된 모델이 잘 갖춰있지 않아서 담당자가 경로당 노인들에 맞는 프로그램을 개발하는데 어려움을 겪고 있으며, 노인들의 연령이나 학력 등이 다양해 프로그램의 수준을 어느 정도로 잡아야 하는가의 문제점도 새로운 프로그램을 시행하는데 있어서 걸림돌이라고 할 수 있다.

제 3 절 시설과 비품의 부족

16개 시범 경로당 중 위생시설인 화장실과 세면시설이 없는 경로당이 각각 1곳과 5곳으로 아직도 남아 있는 것으로 조사되었으며, 난방시설을 갖추지 않은 곳도 4곳으로 나타나 이러한 것들의 기본적인 시설의 보완이 시급하다고 생각한다. 이와 함께 노인들의 여가활동 욕구를 충족시키기 위한 다양한 여가설비나 비품이 필수적인데, 조사결과에 의하면 TV(93.8%), 장기/바둑판(87.5%), 장구/북(68.8%)정도만이 많이 구비되어 있으며, 노인들 중에 서예를 즐기는 사람이 많음에도 붓/벼루를 비치하고 있는 경우는 12.5%로 저조했다.

또한 다양한 여가프로그램을 즐기는데 필요한 비디오, 전축, 노래방 기구들의 품목들도 각각 12.5%, 37.5%, 6.3%로 낮은 비율을 나타냈으며, 노인들은

건강에 무척 많은 관심을 가지고 있음에도 불구하고 운동도구/시설을 갖춘 경우는 31.3%에 그침으로써, 시범 경로당들이 노인들의 다양한 여가욕구를 충족시키기에 어려운 상태임을 짐작할 수 있다.

제 4 절 지역사회와의 연계미흡

조사대상 시범경로당의 경우 18.8%만이 경로당후원회가 조직되어 있으며, 지역단체와 경로당운영문제로 접촉하는 경우도 보통(68.8%)인 것으로 나타났다. 이와 함께 지역단체, 지역주민, 지역유지로부터의 지원도 비정기적으로 받고 있는 경우가 50.0%로 가장 높게 나타나 직접적으로 경로당 운영에 관한 지속적인 관심과 후원 및 지원은 아니라고 여겨진다.

제 6 장 결론 및 제언

제 1 절 결 론

이상에서는 본 연구는 구로구를 중심으로 시범경로당 운영실태에 대해서 조사하였다.

본 연구를 조사설계 하면서 앞서 언급했던 구로구의 경로당활성화사업사례의 종합평가에서처럼 긍정적인 결과를 기대하였으나 실제적으로 조사대상 시범경로당의 운영실태는 여러모로 미흡하고 일반경로당과 별다른 큰 차이를 보이지 않았다.

경로당 활성화 사업이 올해로 3년을 맞았지만, 조사대상 경로당의 실태를 보았을 때, 성과가 제대로 나타나지 않아 경로당에 신선한 바람을 불어넣는데 한계를 드러낸 1회성 사업으로 변질되어 가고 있는 것이 아닌가 생각된다.

이러한 한계의 의미를 시범 경로당 운영의 문제점에서 언급했던 것과 더불어 몇 가지 더 살펴보기로 하겠다.

첫째, 활성화 사업 주요내용 중에서 노인교양(컴퓨터교실, 한글/한문교실), 건강관리, 여가프로그램(서예, 노래, 레크레이션)등이 있으나 조사대상 경로당의 결과에 따르면 노인건강체조를 실시하는 곳은 50.0%로 절반만이 시행하고 있고, 교양을 위한 한문/예절교실은 단지 12.5%밖에 실시하고 있지 않았다.

서예나, 노래 등의 여가프로그램도 앞서 비품의 비치정도에 대한 조사에서 나타났듯이 붓/벼루는 12.5%, 노래방기구는 6.3%, 마이크 시설은 37.5%정도 밖에 비치가 되어 있지 않아 프로그램을 진행하는데 어려움이 있을 것으로 유추할 수 있다.

둘째, 노인의 지속적인 능력을 개발하고 도모하고자 하는 시범사업목적의 측면에서 봤을 때, 조사대상 경로당에서 일반경로당과 거의 다름없이 대부분 라디오/TV시청(87.5%), 화투/장기/바둑(93.8%)으로 시간을 보내고 있다는 결과를 고려해 볼 때, 목적달성이 잘 이루어지지 않고 있다고 생각된다.

셋째, 지역사회 내 노인역할 수행 등 적극적인 사회참여에 대한 시범사업 목적과 노인부업에 대한 사업내용에 있어서 조사대상 경로당 중 수익사업(노인공동작업)을 하고 있는 경우는 단 6.3%에 지나지 않았고, 했으면 좋겠다고 희망하는 사람의 비율 또한 62.5%로 낮았다.

수익사업이 노인들에게 일정한 수입을 가져다 줄 수 있는 기회이고, 일함으로써 노인들이 사회구성원의 일원임을 느낄 수 있게 하는 장점을 가지고 있음에도 불구하고, 위와 같은 결과가 나온 이유는 노인들이 일을 하고 싶어도 자신들에게 맞는 것을 쉽사리 찾아내기가 어렵고, 설사 찾아낸다고 하더라도 노인들에게 그다지 많은 경제적 도움을 가져다주지 못하기 때문이라고 생각할 수 있다.

제 2 절 제언

끝으로 본 연구에서는 이상의 연구결과를 토대로 경로당 활성화 방안을 위한 제언을 해보면 다음과 같다.

첫째, 운영비의 충원이다.

대부분의 경로당 운영비를 회원들의 회비와 정부보조금에 의존하고 있으나 이러한 경비로는 경로당에 필요한 연료비나 공공요금 시설운영비에 지출하기도 부족한 실정이므로 앞으로 지속적인 활성화사업이 유지되기 위해서는 무엇보다도 경로당을 운영하는데 곤란을 겪지 않도록 운영비를 증원하고, 그

증원이 단지 액수를 늘리는데 급급한 것이 아닌 각 경로당들의 처한 상황과 실태를 잘 파악하여 현실적인 보조금을 지원하는 것이 필요하다.

둘째, 전문사회복지사의 인력충원 및 전문인력(간호사, 물리치료사)배치이다.

경로당은 그 동안에 자율적으로 운영되었기 때문에 거기서 발생되었던 경로당 운영의 한계점을 극복하고, 경로당 활성화 사업이 잘 추진될 수 있기 위해서는 전문사회복지사들의 적극적인 활동이 밀받침되어야만 한다. 그러나 시범경로당에서 프로그램을 진행할 때 대부분 사회복지사 1명이 모든 것을 담당하기 때문에 활성화효과를 극대화시키기에 여러 가지로 어려움이 있다. 이에 한사람이 전담하고 있는 시스템에서 팀구성을 이루어 프로그램을 진행하는 것이 보다 효과적이고 효율적인 운영체제방식일거라고 생각한다.

또한 경로당 이용자들은 대부분 건강상의 문제를 수반하고 있기 때문에 방문간호, 방문물리치료 등이 절실하나 이에 만족할만한 인력배치가 미흡한 실정이다. 따라서 사회복지사, 간호사, 물리치료사, 자원봉사 등 지원인력의 확충이 필요하다.

셋째, 경로당 시설의 업그레이드(시설의 개보수)이다.

대부분의 경로당은 시설이 비좁고 열악하며 낙후되어 있다. 노인들의 기본적인 여가활동을 충족시켜나가기 위해서는 먼저 시설의 개보수가 전제되어야 한다. 최근에 건립되는 노인종합복지관에 일반 노인들이 많이 찾는 이유는 다양한 프로그램의 제공에도 있겠지만, 시설이 깨끗하고 쾌적하기 때문이다. 앞으로 경로당에 시설지원비를 확대하여 사업에 알맞은 수준으로 시설을 개보수해야 할 것이다.

넷째, 노인종합복지관·종합사회복지관과 유기적인 협력관계 형성이다.

경로당은 앞으로 시·군·구 마다 설치되는 노인종합복지관이나 종합사회복지관과 유기적인 협력관계를 형성하여 프로그램의 교류가 상호 활발히 이루어 질 수 있도록 행정지도가 있어야 할 것이며, 1차 단계로는 경로당의 프로그램이 점진적으로 노인종합복지관으로 흡수되어 문화여가 활동을 증진시켜 나가야 할 것이다. 그리고 장기적으로 경로당은 지역사회 노인의 심신건강을 유지하고 가족보호 기능을 보완해 주는 노인주간보호센터(day care center)의 기능을 수행할 수 있도록 운영의 효율성을 제고해 나가야 할 것이다.

다섯째, 지역사회와의 유대관계를 증진시켜야 한다.

지역사회와의 유대관계를 증진시키기 위해서는 지역주민을 경로당 사업에의 참여유도와 동시에 경로당이 지역사회에 기여할 수 있는 방안 또한 모색되어야 한다.

지역주민이 경로당에 기여할 수 있는 방안으로는 경로당 내부의 청결유지, 중식 원조나 생활필수품 제공, 거동 불편 노인을 위한 도움, 위문방문이나 프로그램의 제공, 자원봉사활동의 참여유도, 그리고 경로당 후원회나 운영위원회에 참여하여 행정·재정적 지원 등을 할 수 있는 것들이 있으며, 경로당에서는 지역사회 아동·청소년을 위한 선도와 교육 프로그램 제공, 지역주민에게 경로당 시설의 이용 제공, 교통정리나 조기청소 등 사회봉사활동을 통하여 지역사회 발전에 기여할 수 있음은 물론 지역주민들에게 경로당의 위상정립과 아울러 노인들이 사회의 존엄한 존재로서 존경을 받을 수 있는 분위기를 형성하는데 노력해야 할 것이다.

여섯째, 건강관리 프로그램을 지원해야 한다.

노인들은 대부분 건강에 문제가 있으므로 건강관련 서비스에 많은 관심을 보이며 건강관리 프로그램에 대한 욕구가 매우 높으나 현재는 이 욕구를 제대로 충족시켜 주지 못하고 있으므로 이 부분에 대한 적절한 재정적 지원과 함께 경로당 이용 노인 중 프로그램을 잘 따라하는 사람을 선별하여 교육시켜 직접 진행할 수 있도록 하여 노인들에게 친근감을 심어줄 수 있도록 하는 방안도 생각해 볼 수 있다.

일곱째, 경로당의 회장과 총무의 리더십을 개발해야 한다.

경로당 프로그램이 활성화되고 있느냐의 여부는 경로당 운영을 책임지고 있는 회장과 총무의 리더십과 밀접한 상관관계를 갖고 있다. 그러나 대부분의 경로당 회장단은 사회변화에 부응하는 경로당 프로그램을 어떻게 수행해야 할 것인지에 대한 전문지식이 결여되어 있기 때문에 그들을 위한 사회교육의 일환으로 지역별로 정기적인 연수·순회교육을 실시하여 리더십을 개발해 주어야 할 것이다. 특히 남녀노인의 성격이나 생활특성, 그리고 사별한 노인들의 정서상태 및 경로당 이용에 있어서의 욕구에 관한 전문적인 교육이 정기적으로 실시되어, 성별 및 배우자 유무별 특성을 반영한 경로당 운영이 이루어지도록 하는 계기가 마련되어야 할 것이다.

이상의 연구결과를 통해 경로당의 활성화를 위해서는 무엇보다도 경로당에 대한 정체성(identity)의 문제를 근본적으로 생각하는 것이 필요하며 경로당을 이용하고 있는 노인들은 누구이며, 또한 그들은 경로당에 대하여 어떤 생각을 하고 있는가를 살펴보는 것이 가장 기본적인 틀이 되어야 하겠다.

그들의 욕구는 무엇이며, 그들에게 가장 적절한 프로그램은 무엇인가라는 문제로 시작해서 그러한 프로그램을 위해 동원될 수 있는 자원에는 무엇이 있는가를 파악해야 한다. 이러한 인식 하에 경로당 내부에서 외부로, 개개의

경로당에서 전체의 경로당으로 점차 시각을 확대하여야 하며, 노인자체에 대한 관심을 출발점으로 해서 정부나 지역사회의 지원으로 그 방향과 관심이 전환되어야 할 것이다.

본 연구는 구로구에 있는 시범경로당을 대상으로 연구하였다. 이는 앞으로 서울시내의 시범경로당과 한국의 전체적인 시범경로당을 파악하고, 그 이용 시설과 프로그램을 일반화하는데는 지역적이며 범위적인 한계가 있다.

본 연구자는 적은 단위인 구로구에 국한하기에 다소 이론적인 전개와 개선 방안을 제시함에 있어 무리가 있을 수도 있을 것이다.

경로당의 시설 및 운영 프로그램을 파악하고 문제점을 시정하여 활성화하기 위해서는 전문적인 연구자들의 지속적인 연구가 이루어져야 한다. 또한 노인들과 지역사회인은 물론 국가적 차원과 구로구에서 추진해야할 경로당의 프로그램과 활성화 방안은 시설과 운영방안에 관한 정책적인 시점에서 구체적인 시행책이 마련되어야 한다.

참고문헌

국 내 문 헌

- 강홍구, 「노인의 여가활동을 위한 경로당 프로그램의 활성화 방안에 관한 연구」, 한국노인복지학회지 통권8호, 2000.
- 교육부, 「평생교육백서(창간호)」, 평생교육국 평생교육기획과, 1997.
- 김경식, “노인의 생활체육참여와 여가만족 및 생활만족의 관계”, 서울대학교 석사학위 논문, 1996.
- 김동배, 「노인과 여가서비스-노인을 위한 균형 잡힌 사회적 보호체계의 구축을 중심으로」, 한국노년학회 1999년 세계 노인의 해 기념학술세미나.
- 김명수, “재가노인의 여가활동 실태와 활성화 방안”, 성공회대학교 석사학위 논문, 2001.
- 김성순, 「노인복지론」, 서울: 二友出版, 1981.
- 김인자, “경로당 실태와 프로그램 활성화 방안에 관한 연구”, 성결대학교 석사학위논문, 1998.
- 김인자, “경로당 실태와 프로그램 활성화 방안에 관한 연구”, 성결대학교 사회개발대학원 석사학위 논문, 1998.
- 김태열, 「현대사회문제와 구세군 사회사업」, 서울:유풍출판사, 1996.
- 김태현, 「노년학」, 서울: 교문사, 1994.
- 김혜원, 「노인복지론」, 서울: 유풍출판사, 1999.
- 박태룡, 「경로당의 운영실태와 개선방안」, 대구대학교 출판부, 1994.
- 보건복지부 노인복지과, 2002.
- 서병숙, 「노인여가」, 교문사, 1991, p. 145.

- 서병진, “노인의 생활만족도에 관한 연구-노인학교학생과 기타노인과의 관계”, 동국대학교 석사학위 논문, 1997.
- 석미란, “노인의 여가활동 실태 및 활성화 방안에 관한 연구”, 계명대학교 석사학위 논문, 1997.
- 신재명, 「사회복지학 총론」, 서울: 청록 출판사, 1997.
- 오병세, “노인여가프로그램 활성화 방안에 관한 연구”, 상지대학교 행정대학원 사회복지학과 논문집, 2000.
- 옥선화, 정민자, 「결혼과 가족」, 서울: 도서출판 夏雨, 1992.
- 이가옥, 권선진, 권중돈, 「노인정(경로당)활성화 방안」, 한국보건사회연구원, 1992.
- 이가옥외2, 「노인정(경로당)활성화 방안」, 보건사회연구원, 1992.
- 임춘식, 「경로당 운영실태 조사연구」, 서울:유풍출판사, 1997.
- 임판호, “노인정 이용실태와 개선방안에 관한 연구”, 국민대학교 행정대학원 석사학위 논문, 1997.
- 정길홍, 「노인복지개론」, 서울: 한마음 출판사, 2002.
- 조성호, 김민주, 「경로당 여가실태와 프로그램활성화 방안」, 서울시립구로 노인종합복지관, 2000.
- 최순남, 「현대노인복지론」, 한신대학교 출판부, 1997.
- 최순남, 「현대노인복지론」, 한신대학교 출판부, 2000.
- 통계청, 「장래인구 추이」, 2000.
- 한국노인문제연구소, 「노인복지정책연구」, 통권 제8호, 1997.
- 한국노인문제연구소, 「노년기여가생활의 실태와 정책과제」, 노인복지정책연구, 1997.
- 황현숙, “경로당 운영실태 및 이용노인들의 욕구에 관한 연구”, 성균관대학교 석사학위논문, 2001.

외 국 문 헌

Kaplan, M. The uses of leisure. Handbook of Social Gerontolog, edited by
C. Tibbitts, Chicago: Univ. of Chicago press. 1960.

Neulinger, J. The need for the implications of a Psychological conception
of leisure, The Ontario Psychologist, 1980.

Origin C. Tibbitts, Scope & Field of Social Gerontology, 1960.

Parker, S., The sociology of leisure, New York: International Publishers
Service. 1976.

ABSTRACT

A Study on Conditions and Activation of the Model Welfare Centers for the Elderly

Cho, Eun Jung

Major in Social Welfare

Dept., of Welfare Administration

The Graduate School of Public Administration

Hansung University

Recently, the elderly's problems emerge as a social issue. Under such circumstances, this study was aimed at reviewing the conditions of the model elderly's houses used as elderly's leisure activities and thereby, finding the ways to activate them.

The conventional large family system has collapsed due to extension of the average life span, increase of the old population, increase of nuclear families and decrease of unit family members, and as a result, our elderly people have lost their roles, living an idle life. Although people retire legally when their age reaches 55 ~ 60, the average life span exceeds 70. Under such conditions, elderly's leisure time increases more and more, and therefore, most of the elderly face the problem of how to use the increasing leisure time.

In the past the elderly's desires were satisfied at their homes, but

today, they should find some other means out of home whereby their needs can be met. Many elderly people spent their idle time out of their home, and thus, the number of the elderly's houses increases. Nevertheless, the elderly's houses are operated in the same way as they were in the past, and what is worse, their basic roles are diminishing.

In other words, despite the elderly's houses should be operated efficiently as leisure places in both terms of quantity and quality, relevant research centers or public authorities have yet to find the ways to activate the elderly's houses and their programs, much less effective policies.

In this study, in order to establish the elderly's houses as effective leisure places, the operation of model elderly houses in Kuro-gu, Seoul was surveyed and thereby, problems were addressed to find the ways to activate the elderly's houses.

The problems identified regarding operation of the elderly's houses were shortage of the operation cost (poor financial status), lack of the adequate programs, shortage of the equipments and poor linkage between elderly's house and community. In order to correct such problems and thereby, activate the elderly's houses, four reform measures have been suggested; first, the government should subsidizes the elderly's houses. Second, social welfare specialists should be recruited. Third, the facilities of the elderly's houses should be maintained and renovated. Fourth, the

relationship between elderly's house and community should be enhanced.

Lastly, since the survey was conducted for several model elderly's houses, its results may not well be generalized. Moreover, more aspects of the elderly's houses could not be covered by this study. Therefore, it is hoped that this study will be followed up by future studies conducted for larger samples in Seoul or nation-wide.

경로당의 운영 실태에 관한 조사

안녕하십니까?

경로당을 운영하시는 회장님과 총무 임원 여러분의 노고에 삼가 경의를 표합니다. 본 연구자는 한성대학교 대학원생으로서 본 설문지는 저의 석사학위 논문의 논제인 “시범경로당 운영실태와 개선방안에 관한 연구”를 위한 자료로 활용하고자 실시하는 것입니다.

이 설문지는 무기명으로 작성되며 정성껏 응답하여 주신 내용은 모두 통계학적으로 전산처리 하여 사용될 것이므로 순수한 학문적인 연구목적 이외에 다른 목적으로는 사용하지 않으며, 일체 공개되지 않을 것을 약속드립니다.

귀하의 고견이 귀중한 자료가 되어 경로당 활성화에 도움이 될 것으로 믿습니다.

본 연구자의 취지를 이해하시고 힘드시더라도 다음의 조사내용을 보시고 적극적으로 협조하여 주시면 대단히 감사하겠습니다.

끝으로 귀하의 건강과 평안하심을 진심으로 기원합니다.

2002년 4월

한성대학교 행정대학원

복지행정학과

대학원생: 조 은 정

◆ 경로당에 관한 일반사항

1. 경로당의 운영을 맡고 계시는 회장님의 성별 및 연세는?

1)성별: 2)만 세

1-1. 경로당의 운영을 맡고 계시는 총무님의 성별 및 연세는?

1)성별: 2)만 세

2. 경로당 회장님의 교육정도는?

1)다니지 않았음 2)서당(한학) 3)초등학교 4)중학교

5)고등학교 6)대학교이상

2-1. 경로당 총무님의 교육정도는?

1)다니지 않았음 2)서당(한학) 3)초등학교 4)중학교

5)고등학교 6)대학교이상

3. 귀 경로당의 설립 년도는? 연도

4. 귀 경로당에 등록되어 있는 전체 노인은 모두 몇 분입니까?

1)남 명 2)여 명 (합계: 명)

5. 귀 경로당에는 하루 평균 몇 분이나 나오십니까?

하루 평균이용 인원: 명

(봄철 명/여름철 명/가을철 명/겨울철 명)

6. 귀 경로당은 어디에 속합니까?

1)구립 2)사립

7. 귀 경로당은 다음 어느 지역에 위치하고 있습니까?

- 1)단독주택지역 2)아파트지역 3)연립주택지역 4)상가지역
- 5)기타 (어디)

8.귀 경로당은 독립된 건물입니까 아니면 같이 쓰는 건물입니까?

- 1)경로당만 사용하는 독립된 건물이다
- 2)마을회관(또는 사회복지관, 동사무소)등 공공건물에 속해있다.
- 3)아파트(또는 상가)등의 공공 건물이다

9. 다음 중 귀 경로당에 비치되어 있는 비품이 있으면 모두 0표 하여주시기 바랍니다.

- 1)냉장고 2)선풍기 3)전기 청소기 4)에어컨 5)응접셋트
- 6)전화기 7)텔레비전 8)라디오 9)비디오 10)전축 11)마이크 시설
- 12)노래방 기구 13)장기/바둑판 14)붓/벼루 15)신문/잡지/도서
- 16)장구/북 17)운동용구

10. 다음 중 경로당에 있는 시설이나 용품들을 모두 0표하여 주시기 바랍니다.

- 1)세면도구/시설 2)취사도구/시설 3)운동도구/시설 4)난방시설 5)화장실 6)공동작업장 7)기타 (무엇)

◆ 운영형태 및 운영상 문제

11. 경로당의 운영을 위해 귀 경로당이 갖추고 있는 항목을 모두 0표하여 주시기 바랍니다.

- 1)경로당 후원회 2)운영위원회 3)회칙 또는 운영규정
4)금전출납 장부 5)경로당 일지 6)기타 ()

12. 귀 경로당에서는 중식을 제공하십니까?

(☞①응답시 14번, ②응답시 13번으로)

- 1)예 2)아니요

13. 귀 경로당에서 중식을 제공하지 않는다면 결식하는 노인이 있습니까?

(명)

14. 다음은 귀하께서 경로당을 운영함에 있어서 어떤 애로사항이 있나를 알아보기 위한 것입니다. 각항 마다, 매우 만족, 보통, 다소 불만, 매우 불만 등으로 되어 있는데 그 중 한 가지씩만 0표하여 주십시오. (시범 경로당 실시 전과 비교하여)

구 분	매우만족	만족	보통	다소불만	매우불만
1) 재정상태					
2) 시설상태					
3) 프로그램 내용					
4) 복지서비스					
5) 회원간 친화상태					
6) 지역 주민의 협조					
7)지역사회를 위한 활동					
8) 관계기관의 행정					

◆경로당 운영에 관하여

15. 귀 경로당의 월 평균 총 운영비(경로당 행사 등 활동비 포함)는 어느 정도 지출되고 있습니까?

월 평균: 만원(봄: 만원/여름: 만원/가을: 만원/겨울: 만원)

16. 귀 경로당은 지난 1년간 어떤 방법으로 운영비를 조달 하셨습니까? 비중이 큰 것부터 3가지만 해당 항목에 번호를 매겨 주십시오.

- 1)회원회비 2)지방유지찬조금 3)기본재산수입 4)회장 및 임원
5)정부/지방자치단체 보조금 6)자체수익사업 7)잠수입
8)기타 (어떻게:)

17. 다음 지출 항목 중 지출액이 가장 큰 순서대로 3가지만 골라서 해당항목에 번호를 매겨 주십시오.

- 1)연료비() 2)공공요금() 3)건물수리() 4)월례회식비() 5)소풍/단체
관광() 6)임대료() 7)프로그램/오락비() 8)기타(무엇:)

18. 귀 경로당은 정부(시, 구)등에서 지급되는 보조금을 받고 있습니까?

- 1)받고 있다------(18-1번으로)
2)받고 있지 않다------(19번으로)

18-1. 받고 있다면 얼마씩 받고 있습니까?

하절기: 월 원 동절기: 월 원

18-2. 이와 같은 정부의 지원에 대해 만족하고 계십니까?

- 1)매우 불만족스럽다 2)다소 불만족스럽다 3)보통이다
4)만족하는 편이다 5)매우 만족한다

19. 귀 경로당은 지역주민, 지역단체 또는 지역유지들로부터 지원을 받고 계십니까?

- 1)정기적으로 받고 있다------(19-1번으로)
- 2)비정기적으로 받고 있다------(19-1번으로)
- 3)전혀 받고 있지 않다------(20번으로)

19-1. 받고 있다면 어떤 형태입니까? 모두 0표하여 주십시오.

- 1)현금보조 2)라면/국수 등 음식제공 3)야유회/소풍때 차량지원 4)동절기 연료 지원 5)경로/위문잔치 6)기타(무엇)

19-2. 지원을 받을 때 주로 어떤 방법으로 받고 계십니까?

- 1)특별한 요청 없이도 수시로 단체가 알아서 지원해 준다.
- 2) 경로당에 행사가 있을 때 회장이 먼저 지원 요청한다.
- 3)기타 (어떻게:)

20. 귀 경로당에서는 지회에 정기적으로 회비를 내고 계십니까? 만약 내신다면 얼마씩 내고 있습니까?

- 1)매월 낸다 ------()
- 2)분기별로 한번씩 낸다------()
- 3)6개월에 한번씩 낸다------()
- 4)기 타------(어떻게:)
- 5)내지 않는다.

21. 귀 경로당에서는 이용노인들로부터 회비를 받고 계십니까? 만약 그렇다면 얼마씩 받고 있습니까?

- 1)매월 수납한다------()
- 2)분기에 한번씩 수납한다-----()

3)6개월에 한번씩 수납한다---()

4)기 타 ----- (어떻게:)

5)받지 않는다.

22. 귀 경로당 이용노인들의 회비납부 상황에 대하여 말씀해 주십시오.

1)회비를 모두 잘 낸다 2)회비를 못내는 노인도 간혹 있다 3)회비를 못내는 노인이 많다.

23. 귀 경로당 이용노인 중 회비를 못내는 노인에 대한 처우는 어떻게 하고 계십니까?

1)출입을 금지시킨다.

2)회비를 낼 것을 독촉한다.

3)회비납부와 상관없이 시설이용을 허락하나, 특별행사나 회식에서는 제외시킨다.

4)회비납부 여부와 상관없이 노인의 시설이용이나 행사 및 회식참여에 차별을 두지 않는다.

◆ 경로당 활동에 관하여

24. 귀 경로당에서는 회원들이 회식을 하십니까, 하신다면 횟수는?

1)월 1회 정도----- (24-1번으로)

2)2-3개월에 1회 정도----- (24-1번으로)

3)약간 하는 편이다.(연간 회)----- (24-1번으로)

4)거의 하지 않는다----- (25번으로)

30-1. 하고 있다면(또는 하고 싶다면) 어떤 활동입니까? 모두 0표를 해주십시오.

- 1)조기청소 2)교통정리 3)자연보호 활동 4)청소년 선도/방범활동 5)전통음식 담가주기 6)아동/청소년 한문, 서예교실 7)주부 교양교실 8)노인강좌 개설 운영 9)기타(무엇)

31. 현재 경로당에 회원 가입자격은 어떻게 하고 있습니까?

- 1)주민등록 지의 경로당으로 국한하고 있다.
- 2)노인들의 편의를 위해 전혀 고려하지 않고 있다.
- 3)기타 (어떻게:)

32. 이웃에 있는 경로당 또는 지회 내 다른 경로당과는 규칙적인 모임을 가지고 있습니까?

- 1)갖고 있다------(32-1번으로)
- 2)갖지 않고 있다------(33번으로)

32-1. 모임을 갖고 있다면 그 내용은 무엇입니까? 해당사항에 모두 0표를 해주십시오.

- 1)소풍/야유회, 관광 등을 한다. 2)공동작업을 한다.
- 3)지역사회 봉사활동을 한다. 4)민속놀이를 한다.
- 5)건강체조/게이트볼을 한다. 6)회식을 같이 한다.
- 7)기타 (무엇)

33. 모임을 갖고 있지 않다면 가장 큰 이유는 무엇입니까?

- 1)이웃 경로당이 너무 떨어져 있어서
- 2)비용이 많이 들 것 같아서
- 3)같이 할 만한 프로그램이 없어서
- 4)이웃 경로당 노인들과 마음이 맞지 않아서
- 5)회원들이 싫어하므로
- 6)기타 (무엇)

◆경로당의 역할과 기능에 관하여

34. 경로당은 어떤 곳이 되어야 한다고 생각하십니까? 중요한 순서대로 3가지만 해당항목에 번호를 매겨 주십시오.

- 1)노인들끼리 모여서 시간을 보낼 수 있는 사랑방의 역할
- 2)노인들을 위한 다양한 취미활동, 프로그램을 제공하는 곳
- 3)교통정리, 조기청소 등을 통해 지역사회에 기여하는 곳
- 4)한문교실, 예절교육 등을 통하여 세대에 기여하는 곳
- 5)공동작업, 판매 등을 통한 경제적 도움을 얻을 수 있는 곳
- 6)지역 노인들의 유대와 결속을 다질 수 있는 곳
- 7)기타 (무엇:)

35. 경로당을 운영하시는 입장에서 노인의 권익신장을 위한 사회활동에 참여하는 것에 대해 어떻게 생각하십니까?

- 1)노인들도 적극적으로 참여해야 한다.
- 2)시간에 따라 참여해야 한다.
- 3)부분적으로 참여할 필요가 없다.

4)별로 참여할 필요가 없다.

5)노인들은 참여해서는 안된다.

36. 경로당을 운영하시면서 가장 시급한 문제가 어떤 것이라고 생각하십니까?

♠ 끝까지 상세하게 답변해 주셔서 감사합니다.

<부록> 조사대상 경로당

No	경로당명	소재지	우편번호	대표자	시설구분	전화번호	비고
1	신도림 분회	신도림동 293-9	152-886	김명선	사립	02)675-0176	
2	현대 상선A	구로1동 685-147	152-868	이상직	사립	02)855-0069	
3	현대연예인 A	구로1동 685-70	152-868	이병국	사립	02)859-9553	
4	구로 1동A	구로1동 685-222	152-868	문위승	사립	02)863-4163	
5	중앙하이츠 A	구로1동 685-124	152-868	김기정	사립	02)867-7168	
6	구일우성A	구로1동 1259	152-051	김영식	사립	02)853-7778	
7	장 수	구로2동 720-11	152-871	이창규	구립	02)856-9008	
8	구로3동	구로3동 777-1	152-875	박기용	구립	02)853-1217	
9	구로본동	구로본동 494-23	152-858	윤주연	사립	02)839-9633	
10	가리봉 1동	가리봉1동 111-1	152-800	김낙근	구립	02)862-1139	
11	가리봉 2동	가리봉2동 2-10	152-022		구립	02)3281-2777	
12	중 앙	개봉2동 340-8	152-092	박성한	구립	02)616-3954	
13	개봉본동	개봉본동 154-33	152-805	박재근	구립	02)614-0541	
14	오리골	오류2동 213-10	152-900	조병길	구립	02)613-5508	
15	동아3차A	신도림동 645	152-773	우민한	구립	02)2068-4772	
16	한진A	개봉3동 110-4	152-756	변정오	구립	02)687-2597	