



## 저작자표시 2.0 대한민국

이용자는 아래의 조건을 따르는 경우에 한하여 자유롭게

- 이 저작물을 복제, 배포, 전송, 전시, 공연 및 방송할 수 있습니다.
- 이차적 저작물을 작성할 수 있습니다.
- 이 저작물을 영리 목적으로 이용할 수 있습니다.

다음과 같은 조건을 따라야 합니다:



저작자표시. 귀하는 원저작자를 표시하여야 합니다.

- 귀하는, 이 저작물의 재이용이나 배포의 경우, 이 저작물에 적용된 이용허락조건을 명확하게 나타내어야 합니다.
- 저작권자로부터 별도의 허가를 받으면 이러한 조건들은 적용되지 않습니다.

저작권법에 따른 이용자의 권리는 위의 내용에 의하여 영향을 받지 않습니다.

이것은 [이용허락규약\(Legal Code\)](#)을 이해하기 쉽게 요약한 것입니다.

[Disclaimer](#) 

석사학위논문

AHP를 활용한 청년창업자 특성의  
중요도 분석에 대한 연구

2020년

한성대학교 지식서비스&컨설팅대학원

스마트융합컨설팅학과

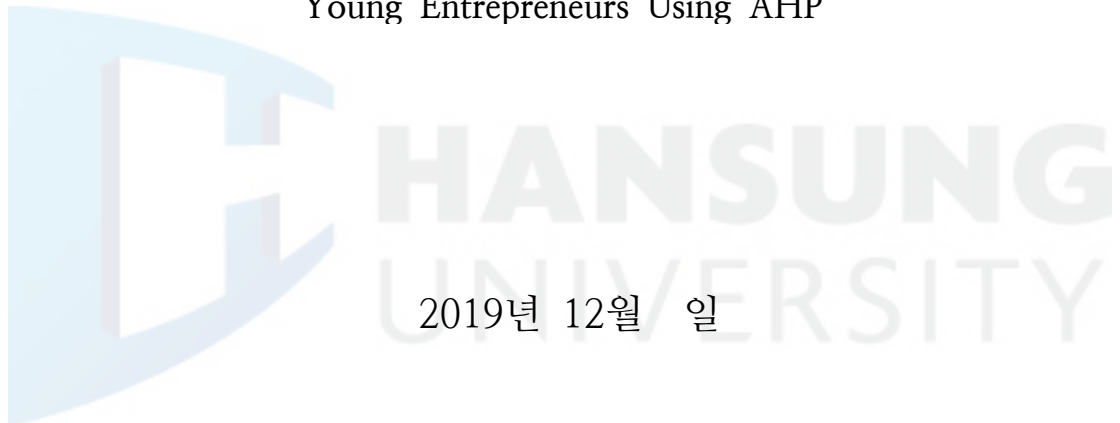
스마트융합컨설팅전공

박 원 석

석사학위논문  
지도교수 정수환

# AHP를 활용한 청년창업자 특성의 중요도 분석에 대한 연구

A Study on the Importance Analysis of Characteristics of  
Young Entrepreneurs Using AHP



2019년 12월 일

한성대학교 지식서비스&컨설팅대학원

스마트융합컨설팅학과

스마트융합컨설팅학전공

박 원 석

석사학위논문  
지도교수 정수환

# AHP를 활용한 청년창업자 특성의 중요도 분석에 대한 연구

A Study on the Importance Analysis of Characteristics of  
Young Entrepreneurs Using AHP

위 논문을 컨설팅학 석사학위 논문으로 제출함

2019년 12월 일

한성대학교 지식서비스&컨설팅대학원

스마트융합컨설팅학과

스마트융합컨설팅전공

박 원 석

박원석의 컨설팅학 석사학위 논문을 인준함

2019년 12월 일



심사위원장 \_\_\_\_\_(인)

심 사 위 원 \_\_\_\_\_(인)

심 사 위 원 \_\_\_\_\_(인)

# 국 문 초 록

## AHP를 활용한 청년창업자 특성의 중요도 분석에 대한 연구

한성대학교 지식&컨설팅대학원

스 마 트 융 합 학 과

스 마 트 융 합 컨 설 팅 전 공

박 원 석

오늘날 4차 산업혁명의 거대한 물결이 밀려드는 시기를 맞이해서 세계 여러 나라들은 그간의 글로벌 금융위기 등에 따른 경기침체 등을 타개하기 위해 경제 활성화와 새로운 일자리 창출, 미래 산업의 새로운 성장 동력이 될 수 있는 핵심역량의 하나로 청년창업을 주목하여 왔다. 미국 등 유럽 선진 국가들은 일찍부터 창업 활성화를 통해 청년 실업 문제를 해결하기 위한 노력을 경주하고 있으며 많은 국가들이 새로운 성장 패러다임으로 창업을 국가정책의 중심에 두고 위기에 대처해오고 있다.

우리나라의 경우 저성장의 늪에 빠져 전반적으로 경기가 침체되고 일자리 해법이 갈수록 어려운 때를 맞이하고 있는 가운데 특히 청년층의 고용문제는 좀처럼 개선되지 않고 있으며, 청년 취업의 노동시장도 양적으로나 질적으로도 열악한 구조를 면치 못하고 있다. 이에 따라 정부에서 일자리 창출과 관련하여 청년창업의 활성화를 기하고 있으며, 많은 청년들이 구직의 관심에서 창업 또는 창직을 또 하나의 대안으로 인식을 전환하면서 청년창업이 일

자리 창출 대안으로 급부상하기에 이르렀다. 이제는 세계적으로도 ‘포용성장’의 가치가 주목받고 있는 때에 사람중심의 새로운 성장의 패러다임이 요구되고 있어 청년창업자의 중요성은 더욱 더 부각되고 있다.

본 연구는 AHP기법의 분석방법을 통하여 청년창업자 특성의 중요도 및 우선순위를 분석하고 그 결과를 바탕으로 청년창업자들이 보다 더 나은 환경에서 창업을 전개할 수 있도록 하고, 정책당국의 청년창업에 대한 정책과제를 수립함에 있어서 필요로 하는 이론적 근거를 제시하여 청년창업 활성화 정책에 도움이 되는 것을 목적으로 하고 있다.

먼저 기존의 선행연구와 문헌에서 확인하여 정제된 청년창업자 특성 요소들을 토대로 청년창업자의 특성을 창업가 정신, 창업 지원제도, 창업 의지, 창업 자기효능감의 상위계층의 요소로 구분하였고, 창업가 정신의 하위계층의 요소를 위험 감수성, 혁신성, 성취욕구, 진취성으로 설정하였으며, 창업 지원제도의 하위계층 요소를 창업교육, 창업자금, 창업멘토의 구성요소로 채택하였고, 창업 의지의 하위계층 요소는 사업체 운영의지, 창업가치 인식, 창업 탐색활동, 사회 이상적 요소로 구성하였다. 그리고, 창업 자기효능감의 하위계층 요소는 자신감, 자기조절 효능감, 과제난이도 선호로 설정하였다. 본 연구의 목적을 달성하기 위해 AHP(Analytic Hierarchy Process) 계층 분석적 방법을 기반으로 하여 설문에 대한 표본 집단을 창업에 대한 전문가를 대상으로 하였으며, 설문응답 결과는 Excel을 통하여 분석하였다.

본 연구를 통해 도출된 결과를 정리하면 다음과 같다.

첫째, 청년창업자 특성의 상위계층 요소의 중요도 및 우선순위는 창업가 정신, 창업 의지, 창업 자기효능감, 창업 지원제도의 순서로 순위를 나타내 창업가 정신이 가장 중요한 요소로 평가되었다.

둘째, 창업가 정신의 하위계층 요소는 성취욕구, 진취성, 혁신성, 위험 감수성 순서로 중요도 및 순위가 확인되었으며, 창업 의지의 하위계층 요소는 사업체 운영의지, 창업가치 인식, 창업 탐색활동, 사회 이상적 순서로 중요도 및 순위를 나타냈고, 창업 자기효능감의 하위계층 요소는 자신감, 자기조절 효능감, 과제난이도 선호 순서로 중요도 및 순위결과가 나왔으며, 끝으로 창업 지원제도의 하위계층 요소는 창업자금, 창업멘토, 창업교육 순서로 중요도

및 순위가 각각 분석되었다.

셋째, 상위계층과 하위계층이 통합된 전체 요소의 중요도 및 우선순위 순위를 살펴보면, 성취욕구, 자신감, 사업체 운영의지가 1, 2, 3순위이고, 이어서 진취성, 창업자금, 혁신성, 창업가치 인식, 자기조절 효능감, 위험 감수성, 창업멘토, 창업 탐색활동, 창업교육, 사회 이상적, 과제난이도 선호 순서로 중요도 및 순위가 확인되어 통합된 전체요소 중에서 성취욕구가 가장 중요한 요소로 평가되었다.

AHP는 정성적인 요소를 정량화함으로써 중요도 및 우선순위를 결정해 줄 수 있는 분석방법으로 의사결정의 명확성과 타당성을 높일 수 있어서 청년창업의 활성화에 대하여 실무적, 정책적으로 보다 더 정확한 전략적 제안을 할 수 있는 데에 본 연구의 의의는 크다 하겠다.

【주요어】 창업가 정신, 청년창업, 청년창업자 특성, 창업활성화, AHP.



# 목 차

제 1 장 서 론 .....	1
제 1 절 연구 배경 및 목적 .....	1
1) 연구의 배경 .....	1
2) 연구의 목적 .....	1
제 2 절 연구 범위와 연구 방법 .....	2
제 2 장 이론적 배경 .....	3
제 1 절 청년창업 정의 .....	3
1) 청년의 정의 .....	3
2) 창업의 정의 .....	4
제 2 절 청년창업자 특성 .....	5
1) 창업가 정신 .....	5
2) 창업 자기효능감 .....	7
3) 창업 의지 .....	9
4) 창업 지원제도 .....	11
5) 청년창업자 특성요소 고찰 .....	13
제 3 절 AHP 개요 및 특징과 적용분야 .....	18
1) AHP 개요 .....	18
2) AHP 특징 .....	18
3) AHP 기법의 적용분야 .....	21
제 3 장 연구 설계 .....	23
제 1 절 분석요소 도출 및 AHP 계층도 설정 .....	23
제 2 절 연구 방법 .....	25
제 3 절 자료 수집 및 분석 .....	25

제 4 절 설문지 작성 및 구성 .....	26
제 4 장 연구 결과 .....	28
제 1 절 일관성 분석 결과 .....	28
제 2 절 요소의 중요도 분석 결과 .....	29
1) 청년창업자 특성의 상위요소 중요도에 대한 분석 결과 .....	29
2) 창업가 정신의 하위요소 중요도에 대한 분석 결과 .....	30
3) 창업 의지의 하위요소 중요도에 대한 분석 결과 .....	31
4) 창업 자기효능감의 하위요소 중요도에 대한 분석 결과 .....	32
5) 창업 지원제도의 하위요소 중요도에 대한 분석 결과 .....	33
6) 전체 통합요소의 중요도에 대한 분석 결과 .....	34
제 5 장 결 론 .....	37
제 1 절 연구결과의 요약 및 시사점 .....	37
제 2 절 연구의 한계와 향후 연구과제 .....	39
참 고 문 헌 .....	40
부       록 .....	47
ABSTRACT .....	59

## 표 목 차

[표 1] 연구의 수행체계 .....	2
[표 2] 창업의 개념 .....	5
[표 3] 선행연구의 상위요소 창업가 정신의 하위요소 분류 .....	14
[표 4] 선행연구의 상위요소 창업 지원제도의 하위요소 분류 .....	14
[표 5] 선행연구의 상위요소 창업 의지의 하위요소 분류 .....	15
[표 6] 선행연구의 상위요소 창업 자기효능감의 하위요소 분류 .....	15
[표 7] 선행연구의 상위요소 배경적 특성의 하위요소 분류 .....	16
[표 8] 선행연구의 상위요소 심리적 특성의 하위요소 분류 .....	16
[표 9] 선행연구의 상위요소 사회적 자본의 하위요소 분류 .....	16
[표 10] 선행연구의 상위요소 창업전략 특성의 하위요소 분류 .....	17
[표 11] 선행연구의 상위요소 사회적 지지의 하위요소 분류 .....	17
[표 12] 선행연구의 상위요소 기업가적 태도(5)의 하위요소 분류 .....	17
[표 13] 선행연구의 상위요소 창업문화의 하위요소 분류 .....	17
[표 14] 쌍대비교를 위한 9점 척도 .....	20
[표 15] 선행연구의 AHP를 활용한 주요 연구 분야별 분류건수 .....	22
[표 16] 설문 표본대상 전문가 명세표 .....	26
[표 17] 상위요소 중 창업가 정신의 쌍대비교 요소항목 예시 .....	27
[표 18] 쌍대비교 요소항목의 중요도 동등( $A=B$ ) 경우 .....	27
[표 19] 쌍대비교 요소항목의 중요도 ( $A>B$ ) 경우 .....	28
[표 20] 쌍대비교 요소항목의 중요도 ( $A<B$ ) 경우 .....	28
[표 21] 청년창업자 특성의 상위요소 중요도 및 우선순위 분석 .....	30
[표 22] 창업가 정신의 하위요소 중요도 및 우선순위 분석 .....	31
[표 23] 창업 의지의 하위요소 중요도 및 우선순위 분석 .....	32
[표 24] 창업 자기효능감의 하위요소 중요도 및 우선순위 분석 .....	33
[표 25] 창업 지원제도의 하위요소 중요도 및 우선순위 분석 .....	34
[표 26] 전체 통합요소의 중요도 및 우선순위 분석 .....	34

## 그 립 목 차

[그림 1] AHP분석 의사결정문제의 계층구조화 .....	19
[그림 2] 청년창업자 특성 요소의 AHP 계층도 .....	23
[그림 3] 청년창업자 특성의 상위요소 중요도 분석 .....	29
[그림 4] 창업가 정신의 하위요소 중요도 분석 .....	30
[그림 5] 창업 의지의 하위요소 중요도 분석 .....	31
[그림 6] 창업 자기효능감의 하위요소 중요도 분석 .....	32
[그림 7] 창업 지원제도의 하위요소 중요도 분석 .....	33
[그림 8] 전체 통합요소 중요도 분석 .....	36



# 제 1 장 서 론

## 제 1 절 연구 배경 및 목적

### 1) 연구의 배경

제 4차 산업혁명 시대를 맞이해서 세계 여러 나라들은 경제 활성화를 위해 창업을 장려하는 국가정책을 강화하는 추세이다. 최근 들어 고용시장의 위축과 청년 실업의 사회적 이슈 등이 대두되면서 일자리 해법과 창업 활성화에 대한 관심이 고조되고 있다. 미국 등 유럽 선진 국가들은 일찍부터 창업 활성화를 통해 청년실업 문제를 해결하기 위한 노력을 경주하고 있다(강정균, 이춘우 & 김주영, 2015). 이와 같이 많은 국가들이 성장 동력으로서 창업을 국가정책의 중심에 두고 위기에 대처해오고 있다.

우리나라 경우에는 전반적으로 일자리 해법의 어려움이 계속되고 있는 가운데 특히 청년층의 실업문제는 좀처럼 해소되지 않고 있으며, 또한 청년 취업 대상층이 체감하는 고용시장은 매우 열악한 환경인 바, 청년창업자의 일자리 해법과 관련하여 정부에서 청년창업의 활성화 방안을 점차적으로 늘려가기 시작했으며, 많은 청년들이 구직의 관심에서 창업 또는 창직을 또 하나의 대안으로 인식을 전환하면서 청년창업이 일자리 창출 대안으로 급부상하기에 이르렀다. 이에 따라 본 연구는 청년창업 활성화의 일환으로 청년창업자 특성의 우선순위 및 중요도 분석을 제안하고자 한다.

### 2) 연구의 목적

본 연구는 AHP기법의 조사방법을 통해 전문가를 대상으로 설문을 하여 청년창업 특성의 중요도 및 우선순위를 분석하고 그 결과를 바탕으로 청년창업의 활성화에 시사점을 도출하고 정책적 도움이 되는 것을 주된 목적으로 하고자 한다.

## 제 2 절 연구 범위와 연구 방법

본 연구는 청년창업 특성의 중요도와 우선순위를 분석하는데 연구의 초점을 두고 있다. 본 연구는 [표 1] 연구의 수행체계와 같이 5개의 장으로 구성되었으며, 각 장의 주요 세부내용은 다음과 같다.

제 1장은 서론이며 본 연구를 하게 된 배경과 연구의 목적을 소개하고, 설명하였다. 제 2장은 이론적 배경으로 크게 3가지로 구분하여, 연구를 통한 이론적 배경 등을 서술하였다. 제 3장 등은 AHP 분석방법 및 자료수집, 그리고 설문지 작성 및 구성 등에 대하여 설명하였다.

[표 1] 연구의 수행체계

제 1 장 서 론	<ul style="list-style-type: none"><li>● 연구 배경 및 목적</li><li>● 연구 범위와 연구 방법</li></ul>
제 2 장 이론적 배경	<ul style="list-style-type: none"><li>● 청년창업 정의</li><li>● 청년창업자 특성</li><li>● AHP 개요 및 특징과 적용분야</li></ul>
제 3 장 연구 설계	<ul style="list-style-type: none"><li>● 분석요소 도출 및 AHP 계층도 설정</li><li>● 연구 방법</li><li>● 자료 수집 및 분석</li><li>● 설문지 작성 및 구성</li></ul>
제 4 장 연구 결과	<ul style="list-style-type: none"><li>● 일관성 분석 결과</li><li>● 요소의 중요도 분석 결과</li></ul>
제 5 장 결 론	<ul style="list-style-type: none"><li>● 연구결과의 요약 및 시사점</li><li>● 연구의 한계와 향후 연구과제</li></ul>

## 제 2 장 이론적 배경

### 제 1 절 청년창업 정의

#### 1) 청년의 정의

청년은 나라별로 시대별로 다양한 해석이 가능하겠으나, 사전 상 의미로 살펴본다면 “신체적으로나 정신적으로 한창 성장하거나 무르익은 시기에 있는 사람” 등으로 정의되어 있으며, 청년기는 정신적 발달이나 신체적 성숙 등 심신의 양면에서 급격한 변화를 나타내는 시기로 일반적으로 어린이에서 성인으로 전환되는 시기를 말한다. 우리나라의 경우, 통계청에서 통계자료를 발표하거나 청년실업률을 조사할 때 청년의 연령은 15세에서 29세로 규정하고 있으며 경제협력기구(OECD)는 청년의 연령을 15세 이상 25세 미만으로 정의하고 있다. 한편, 국제연합(UN)의 경우는 13세에서 24세의 연령층으로 청년을 정의하고 있다.

우리나라의 경우 신규 청년 실업자를 교육기본법 제 9조에서는 학교졸업 또는 전문 직업훈련 과정을 이수한 후, 5년이 미경과한 20세에서 40세 미만의 자를 신규 실업자로 규정하고 있다. 이상에서 살펴 본 바와 같이 청년을 정의하는 것은 국가의 전통, 문화, 환경, 평균적인 교육수준 등에 따라 다양하게 규정되고 해석된다(신진수, 2003). 또한 정부와 지방자치단체가 추진하는 청년창업 지원제도에서의 지원 대상을 40세 미만으로 규정하고 있으며, 중소기업창업지원법에서는 예비청년창업가를 ‘창업을 준비 중이거나 창업을 시작한지 3년 이하가 된 19세 이상 39세 이하의 연령에 속하는 자’로 규정되어 있고, 요즘 젊은 청년들은 의무교육기간, 군복무와 취업준비, 해외 어학연수 등으로 노동시장이나 생산시장에 나아가는 연령대가 20대 후반에서 30대 초반으로 변화하고 있다(김종하, 2010). 이상에서 살펴본 바에 기인해서 본 연구의 청년창업자의 나이를 만 20세 이상 39세 이하의 연령대로 정하였다.

## 2) 창업의 정의

창업이라 함은 새로운 자원, 새로운 상품, 새로운 서비스, 새로운 생산 방식, 신 시장, 새로운 조직 형태로, 회사형 조직을 설립시키는 행위라고 할 수 있으며, 노동, 자원, 재료 그리고 자산 등을 상호 결합해서 이전보다 더 가치 있는 조직으로 변환시키는 것이며, 혁신과 변화, 새로운 질서를 수반하는 것으로 창업을 불확실성 상황과 위험 하에서 이윤과 성장을 추구하는 혁신적이고 경제적인 조직체의 탄생이라고 하며(류장수, 2014), 김종하(2010)는 창업이란 창업자가 기업가 정신과 능력을 갖춘 소수의 인원이나 개인이 내외적인 환경으로부터 얻는 사업 아이디어를 가지고, 사업목표를 세워서 사업기회에 물적·인적자원을 투입하여 재화의 생산 또는 서비스 제공의 사업을 시작하는 것을 창업이라고 하였으며, 박준엽(2004)은 “창업은 창업자가 이익을 창출하기 위해 자본을 이용하여 사업 아이디어로부터 설정한 재화와 서비스를 생산하는 조직 또는 시스템의 설립행위”라고 정의하였다.

Vesper(1980)는 “자원, 재료, 노동 그리고 자산을 결합해서 이전 보다 더 가치 있는 조직으로 변화시킴으로서 현재보다 더 많은 수익을 창출해 내는 것”으로 정의하였다. Krueger and arsrud(1993)은 “제품이나 서비스를 생산 또는 판매하기 위하여 그동안 존재하지 않은 새로운 기업조직을 설립하는 행위”를 창업이라고 하였으며, Ronstadt(1984)은 창업이란 부가적인 부를 창출하는 역동적 과정이며, 이러한 부는 자산, 시간, 직업 등에 대하여 혁신등의 위험을 감내하는 개인에 의하여서만 가능하다고 정의하고 있다. 창업을 정의하고자 하는 경우 창의성, 혁신, 경제적 조직체의 설립, 자원의 수집, 이윤추구의 기회 등을 핵심적인 요소로 꼽고 있다. 이러한 창업의 대한 개념은 학자마다 그리고, 주장하는 관점 등에 따라 다양한 정의가 내려지고 있다.

한편, 「중소기업창업지원법」 상에서 창업이란 중소기업(「중소기업기본법」 제2조에 의한 중소기업을 말함)을 신규로 설립하여 사업을 개시하는 것을 뜻하며 기업형태의 변경, 사업의 승계, 폐업 후에 사업재개를 하는 경우에는 창업에 해당하지 않는다고 명시하고 있으며, 이상에서 살펴 본 내용 등을 정리하면 [표 2] 와 같다.



[표 2] 창업의 개념

연구자	개념 정의
류장수(2014)	새로운 조직 형태로 회사형 조직을 탄생시키는 행위
김종하(2010)	창업자가 제반 자원을 투입하여 생산등의 사업을 시작하는것
박춘엽(2004)	창업자가 이익을 얻기 위해 자본을 이용하고 사업 아이디어 에서 설정한 제화 및 서비스를 생산하는 조직 또는 시스템의 설립을 하는 행위
Vesper(1980)	자원, 재료, 노동, 자산을 결합해서 이전보다 더 가치있는 조직으로 변화시킴으로써 더 많은 수익을 창출해 내는 것
Krueger and Carsrud(1993)	제품 및 서비스를 생산 또는 판매하기 위하여 그동안 존재하지 않은 새로운 기업조직을 설립하는 행위
Ronstadt(1984)	부가적인 부를 창출하는 역동적 과정

## 제 2 절 청년창업자 특성

### 1) 창업가(기업가) 정신

창업자의 창업가 정신은 창업자의 심리와 밀접한 관계가 있다. 창업가는 기업의 성장과 발전에 책임을 부여받고 있는 사람으로서 막강한 힘의 원천이며 행동력인 창업가 정신(Entrepreneurship)을 발휘하여 기업의 발전을 추진하기 때문에 창업가 정신은 기업행동의 중요한 원동력이 될 수 있다. (김종

관, 1994). 창업가 정신을 구체적으로 정의하는 데 있어 결정적인 역할을 한 사람은 슘페터이다. 슘페터가 정의를 한 혁신성이다 이윤 추구적인 사업을 시작하고 관리하려는 목적의 활동이라는 관리적인 측면을 추가하여 창업가정신의 혁신성 관리 그리고, 외부환경에의 조정이라는 활동영역으로서 창업가 정신을 확대하여 해석하였다

최근에는 창업가 정신을 단순한 조직구조를 지닌 소기업과 관련된 정신이라기보다는, 기업의 경영전략 또는 관리라는 틀 속에서 창업가 정신을 검토하는 것이 바람직하다고 한다(이재훈·이정호·윤정현, 2007).

#### 가) 창업가 정신의 구성요소

“Peterman and Kennedy(2003)은 한국과 중국 기업을 대상으로 기업가 정신을 진취성, 혁신성, 성취욕구, 위험 감수성의 4가지로 구분하고 연구결과, 혁신성향과 성취욕구가 창업의지를 높이는데 영향을 미쳤다”고 하였다. 창업가 정신의 개념 정의 과정에서 다양한 견해가 나왔으며, 빈번하게 나타나는 창업가 정신의 구성요소로는 진취성, 성취욕구, 혁신성, 위험 감수성 등을 들 수 있다.

##### (1) 진취성

진취성은 미래의 기회와 시장 수요를 예상하고 적극적으로 행동하려는 기업의 경향성을 의미하는 것이며, 기업이 시장기회를 선점하거나 시장에서 주도적 위치를 차지하는 것을 말한다(Lumpkin& Dess, 1996). “Covin과 Slevin(1991)은 진취적 기업이 다른 기업들보다 공격적으로 경쟁한다”고 주장하면서 진취성을 경쟁자에 대한 경쟁 의지와 우월한 성과를 산출하려고 하는 도전적 자세를 포함하는 개념이라고 하였다(Lumpkin & Dess, 1996).

##### (2) 성취욕구

McClelland(1961)는 “높은 성취 욕구를 가진 사람들은 자신에게 일어난 것들에 대하여 개인적으로 책임지는 상황에 있는 것을 좋아하고, 스스로 도전적이면서도 명확한 목표수립 하기를 즐기며, 계산된 위험을 감수하면서 기꺼이 결과에 대하여 개인적인 책임을 지려는 개인들로 특정” 지었다.

### (3) 혁신성

혁신성은 슈페터에 의하여 처음으로 도입된 개념으로서 생산과정에서의 기술적인 혁신 또는 공정혁신, 그리고 신시장 개척과 프로모션, 디자인개발 등을 적극적으로 도입하고 추진하려는 경영활동을 일컫는다. 신제품, 새로운 서비스, 새로운 경험, 새로운 프로세스의 개발, 기술적인 리더십, 창조성 등을 장려하고 있는 혁신성이야말로 기업가 정신의 중요한 구성 개념이라고 할 수 있다(Schumpeter, 1934).

### (4) 위험감수성

위험감수성은 경영자가 어떠한 위험에도 불구하고 자원을 투입하려는 의지라고 할 수 있으며(Miller & Friesen, 1978), 위험감수성을 가진 기업가는 새로운 기회를 포착하기 위하여 어떠한 위험이 있어도 기업가 자신의 보유자원이거나 환경에 구애받지 않고 기회를 추구하는 것을 말한다.

창업에 있어서 위험감수성이 의미하는 바는 매우 중요하다고 할 수 있다. 창업 전후의 과정에서 맞닥뜨리는 높은 불확실성은 창업자로 하여금 과감하고 결단력이 있는 행동을 요구하게 되는 데, 이 때 위험감수성은 의사결정과 행동의 실행에 있어 도움이 될 수 있기 때문이다(강재학 · 하규수, 2015).

## 2) 창업 자기효능감

창업 자기효능감(entrepreneurial self-efficacy)은 자기효능감에서 확장되어 최근의 창업 관련 연구에서 부각되고 있는 주요 개념으로서 일반적으로 창업에 대하여 창업자의 자신감을 포괄하는 의미 인 바 구체적으로 자기효능

감을 창업 관련 연구에 적용한 개념으로 창업자가 목표 달성을 위하여 필요한 행동을 성공적으로 수행 해낼 수 있다는 창업 능력에 대한 확신이라고 볼 수 있다(강재학, 2016). Boyd와 Vozikis (1994)는 처음으로 자기효능감의 개념을 창업에 도입한 이후 후속 연구를 통하여 창업 자기효능감의 개념이 본격적으로 사용되면서 정착되었다(McGee et al., 2016). 이들은 창업에 대한 과업과 역할에 대하여 성공적인 수행을 할 수 있다는 개인의 신념을 창업 자기효능감의 개념으로 제안하면서, 창업 자기효능감이 높은 사람은 창업에 대한 다양한 도전과 위험에 대하여 능숙하게 대처하고 통제할 수 있다는 믿음이 있고, 환경 가운데에서 기회를 찾아 활용 할 수 있다는 강한 신념이 있으므로 창업과 가장 관련이 크다고 하였다(Cox, Mueller & Moss, 2012).

#### 가) 창업 자기효능감의 구성요소

창업 자기효능감의 구성요소로는 자신감, 자기조절 효능감, 과제난이도 선호를 들 수 있다(Bandura, 1986). 이런 세가지 요소들은 자기효능감의 척도 개발을 위한 문헌조사를 통하여 밝혀졌으며, 기존에 자신감, 자기조절 효능감, 귀인, 과제난이도 선호에 대한 검사 결과, 귀인을 측정하는 문항들은 다른 요인에 고루 분포되어 있기 때문에 귀인을 제외한 나머지 세 가지를 일반적 자기효능감의 하위 구성요소로서 제시(김아영, 차정은, 1996)하게 되었다.

##### (1) 자신감

자신감이라 함은 자신의 가치와 능력에 대한 개인의 확신 또는 신념의 정도라고 말 할 수 있는데, 자기효능감을 구성하는 요소로서의 자신감은 자신의 능력에 대한 개인의 확신 또는 신념의 정도라고 축소된 의미를 적용할 수 있다(Sherer 외, 1982).

##### (2) 자기조절 효능감

자기조절 효능감이란 개인이 자기조절 즉, 자기 판단, 자기관찰, 자기반응을 잘 할 수 있는 가에 대한 효능기대라고 할 수 있다(차정은, 1997). 자기조절체계가 인간행동의 기본이기에 사람은 자신의 행동을 관찰하고, 자신의 목표인 기준에 비춰서 자신의 수행을 판단하고, 긍정적이면 새로운 목표를 설정하고 부정적이라면 자신의 목표를 이루기 위하여 부가적인 행동을 하는 반응을 보이게 된다(김아영, 1998).

### (3) 과제난이도 선호

과제난이도 선호라 함은 개인이 어떠한 수행상황에 임해서 목표를 선택하고자 할 때 어떤 수준의 난이도를 선호하는가를 말한다. 이때 자기효능감이 높은 개인은 도전적이고 구체적인 목표를 선택하는 반면, 자기효능감이 낮은 사람은 자신의 기술을 뛰어넘는 위협적인 상황을 무서워하며 피하고 그들이 조절할 수 있다고 생각하는 상황만을 선택하고 행동한다(Bandura,1997).

### 3) 창업의지

창업은 계획된 행동이기에 창업의지에 대한 이해는 창업과 관련되는 전반적인 현상을 이해하는 데 있어서 전제사항이라고 할 수 있다. 안승권(2016)은 “의지란 행동성향(Propensity to act), 창업에 대한 개인이 끌리는 정도로 측정되는 지각된 욕구(perceived desirability) 및 개인이 창업에 대해 느끼는 가능성의 정도인 지각된 적성(perceived feasibility)에 의하여 설명”되며, 이와 같은 견해는 지각이 창업 행위를 하는 결정적인 요인으로 설명된다. 즉, 개인의 선택과정에서 대안으로 창업을 지각하게 되고, 지각은 창업의지에 영향을 주어 창업을 증가시킬 수 있다고 보았다(김미숙·김영국, 2012).

#### 가) 창업의지의 구성요소

창업의지의 하위요소로는 사업체 운영의지, 창업가치 인식, 창업 탐색활동,

사회적 이상 등의 요소로 나타낼 수 있다 (이보옥, 2018).

#### (1) 사업체 운영의지

사업체 운영의지는 창업을 위한 구체적인 상담 및 자문, 창업을 위한 구체적인 사업계획서의 작성, 그리고 창업자금 등에 대하여 구체적으로 생각, 비교적 가까운 장래에 창업할 계획, 창업정보를 여러 번 수집해 본 경험, 창업 시뮬레이션 경험 등으로 구성할 수 있다.

#### (2) 창업가치 인식

창업가치 인식은 창업을 통하여 창업가치를 얼마나 실행시킬 수 있을지를 인식함으로써 창업에 대해 관심을 갖게 하는 것으로 이 요인도 창업자의 창업의지에 영향을 줄 수 있다. Markman and Baron(2003)은 “대학생들을 대상으로 한 설문조사 연구에 의하면 보다 더 나은 수입, 자신의 능력 발휘, 좋아 하는 일의 수행 등 자신이 선호하는 가치 지향을 위하여 창업에 대하여 관심을 갖게 된다.” 고 한다. 이런 요소들이 창업가치 인식의 주요 변수가 될 수 있다.

#### (3) 창업 탐색활동

창업 탐색활동은 다양한 창업프로그램 및 창업교육에 대한 참여 등으로 창업에 대한 다각적 탐색을 하는 활동으로서 잠재적 창업자들에게 창업에 대한 동기와 관심을 유발하여 창업 의지를 높이는 역할을 하게 된다.

#### (4) 사회 이상적

마이크로 소프트사의 빌게이츠, 페이스북의 마크저커버그, 애플의 스티브 잡스 등의 창업기업가들의 존재는 청년창업의 좋은 성공사례가 될 수 있다.

이들은 사회의 이상적인 존재로서 창업에 대해 긍정적인 영향을 미칠 수 있으며 이런 특성을 ‘사회 이상적요인’이라고 설정하여 청년창업자의 창업의지에 영향을 주는 요인으로 선정하였다.

#### 4) 창업 지원제도

중소벤처기업부 등 정부부처 및 관련기관들은 창업 및 중소기업 육성을 위하여 다양한 정책과 지원제도를 실시하고 있다. 여기에는 자금지원, 판로, 마케팅, 창업 공간, 교육 등의 지원이 있다. 창업과정에서 사회적 및 정서적 지원도 중요하다고 할 수 있으나, 창업과정에서 얻을 수 있는 실질적인 지원이 아주 중요하다. 창업자들이 실제 체감하는 지원제도 여부에 따라서 창업자들의 창업동기와 창업의지 등에 많은 영향을 미치기 때문이다.

20대에서 30대에 이르는 청년층을 대상으로 창업을 촉진하기 위하여 정부가 지원하는 청년창업에 대한 지원사업은 중소벤처기업부, 산업통상자원부, 고용노동부, 문화체육관광부 등의 중앙 정부 그리고 서울특별시, 경기도 등의 지방자치단체 등에서 다양한 분야에 걸쳐 실시하고 있다. 청년창업에 대한 지원사업을 살펴보면 창업 사업화 지원, 창업가 정신 확산을 위한 창업 교육, 우수한 예비창업자 발굴을 위한 창업경진대회 등으로 구분 할 수 있다. 창업 교육사업으로는 창업 대학원 지원, 대학 창업 강좌, 창업 동아리지원, 기술창업학교(중소벤처기업부), MOT 사업(산업통상자원부), 뉴미디어 창업스쿨(문화체육관광부), 하이 창업스쿨(서울시) 등이 추진되고 있다. 이와 같이 창업 지원제도는 다양한 기관과 다양한 제도 등으로 지원되고 있다.

##### 가) 창업 지원제도의 구성요소

본 연구에서는 선행연구의 토대와 정부 지원제도를 중심으로 한 경우 창업자금과 창업멘토, 그리고 창업교육의 지원 빈도가 높은 점에 기인하여 이를 창업 지원제도의 구성요소를 설정하였다.

### (1) 창업자금

창업자금은 자기자본과 타인자본으로 크게 구분할 수 있다. 상대적으로 취약한 환경에 있는 청년창업자에게는 자금조달이 생각처럼 쉽지 않은 것이 현실이다. 설령 자금지원을 받는다 해도 만기에는 상환을 해야 하는 의무가 있는 융자 형태가 대부분이기 때문에 창업자에게는 심리적, 물리적 부담이 큰 것이 사실이다. 한편, 이러한 부담은 창업과정에 있어 장애요인으로 작용하는 경우도 있다.

### (2) 창업교육

청년창업 활성화를 위해 다양한 형태의 방안으로 창업교육이 실시되고 있다. 창업교육에 대해서는 여러 관점이 존재하며, “창업교육을 기회 인식, 위험을 대비하기 위해 자원을 분배함으로써 벤처기업을 창업 할 수 있도록 하는 것 (Kourilsky, 1995), 창업에 관심 있는 사람들을 대상으로 교육, 훈련 등을 제공하는 것(Bechard & Toulouse, 1998)” 등이 있다. 이처럼 창업교육의 개념에 대해 서로 다른 관점이 주장되는 이유는 창업교육에 대한 일관된 정의가 없기 때문이다. “창업교육에 대한 정의도 창업에 대한 개념정립에 따라 다를 수 있고(Hindle, 2007)”, 창업교육을 제공하는 공급자가 갖고 있는 관점에 따라 창업교육의 범위와 내용도 달라지는 것을 알 수 있는 대목이다.

### (3) 창업멘토

현대사회에 들어와서 ‘멘토’는 기업의 조직 뿐 만 아니라 다양한 분야에서 다양한 의미로 적용되어 지고 있으며, 오늘날의 멘토는 경험이나 경륜이 많은 사람들로서, 지도 및 조언을 구하는 멘티가 자신이 원하는 분야에서 꿈과 목표를 이룰 수 있도록 도와주며, 멘티의 미래를 위한 다음 단계에 대해서 함께 토론할 수 있고, 멘토와의 신뢰적인 관계를 통해서 멘티로 하여금 결정이나 판단에 대한 두려움이 없도록 하게 할 수 있다고 하였다(윤장열, 2010).



멘토와 멘티 사이 상호교류의 포괄적인 의미가 멘토링이다. 특히 멘토링은 기업체는 물론 각종 교육기관, 종교단체 등 다양한 조직에서 각자의 목표에 맞춰 다르게 차용되기에 멘토와 멘토링의 용어 정의 또한 자주 혼용된다(남정인, 2013). 창업자들에게는 실무를 통해 얻어진 지식과 경험들은 아주 중요한 부분이며 멘토링이 어떻게 이루어지는지에 따라 창업성공 가능성에도 영향을 줄 것으로 판단된다.

#### 5) 청년창업자 특성요소 고찰

많은 연구자들에 의해서 창업자의 개인적 특성에 관한 연구가 1970년대 후반부터 진행되어 왔다. 즉, 소규모 영세한 소상공인의 창업자, 소유주인 동시에 경영자인 창업자 등의 개인적 특성이 창업을 준비하는 시작과정부터 그 사업체의 경영에 이르기까지 매우 큰 영향을 미치고 있다는 것을 선행연구들을 통해서도 알 수 있다. 많은 선행연구에 의해 제시되고 있는 바와 같이 성공적인 창업자들로부터 파악되는 공통적인 특성은 다양하게 나타나고 있으며, 연구자들은 이들 창업자의 개인적 특성들이 사업을 시작하는 초기 과정에서, 그리고 그 사업을 운영하여 나가는 과정에서 중요한 요인으로서 작용한다고 제시하고 있다.

창업자 특성 관련 제반 요소(변수)를 살펴보면, [표 3~13] 선행연구의 상위요소 창업가 정신의 하위요소 분류표 등에서 상위계층 요소의 해당하는 변수 항목의 설정 빈출수(연구자수)는 창업가 정신(43), 창업 지원제도(31), 창업 의지(18), 창업 자기효능감(16), 배경적 특성(13), 심리적 특성(13), 사회적 자본(12), 창업전략 특성(10), 기업가적 역량(5), 사회적 지지(5), 기업가적 태도(5), 창업문화(4) 등의 순으로 파악되었으며, 이외 환경특성 요인(3), 창업행동(2), 개인역량(2), 창업 기회비용발견(1), 창업 기회활용(1), 경력지향성(1) 등으로 나타났다.

마찬가지로 선행연구에서 하위계층의 요소에 해당하는 변수의 설정 빈출수는 창업가 정신의 하위요소로는 위험감수성(15), 혁신성(10), 성취욕구(9),

진취성(7) 등의 순으로 나타났으며, 창업 지원제도의 하위요소로는 창업교육(8), 창업자금(5) 및 창업멘토(5) 순으로 확인되었고, 창업 의지의 하위요소에 대하여는 사업체 운영의지, 창업가치 인식, 창업 탐색활동, 사회 이상적요소가 동등하게 나타나 분류(이보옥, 2018)되었으며, 창업 자기효능감의 하위요소로는 자기조절 효능감, 자신감 및 과제난이도 선호의 순 등으로 파악되었고, 환경특성요인 등의 하위요소로는 사회적 지지세력, 성공적 모델역할 등으로 나타난 바, 이상에서 살펴본 관련 내용을 정리하면 [표 3~13]과 같다.

[표 3] 선행연구의 상위요소 창업가 정신(43)의 하위요소 분류

하위 요소	연구자(연도)	비고
위험감수성(15)	송은실(2012), 이수아(2019), 이보옥(2018), 김재욱(2013), 육창환(2015), 박지선(2016), 김종하(2010), 김상미(2018), 광진만(2017), 이은지(2015), 이득규(2019), 양준식(2016), 최서운(2017), 서열기(2019), 김정옥(2012)	요소의 ( )안 수치는 선행 연구 빈출수 (이하 같음)
혁신성(10)	이수아(2019), 이보옥(2018), 김재욱(2013), 박지선(2016), 김상미(2018), 이득규(2019), 양준식(2016), 최서운(2017), 서열기(2019), 김정옥(2012)	
성취욕구(9)	송은실(2012), 육창환(2015), 박지선(2016), 김종하(2010), 광진만(2017), 김보경(2019), 양준식(2016), 최서운(2017), 김정옥(2012)	
진취성(7)	이수아(2019), 이보옥(2018), 김재욱(2013), 김상미(2018), 이은지(2015), 이득규(2019), 서열기(2019)	
모호성 인내력(2)	김종하(2010), 광진만(2017)	

※변수(요소)분류는 선행연구의 분류기준에 준하여 정리함

[표 4] 선행연구의 상위요소 창업 지원제도(31)의 하위요소 분류

하위 요소	연구자(연도)	비고
창업교육(8)	송은실(2012), 광진만(2017), 이은지(2015), 한수진(2015), 이득규(2019), 서성열(2018), 최서운(2017), 김정옥(2012)	
창업자금(5)	송은실(2012), 광진만(2017), 이은지(2015), 이득규(2019), 김정옥(2012)	
창업멘토(5)	송은실(2012), 육창환(2015), 광진만(2017), 이은지(2015), 최서운(2017)	

창업공간(4)	송은실(2012),김재욱(2013),곽진만(2017),이득규(2019)	
홍보,마케팅(2)	송은실(2012),이득규(2019)	
(창업지원제도)(2) (하위요소 미분류)	박지선(2016),최서운(2017)	
창업플랫폼(1) 실패수용성(1) 창업챗봇지속(1)	이은지(2015)	
창업기술(1)	김정옥(2012)	
대학의지원(1)	이재훈(2013)	

[표 5] 선행연구의 상위요소 창업 의지(18)의 하위요소 분류

하위 요소	연구자(연도)	비고
(창업의지)(14) (하위요소 미분류)	이수아(2019),김재욱(2013),육창환(2015),박지선(2016),이재훈(2013),강만규(2019),이은지(2015),한수진(2015),이득규(2019),서성열(2018),양준식(2016),최서운(2017),서열기(2019),김정옥(2012)	
사업체운영의지(1) 창업가치인식(1) 창업탐색활동(1) 사회우상적(1)	이보옥(2018)	

[표 6] 선행연구의 상위요소 창업 자기효능감(16)의 하위요소 분류

하위 요소	연구자(연도)	비고
자기조절 효능감(12)	이수아(2019),이보옥(2018),김재욱(2013),육창환(2015),박지선(2016),곽진만(2017),강만규(2019),이은지(2015),한수진(2015),양준식(2016),서열기(2019),김정옥(2012)	
자신감(2)	이수아(2019),김재욱(2013)	
과제난이도 선호(2)	이수아(2019),김재욱(2013)	

[표 7] 선행연구의 상위요소 배경적 특성(13)의 하위요소 분류

하위 요소	연구자(연도)	비고
자본력(2)	김재욱(2013),곽진만(2017)	
성별(3)	이보욱(2018),김종하(2010),이재훈(2013)	
연령(1)/ 전공(1) 경험적특성(1)	이재훈(2013)	
업종경험(1) 창업경험(1) 교육수준(1)	김종하(2010)	
창업교육 참여경험(1)	이수아(2019)	
입지력(1)	김재욱(2013)	

[표 8] 선행연구의 상위요소 심리적 특성(13)의 하위요소 분류

하위 요소	연구자(연도)	비고
통제위치(2)	김종하(2010),한수진(2015)	
창업만족(2)	송은실(2012), 김정옥(2012)	
인지된 욕구(2)	강만규(2019),한수진(2015)	
자아존중감(1) 자아검색(1)	이은지(2015)	
창업몰입(1)	이득규(2019)	
사회적 가치관(1)	이재훈(2013)	
창의적 성격(1)	강만규(2019)	
지각된 실현가능성(1)	한수진(2015)	
창업가적 리더십(1)	김보경(2019)	

[표 9] 선행연구의 상위요소 사회적 자본(12)의 하위요소 분류

하위 요소	연구자(연도)	비고
네트워크(5)	이수아(2019),이보욱(2018),박지선(2016),김상미(2018),최서 윤(2017)	
경기상황(3)	이보욱(2018),박지선(2016),서열기(2019)	
규범(2)	이수아(2019),한수진(2015)	
정책환경(1)	서열기(2019)	
신뢰(1)	이수아(2019)	

[표 10] 선행연구의 상위요소 창업전략특성(10)의 하위요소 분류

하위 요소	연구자(연도)	비고
기능적, 기술적(4)	육창환(2015), 김종하(2010), 서성열(2018), 송은실(2012)	
관리능력(3)	송은실(2012), 김종하(2010), 김보경(2019)	
사업계획(2)	김종하(2010), 송은실(2012)	
고객지향성(1)	김종하(2010)	

[표 11] 선행연구의 상위요소 사회적 지지(5)의 하위요소 분류

하위 요소	연구자(연도)	비고
정서적 지지(1) 물질적 지지(1) 정보적 지지(1)	이득규(2019)	
창업지향적 사회가치(1)/ 주변인들의 영향(1)	이재훈(2013)	

[표 12] 선행연구의 상위요소 기업가적 태도(5)의 하위요소 분류

하위 요소	연구자(연도)	비고
사회적 인식(3)	이득규(2019), 김정옥(2012), 육창환(2015)	
개인적 인식(1) 대응방식(1)	이득규(2019)	

[표 13] 선행연구의 상위요소 창업문화(4)의 하위요소 분류

하위 요소	연구자(연도)	비고
사회적 위상(2)	이득규(2019), 김정옥(2012)	
창업에 대한 가치관(1) 기업에 대한 이미지(1)	이득규(2019)	

### 제 3 절 AHP 개요 및 특징과 적용분야

#### 1) AHP 개요

계층 분석적 다 기준 의사결정방법인 AHP(Analytic Hierarchy Process)기법은 1979년 Thomas Saaty 에 의하여 개발되었다. AHP기법은 먼저 의사결정 할 요소(요인)들을 상위요소와 하위요소로 구분하고 몇 개의 계층으로 분류하여 의사결정계층을 구조화한다. AHP기법은 계층적으로 분류된 여러 요인들의 중요도를 도출한다. 중요도 도출에는 2개의 요소끼리 각각 쌍대비교(pairwise comparison)가 이루어지며, 평가된 중요도의 결과를 수학적 원리를 이용하여 종합하는 의사결정기법이다(안소현·김남현·이충기, 2015). AHP기법을 이용하면 계층적으로 분류한 각 속성의 중요도를 파악함으로써 최적의 대안을 선정할 수 있다(유재수·이계희·박 득희,2017).

#### 2) AHP 특징

##### 가) AHP 기법의 세 가지 원리

AHP 기법은 의사결정문제 해결을 위한 효과적인 인간 사고는 세 가지 원리에 따른다는 특징에 착안하여 개발된 의사결정기법중의 하나이다(Satty, 1980).

첫 번째 원리는 계층적인 구조 설정(hierarchical structuring)이다. 이 원리는 해결하려고 하는 대상이나 문제에 대하여 중요한 영향을 미칠 수 있는 요소(요인)들을 확보하여 계층적으로 구조화하는 것을 의미한다. 영향을 미치는 요소들을 나열하고, 나열된 요소들을 동일한 계층의 요소들끼리 분류하고 집단화함으로써 문제 해결에 대하여 논리적이고 효과적으로 접근하고 사고할 수 있다는 것이다.

두 번째 원리는 상대적인 중요도(weight) 설정이다. 이 원리는 첫 번째 원리에서 찾아낸 요소들의 상대적 중요도를 도출하는 것을 목적으로 하고 있다.

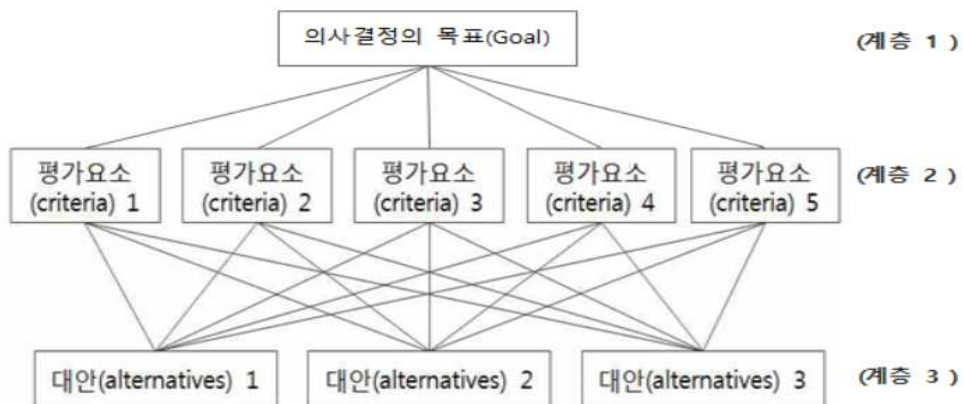
이를 위해서 무엇보다도 요소들 간 1:1 쌍대비교를 통하여 동일 계층내에서의 요소들에 대한 상대적 중요도를 도출하는 과정이다. 일반적으로 이용하는 Weight and Score 기법의 절대치를 부여해 주는 데서 나오는 여러 가지의 문제점을 종합하여, 전체 시스템에 대한 이해를 보다 더 강화할 수 있다.

세 번째 원리는 논리적인 일관성(consistency) 확보이다. 일관성 검증은 분석된 중요치가 얼마나 논리적 일관성을 가지는가를 평가하는 과정이다. 일관성의 검증은 '일관성 지수CI(consistency index)' 값을 산출해서 무작위 일관성지수 RI(random index)로 나눈다. 이렇게 해서 산출된 일관성비율 CR(consistency ratio,  $CR=CI/RI$ )이 0.1 이하이면 논리적 일관성에 문제가 없는 것으로 판단한다.

## 나) AHP 기법 적용 절차의 단계

### (1) 계층의 구조화

1 단계는 평가 요소들을 계층화하는 것으로써, 의사결정 문제에 관련된 요소항목들을 동일계층끼리 분류하여 계층(decision hierarchy)을 구조화한다. 가장 포괄적인 의사결정의 목표(Goal)를 상위계층 요소에 두고, 그 다음 하위계층 요소에는 평가의 기준으로서 평가요소(criteria)를 두고, 최하위의 계층 요소에는 대안(alternatives)을 두어 계층을 분류한 후 구조화한다.



[그림 1] AHP 분석 의사결정문제의 계층구조화

출처: Saaty, T. L. (1990). How to make a decision : The analytic hierarchy process European Journal of Operational Research,48(1),14.

## (2) 평가요소의 쌍대비교

2 단계는 동일계층의 평가요소들 간의 쌍대비교이다. 의사결정문제 해결과 목표달성을 위하여 각 평가요소들을 각각 쌍대비교 하여 판단한다. 이를 위해 AHP용 설문지 설계를 토대로 응답 자료를 수집한다. 상위계층 요소들이 목표 달성에 미치는 영향을 직계 하위계층 요소들 간 1:1 쌍대비교를 진행하고 행렬을 작성한다.

[표 14] 쌍대비교를 위한 9점 척도

중요성 절대척도	정 의
1	동등하게 중요(equal importance)
3	약간 더 중요 (moderate importance of one over another)
5	상당히 중요(strong importance)
7	매우 중요(very strong importance)
9	절대 중요(extreme importance)
2, 4, 6, 8	인접한 두 판단 사이의 중간 값

출처: Saaty, T. L. (1990). How to make a decision: The analytic hierarchy process. European Journal of Operational Research,48(1), 15.



### (3) 가중치의 산정 및 일관성 평가

3 단계에서는 고유치 방법(eigenvalue method)을 이용하여 동일계층별 요소의 상대적 가중치(priority vector)를 산정한다. 그리고 판단의 논리적 일관성 확보를 위한 일관성지수 CI(consistency index)를 산출한다(Saaty, 1987).  $\lambda_{\max}$ 는 비교행렬 A를 의미하며, 비교행렬에 대해  $\lambda_{\max}=n$ 이다. 그리고 항상  $\lambda_{\max} \geq n$ 의 관계가 성립한다. 일관성이 클수록  $\lambda_{\max}$ 는 n에 가깝다. 그러므로  $\lambda_{\max}$ 와 n의 차이로서 일관성의 척도를 알 수 있는 것이다. 이에 따라서 Saaty(1987)는 일관성 지수(CI)를 개발하였다. 일관성 지수는 0에 가까운 값을 나타낼수록 일관성이 크며, 무작위 일관성지수 (RI: random index)로 나눈 일관성비율 CR(consistency ratio)이 0.1이하이면 논리적 일관성에 문제가 없는 것으로 평가하는 것이다.

### (4) 상대적 가중치의 종합

마지막 4 단계는 평가의 대상이 되는 여러 가지 대안들의 종합적인 중요도 및 순위를 얻기 위하여 평가요소 항목들의 상대적인 가중치를 종합화하여 종합(global)중요도를 도출하는 단계이다. 4 단계는 최하위 계층 요소에 있는 대안들이 최상위 계층 요소의 목표를 이루는 데 있어서 어느 정도의 중요성을 갖고 있는지 또는 어느 정도의 영향을 미치는지를 평가하기 위한 단계이다.

### 3) AHP 기법의 적용 분야

AHP는 복잡하고 다양한 미래의 요소(요인)를 직관화, 단순화하는 데 그 유용성이 높은 집단 의사결정 기법으로서, 질적 요소의 계량화를 통하여 양적 결과로 분석함으로써 활용성이 매우 높아 다양한 다 기준 의사결정기법 중에서 가장 많이 사용되고 있는 방법 중 하나이다. 그 “적용 분야를 살펴보면, 에너지, 자원 및 교통, 입지 선정, 호텔 등의 경영문제, 정부 및 국방 등의 정

치 문제, 교육, 안전, 재해, 복지, 도시, 환경, 건설, 보건, 의료등의 사회문제, R&D, 신제품 개발 및 생산, 제조, 품질, 컴퓨터, 정보 등의 기술 문제에 이르기까지 인간이 고민하는 문제의 해결에는 어김없이 AHP가 활용”되고 있다 (권태일, 2008).

본 연구와 관련하여 최근의 AHP 분석방법에 의한 선행연구 논문건수는 4,051건 (학위논문기준, 2019.10.)이며, 창업분야에 대하여 AHP를 활용한 연구건수(학위논문)는 79건으로 파악되었고, 주요 연구 분야별 분류 건수는 다음 [표 15]와 같이 파악되었다.

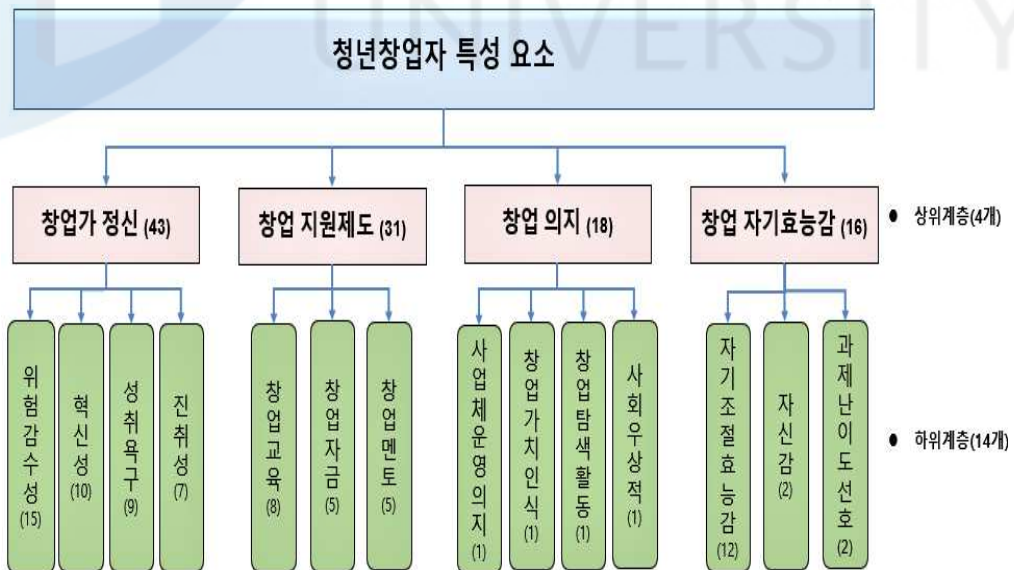
[표 15] 선행연구의 AHP를 활용한 주요 연구 분야별 분류건수(2019.10)

번호	연구분야	건수	연구 방법	번호	연구분야	건수	연구 방법
1	입지선정	10	AHP 분석	11	청년창업	1	AHP 분석
2	창업보육	5		12	파트너 선택	1	
3	교육과정	4		13	평가모형 개발	1	
4	투자결정	3		14	소상공인 자질	1	
5	외식산업	3		15	스타트업시제품	1	
6	사회적기업 창업	2		16	모바일게임평가	1	
7	기술사업화	2		17	정부지원사업 평가	1	
8	도시재생	2		18	금융지원 모델	1	
9	중소협력 업체 발굴	1		19	융합보안시스템	1	
10	시장성 분석	1		20	창업기업선정 외 36건	37	
계	79건						

## 제 3 장 연구 설계

### 제 1 절 분석요소 도출 및 AHP 계층도 설정

AHP 계층을 구성하는데 있어서 기준과 대안이 필요하다. 청년창업자 특성의 우선순위 및 중요도의 상위계층의 요소는 크게 창업가 정신, 창업 지원제도, 창업 의지, 창업 자기효능감의 4가지로 구성하였다. 상위요소의 각 하위계층은 우선, 창업가 정신의 하위요소로는 위험감수성, 혁신성, 성취욕구, 진취성으로 세분하였으며, 창업 지원제도로는 창업교육, 창업자금, 창업멘토의 요소로 구분하고, 창업 의지의 하위요소에는 사업체 운영의지, 창업 가치인식, 창업 탐색활동, 사회 우상적을 포함하였으며, 그리고 창업 자기효능감의 하위요소로는 자기조절 효능감, 자신감, 과제난이도 선호를 채택하였다. 다음 그림은 청년 창업자의 창업 활성화를 위한 청년창업자 특성 요소에 대한 AHP 계층 구성도이다.



※ ( )내서는 선행연구의 변수중 채택된 요소(변수)의 빈출수임

[그림 2] 청년창업자 특성 요소의 AHP 계층도

## 1) 요소 설정

AHP기법의 활용에 있어 동일계층상 구성요소가 너무 많으면 쌍대비교의 횟수가 기하급수적으로 증가하며, 일관성의 유지가 힘들고 합리적인 의사결정을 하기 어려워서 비교 대상을 제한할 필요성이 있어  $7 \pm 2$  개 (조근태·조용곤·강현수, 2003) 이하로 제한하였다.

### 가) 상위요소 설정

선행연구 [표 3]부터 [표 13]까지 살펴보면 상위계층 요소(변수)항목의 빈출수는 창업가 정신(43:빈출수), 창업 지원제도(31), 창업 의지(18), 창업 자기효능감(16), 배경적 특성(13), 심리적 특성(13) 등의 순으로 파악되었다. 이에 기인하여 창업가 정신, 창업 지원제도, 창업 의지, 창업 자기효능감을 상위요소로 각각 설정하였다.

### 나) 하위요소 설정

창업가 정신의 하위요소에 대하여 Peterman and Kennedy(2003)은 기업가(창업가)정신을 위험 감수성, 혁신성, 성취욕구, 진취성으로 구분한 바 있고, 선행연구에서의 요소(변수) 빈출수를 반영하여 위험 감수성, 혁신성, 성취욕구, 진취성을 창업가 정신의 하위요소로 설정하였으며, 창업 지원제도의 하위요소는 선행연구에서의 변수항목 빈출수 등에 기인하여 창업교육, 창업자금, 창업멘토 등으로 세분하였고, 창업 의지의 하위요소는 사업체 운영의지, 창업가치 인식, 창업 탐색활동, 사회 이상적(이보옥, 2018)으로 설정하였으며 창업 자기효능감의 하위요소는 선행연구에서 자기조절 효능감, 자신감, 과제난이도 선호로 구분(Bandura, 1986)된 바 있고, 일반적으로도 자기효능감의 하위 구성요소로 위 3가지가 제시(김아영, 차정은, 1996)되고 있고, 그리고 선행연구의 변수 빈출수 등에 기인하여 상기의 3가지 요소로 설정하였다.

## 제 2절 연구 방법

AHP기법은 상위요소 및 하위요소에 대하여 1 대 1 쌍대비교를 진행하여 상대적 중요도 및 우선순위를 도출한다. AHP 기법은 절대적인 값을 측정하는 것이 아니고, 상대적인 가치의 중요도를 비교해서 최종 가중치를 산출하는 기법이다(이충기·김남현, 2015). 쌍대비교는 각각의 동일 계층구조 요인들을 2개씩 1대1로 짝(pair)을 지어 상대적 중요도를 평가하는 것으로 본 연구는 AHP를 활용한 분석을 하는 데 있어 5점 척도를 사용하였다. AHP기법은 설문에 대한 응답의 일관성 판단이 중요하다. 일관성에 대한 판단은 일관성 비율(CR: consistency ratio)과 일관성지수(CI: consistency index)를 이용한다.

일반적으로 일관성비율 CR이 10% 이하일 때, 설문에 대한 응답자들의 응답은 상당한 일관성을 가지고 있다고 볼 수 있으며, 본 연구는 창업관련 전문가를 표본 집단으로 설문하였으며, 응답된 설문내용에 대하여 Excel을 통하여 분석을 실시하였다.

## 제 3 절 자료수집 및 분석

본 연구는 청년창업자의 특성을 도출하고, 요소 간 상대적 중요성 및 우선순위를 파악하기 위해 설문조사를 진행하였다. 우선 AHP 쌍대비교를 위한 설문지를 작성하여 청년창업자 특성에 대한 관련 전문가를 표본 집단으로 해서 설문조사를 실시하였다. 설문대상 전문가는 창업학, 창직, 창업멘토링 강의의 대학 창업학과 교수 및 강사, 창업지도사 협회 임원, 법인형 엑셀러레이터의 창업 컨설턴트, 그리고 서울상공회의소와 창조혁신센터 등 공공기관의 창업멘토링 전문 컨설턴트 등으로 하였으며, [표 16]와 같이 최종 10명으로 선정하였다.

응답 설문지는 Excel을 통한 AHP 전용 솔루션을 이용하여 분석하였으며 분석은 설문응답자 각각의 요소분석을 1차적으로 진행하였고, 각각 결과의 평균을 통하여 최종 결과를 산출하였다.

[표 16] 설문 표본대상 전문가 명세표

NO.	성명	직위	소속	비고
1	이**	교수	경기대	창업강의 창업지도사 협회 임원
2	한**	교수	여주대	창업멘토링, 창직강의
3	조**	교수	여주대	창업멘트링, 창직강의
4	김**	교수	청운대	창업학 강의
5	송**	강사	건국대	창업멘토링 강의
6	홍**	임원	(주)지**	법인형 엑셀러레이터 창업 멘토링 컨설턴트
7	최**	임원	(주)지**	법인형 엑셀러레이터 창업 멘토링 컨설턴트
8	박**	컨설턴트	(주)IT**	창업멘토링 전문상담
9	박**	컨설턴트	(주)IT**	창업멘토링 전문상담
10	김**	전문위원	**공사	스타트업 지원팀 창업멘토링 전문위원
계		10명		

#### 제 4 절 설문지 작성 및 구성

본 연구에서는 AHP 계층도 구성에 따른 청년창업자 특성요소의 중요도 및 우선순위를 결정하고자 설문지를 구성하였다. 청년창업의 활성화를 위해 청년창

업자 특성 중 선행연구에 기반하여 요소를 도출하고, 요소들이 청년창업자에 대하여 어느 정도 중요한 지를 알아보기 위한 설문을 구성하였다.

AHP기법을 활용하여 분석에 적용할 수 있도록 쌍대비교 설문지를 설계하였다. AHP기법은 두 요소를 쌍대 비교하면서 상대적으로 더 중요하다고 판단되는 요소에 점수를 부여하는 방법으로 점수를 평가한다. 쌍대비교 요소항목 예시 [표 17] 에서 1은 두 요소가 동등하다고 생각되는 정도를 의미하며 5에 가까울수록 두 요소 중 하나의 요소가 더 중요하다고 판단되는 정도를 설명한다. 설문 응답하는 상세 방법은 다음의 설명과 같다.

[표 17] 상위요소(요인)중 창업가 정신의 쌍대비교 요소항목 예시

요인(A)	중요<-----					----->중요				요인(B)
	극히	매우	중요	약간	동등	약간	중요	매우	극히	
	5	4	3	2	1	2	3	4	5	
창업가 정신										창업지원 제도
창업가 정신										창업의지
창업가 정신										창업자기 효능감

요소(A)와 요소(B)의 중요도를 동등하게 생각한다(녹색부분)

[표 18] 쌍대비교 요소항목의 중요도 동등( A=B ) 경우

요 인 (A)	중요도 <-----					-----> 중요도				요 인 (B)
	극히	매우	중요	약간	동등	약간	중요	매우	극히	
	5	4	3	2	1	2	3	4	5	

요소(A)가 요소(B)보다 중요도가 매우중요하다고 생각한다(녹색부분)

[표 19] 쌍대비교 요소항목의 중요도 (A > B) 경우

요 인  (A)	중요도 <-----					-----> 중요도				요 인  (B)
	극히	매우	중요	약간	동등	약간	중요	매우	극히	
	5	4	3	2	1	2	3	4	5	

요소(B)가 요소(A)보다 중요도가 중요하다고 생각한다(녹색부분)

[표 20] 쌍대비교 요소항목의 중요도 (A < B) 경우

요 인	중요도 <-----					-----> 중요도				요 인
	극히	매우	중요	약간	동등	약간	중요	매우	극히	
(A)	5	4	3	2	1	2	3	4	5	(B)

[표 18]은 설문응답자가 A요소와 B요소를 동등하게 생각하는 정도를 나타낸 것이다. [표 19]은 설문응답자가 A요소가 B요소보다 매우 중요하다고 판단하며, 그 중요정도의 크기가 4임을 설명한다. [표 20]은 설문응답자가 B요소가 A요소보다 3정도의 크기로 더 중요하다고 생각한 것을 표현한 것으로서 이를 설문에 응답하면 된다.

## 제 4 장 연구 결과

### 제 1 절 일관성 분석 결과

AHP 계층적 분석에서 일관성은 설문 응답자가 본 설문에 응답하면서 얻

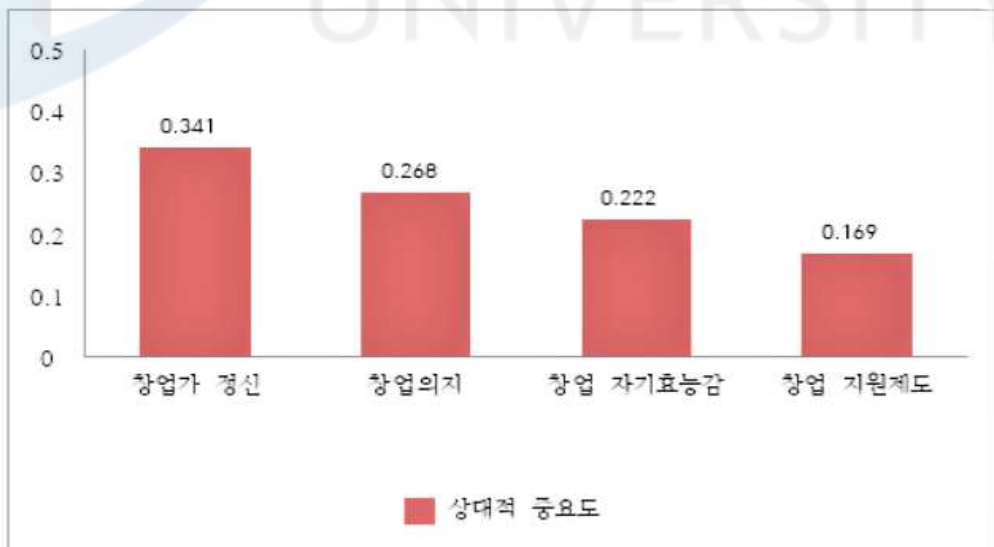


마나 일관성 있게 참여하였는가에 대한 지표이다. 일관성 비율이 0.1이하의 경우에 일관성이 있다고 평가한다. 청년창업자의 특성중 상위계층 요소인 창업가 정신, 창업 자기효능감, 창업 의지, 창업 지원제도의 일관성 비율은 0.041 로 일관성 있는 설문조사로 확인되었다. 마찬가지로 하위계층 요소에 관한 일관성 비율 (consistency ratio)도 0.001 ~ 0.046 으로서 일관성 있는 비율로 도출되었다.

## 제 2 절 요소의 중요도 분석 결과

### 1) 청년창업자 특성의 상위요소 중요도에 대한 분석 결과

청년창업자 특성의 상위 요소인 창업가 정신, 창업 의지, 창업 자기효능감, 창업 지원제도에 대한 상대적 중요도 및 우선순위의 분석결과는 다음과 같이 나타났다.



[그림 3] 청년창업자 특성의 상위요소 중요도 분석

[표 21] 청년창업자 특성의 상위요소 중요도 및 우선순위 분석

항목	상대적 중요도	우선순위
창업가 정신	0.3410	1순위
창업 의지	0.2680	2순위
창업 자기효능감	0.2220	3순위
창업 지원제도	0.1690	4순위
계	1	( CR= 0.041)

청년창업자 특성의 상위 요소에 대한 상대적 중요도 분석 결과는 창업가 정신 34.1%, 창업 의지 26.8%, 창업 자기효능감 22.2%, 창업 지원제도 16.9%로 나타났으며, 이에 따라 우선순위는 창업가 정신, 창업 의지, 창업 자기효능감, 창업 지원제도의 순서로 순위가 확인되어 상위요소에서는 창업가 정신이 가장 중요한 요소로 평가되었다.

## 2) 창업가 정신의 하위요소 중요도에 대한 분석 결과

창업가 정신 특성의 하위 요소인 성취욕구, 진취성, 혁신성, 위험 감수성에 대한 상대적 중요도 및 우선순위의 분석결과는 다음과 같이 평가되었다.



[그림 4] 창업가 정신의 하위요소 중요도 분석

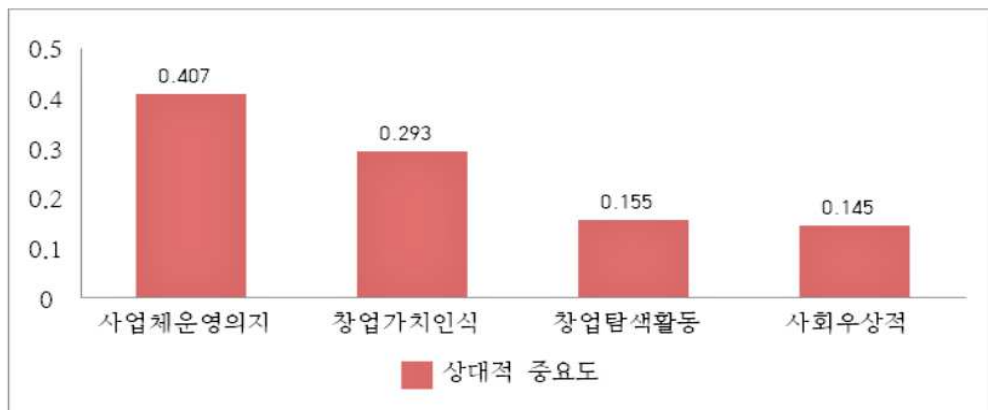
[표 22] 창업가 정신의 하위요소 중요도 및 우선순위 분석

항목	상대적 중요도	우선순위
성취욕구	0.376	1순위
진취성	0.241	2순위
혁신성	0.231	3순위
위험 감수성	0.152	4순위
계	1	( CR= 0.005 )

창업가 정신의 하위요소는 성취욕구, 진취성, 혁신성, 위험 감수성으로 설정되었으며, 상대적 중요도는 성취욕구 37.6%, 진취성이 24.1%, 혁신성이 23.1%, 위험 감수성이 15.2%로 나타났다. 우선순위는 성취욕구, 진취성, 혁신성, 위험 감수성 순서로 순위가 확인되었으며, 성취욕구가 가장 중요한 요소로 평가되었다.

### 3) 창업 의지의 하위요소 중요도에 대한 분석 결과

창업 의지 특성의 하위 요소인 사업체 운영의지, 창업가치 인식, 창업 탐색활동, 사회 이상적에 대한 상대적 중요도 및 우선순위의 분석결과는 다음과 같이 파악되었다.



[그림 5] 창업의지의 하위요소 중요도 분석

[표 23] 창업 의지의 하위요소 중요도 및 우선순위 분석

항목	상대적 중요도	우선순위
사업체 운영의지	0.407	1순위
창업가치 인식	0.293	2순위
창업 탐색활동	0.155	3순위
사회 이상적	0.145	4순위
계	1	( CR= 0.014 )

창업 의지의 하위요소는 사업체 운영의지, 창업가치 인식, 창업 탐색활동, 사회 이상적으로 설정되었다. 상대적 중요도는 사업체 운영의지 40.7%, 창업가치 인식이 29.3% 이며, 창업 탐색활동 15.5%, 사회 이상적 14.5%로 나타났으며, 이에 따라 우선순위는 사업체 운영의지, 창업가치 인식, 창업 탐색활동, 사회 이상적 순서로 순위가 확인되어 사업체 운영의지가 가장 중요한 요소로 평가되었다.

#### 4) 창업 자기효능감의 하위요소 중요도에 대한 분석 결과

창업 자기효능감 특성의 하위 요소인 자신감, 자기조절 효능감, 과제난이도 선호도 선호에 대한 상대적 중요도 및 우선순위의 분석결과는 다음과 같이 확인되었다.



[그림 6] 창업 자기효능감의 하위요소 중요도 분석

[표 24] 창업 자기효능감의 하위요소 중요도 및 우선순위 분석

항목	상대적 중요도	우선순위
자신감	0.513	1순위
자기조절 효능감	0.318	2순위
과제난이도 선호	0.169	3순위
계	1	( CR= 0.046 )

창업 자기효능감의 하위요소는 자신감, 자기조절 효능감, 과제난이도 선호로 설정되었으며 상대적 중요도는 자신감이 51.3%, 자기조절 효능감 31.8%, 과제난이도 선호 16.9%로 나타났다. 우선순위는 자신감, 자기조절 효능감, 과제난이도 선호 순서로 순위가 확인되었으며, 자신감이 가장 중요한 요소로 평가되었다.

##### 5) 창업 지원제도의 하위요소 중요도에 대한 분석 결과

창업 지원제도 특성의 하위요소인 창업자금, 창업교육, 창업멘토에 대한 상대적 중요도 및 우선순위의 결과는 다음과 같이 분석되었다.



[그림 7] 창업 지원제도의 하위요소 중요도 분석

[표 25] 창업 지원제도의 하위요소 중요도 및 우선순위 분석

항목	상대적 중요도	우선순위
창업자금	0.473	1순위
창업멘토	0.292	2순위
창업교육	0.235	3순위
계	1	( CR= 0.001 )

창업 지원제도의 하위요소는 창업자금, 창업멘토, 창업교육으로 설정되었다. 상대적 중요도는 창업자금 47.3%, 창업멘토 29.2%, 창업교육 23.5%로 나타났으며, 이에 따라 우선순위는 창업자금, 창업멘토, 창업교육 순서로 순위가 확인되어 창업자금이 가장 중요한 요소로 평가되었다.

#### 6) 전체 통합요소의 중요도에 대한 분석 결과

청년창업자 특성의 상위계층과 하위계층이 통합된 전체요소 대한 중요도 및 우선순위에 대한 분석결과는 다음과 평가되었다.

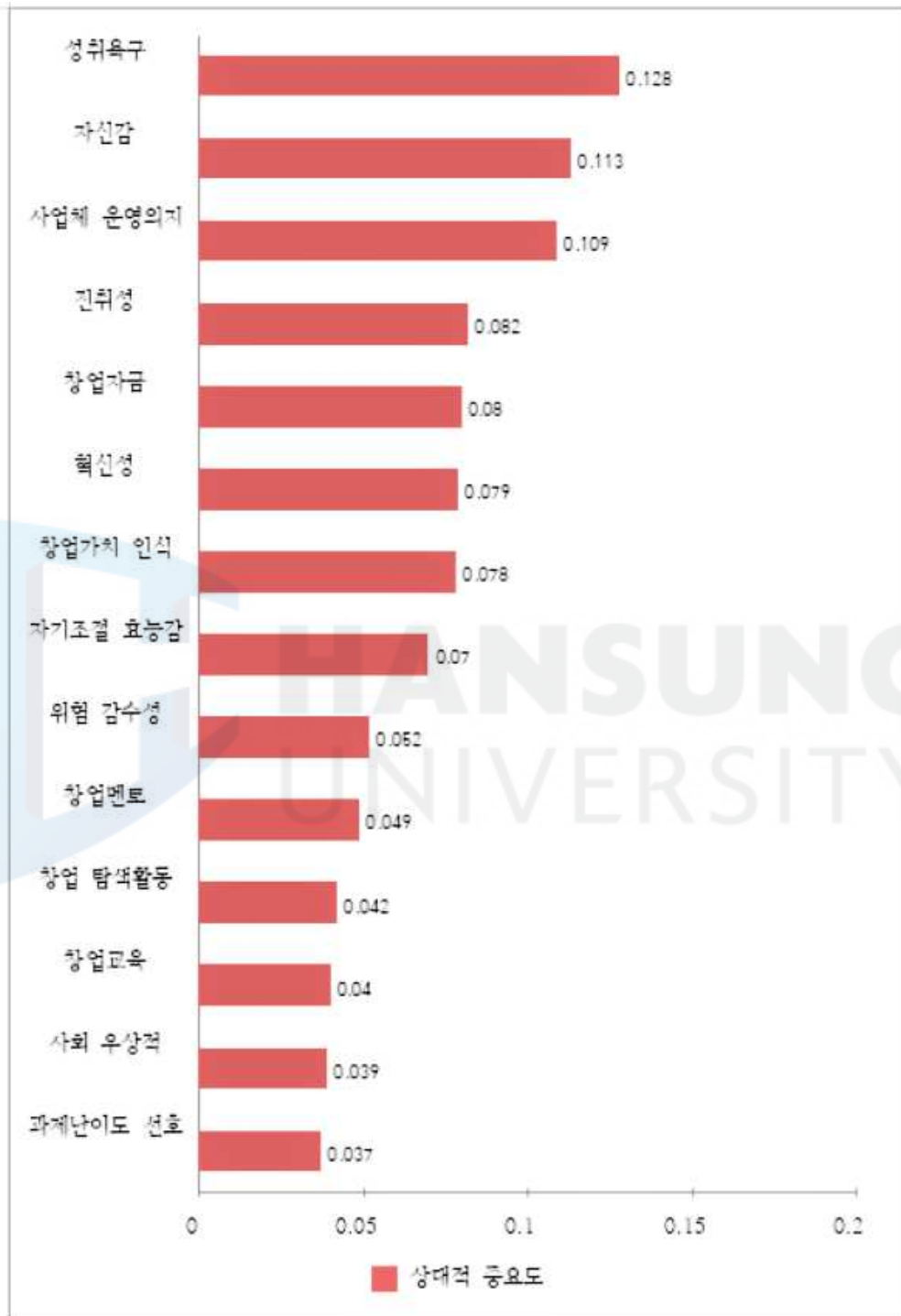
[표 26] 전체 통합요소의 중요도 및 우선순위 분석

전체 통합요소	상대적 중요도	우선순위
성취욕구	0.128	1
자신감	0.113	2
사업체 운영의지	0.109	3
진취성	0.082	4

창업자금	0.080	5
혁신성	0.079	6
창업가치 인식	0.078	7
자기조절 효능감	0.070	8
위험 감수성	0.052	9
창업멘토	0.049	10
창업 탐색활동	0.042	11
창업교육	0.040	12
사회 이상적	0.039	13
과제난이도 선호	0.037	14

전체 통합요소의 상대적 중요도를 보면, 성취욕구 12.8%, 자신감 11.3%, 사업체 운영의지 10.9%, 진취성 8.2%, 창업자금 8.0%, 혁신성 7.9%, 창업가치 인식 7.8%, 자기조절 효능감 7.0%, 위험 감수성 5.2%, 창업멘토 4.9%, 창업 탐색활동 4.2%, 창업교육 4.0%, 사회 이상적 3.9%, 과제난이도 선호 3.7%로 나타났다. 이에 따라 우선순위는 성취욕구, 자신감, 사업체 운영의지가 1, 2, 3순위이고 진취성, 창업자금, 혁신성이 4, 5, 6순위를 나타냈으며, 창업가치 인식, 자기조절 효능감, 위험 감수성이 7, 8, 9순위를 보였고, 이어서 창업멘토, 창업 탐색활동, 창업교육이 10, 11, 12순위로 확인되었으며, 끝으로 사회 이상적, 과제난이도 선호가 13, 14순위를 나타내었다.

이상에서 살펴본 바와 같이 전체 통합요소중 성취욕구가 가장 중요한 요소로 평가되었다.



[그림 8] 전체 통합요소 중요도 분석



## 제 5 장 결 론

### 제 1 절 연구결과의 요약 및 시사점

외환위기와 세계적 금융위기 이후 기업 경쟁심화와 생존에 대한 위기의식이 높아지고 있고 실업자 양산과 저성장 늪에 빠진 경기침체가 지속됨에 따라 정부의 일자리 창출을 위한 청년창업의 활성화에 대한 관심이 고조되고 있다.

본 연구는 청년창업 활성화의 일환으로 선행연구와 문헌연구를 토대로 하여 청년창업자 특성을 4개의 상위요소와 14개 하위요소로 분류하여 최종 요소(요인) 항목으로 정제하였다. 설문지는 창업학과 교수, 창업멘토링 컨설턴트, 창업지도사 협회 임원 등의 창업 전문가를 표본대상으로 설문을 실시하였다.

연구결과를 요약하면 각 요소간의 상대적 중요도는 다음과 같다.

첫째, 청년창업자 특성의 상위요소간 상대적 중요도는 창업가 정신, 창업의지, 창업 자기효능감, 창업 지원제도의 순서로 순위가 나타나, 창업가 정신이 가장 중요한 요소로 평가되었다.

둘째, 상위요소별 하위요소의 상대적 중요도 평가는 다음과 같다.

창업가 정신의 하위요소는 성취욕구, 진취성, 혁신성, 위험 감수성 순서로 순위의 중요도가 평가되어 본 연구에서는 성취욕구가 가장 중요한 요소로 나타났다.

창업 의지의 하위요소는 사업체 운영의지, 창업가치 인식, 창업 탐색활동, 사회 이상적 순서로 순위의 중요도가 확인되어, 사업체 운영의지가 가장 중요한 요소로 평가되었다.

창업 자기효능감의 하위요소는 자신감, 자기조절 효능감, 과제난이도 선호 순서로 순위의 중요도가 확인되었으며, 자신감이 가장 중요한 요소로 평가되었다.

창업 지원제도의 하위요소는 창업자금, 창업멘토, 창업교육 순서로 순위의

중요도가 확인되어, 창업자금이 가장 중요한 요소로 평가되었다.

셋째, 상위계층과 하위계층이 통합된 전체 요소의 중요도 순위를 살펴보면, 성취욕구, 자신감, 사업체 운영의지가 1, 2, 3순위이고, 이어서 진취성, 창업자금, 혁신성, 창업가치 인식, 자기조절 효능감, 위험 감수성, 창업멘토, 창업 탐색활동, 창업교육, 사회 이상적, 과제난이도 선호의 순서로 우선순위가 확인되었다. 이에 따라 전체 통합요소 중에서 성취욕구가 가장 중요한 요소로서 평가되었다.

이상의 결과에서 살펴보듯이 청년창업자 특성에 있어서 상위계층 요소에서는 창업가 정신이 가장 중요한 요소로 나타났고, 전체 하위계층 요소에서는 성취욕구, 자신감, 사업체 운영의지, 진취성 등의 순으로 중요한 요소로 확인되었으며, 전체 통합된 요소의 중요도 평가에서는 성취욕구가 가장 중요한 청년창업자 특성 요소로 평가되었다.

연구 결과를 토대로 살펴본 시사점은 다음과 같다

첫째, 청년창업자 특성에 관한 선행연구에서도 상위계층 요소중 창업가 정신이 가장 우선적 관심을 갖는 요소임을 나타냈듯이 본 연구에서도 창업가 정신이 가장 중요한 요소임을 나타내는 평가결과를 보였다. 이는 창업가 정신을 북돋는 창업풍토가 우선적으로 고려되어야 하는 것임을 시사하고 있으며, 이에 따른 청년창업자에 대한 제도와 인식의 제고를 위하여 노력하여야 한다는 것이다.

둘째, 전체 통합요소 항목에서 지적되었 듯이 창업가적 잠재능력을 가진 청년들의 창업에 대한 성취욕구를 고취시키고, 창업의지를 높여 창업 활성화를 촉진하기 위해서는 청년창업자들에게 창업에 대한 긍정적인 인식을 심어주고, 구직보다는 창업, 창직을 선호하도록 하여 청년들이 자신감을 가지고 창업열풍의 대열에 도전하도록 하는 새로운 성장을 위한 패러다임의 변화가 절실하다고 할 수 있다.

셋째, 기존의 연구와 본 연구는 청년창업에 있어서 기업 환경적 요인 등 보다는 성취욕구를 토대로 한 창업가 정신이 두드러지게 중요한 요소로 제시되었고, 청년창업자가 사업운영을 하고자 하는 창업 의지도 중요하다는 것을 시사하고 있다. 아울러, 청년창업자들에 대한 정부의 자금지원 등 또한,

무시할 수 없는 요소로서 특히, 창업 지원제도중 창업자금의 요소가 높은 중요도의 우선순위에 있는 것은 이러한 점을 반영한 것이라고 본 연구는 지적하고 있다.

## 제 2절 연구의 한계와 향후 연구과제

‘AHP 를 활용한 청년창업자 특성의 중요도 분석에 대한 연구’ 제하의 본 연구의 한계점과 향후 연구과제는 다음과 같다.

첫째, 본 연구는 AHP 기법을 활용한 청년창업자 특성의 중요도에 대한 분석으로서 이에 대한 직접적인 선행연구의 부재로 관련 있는 선행연구들을 고찰하는 데 그쳤다는 점이다. 둘째, 본 연구는 창업에 관한 전문가를 대상으로 설문조사한 결과에 의존하였기에 실제 현업의 청년창업자의 현장감 있는 실무적 특성요소에 대하여 충분한 고려가 이루어 지지 못하였다는 한계를 가지고 있다. 셋째, 청년창업자 특성에 대해 보다 더 세분화되고 체계적인 연구 진행을 하여 특성요소의 정제화에 대한 심도있는 후속연구가 필요하다는 것이다.

따라서, 향후 후속 연구를 통하여 청년창업자 특성에 대한 좀 더 실제적인 문제들을 토대로 구체화 된 요소들을 도출하고 AHP기법을 적용하여 중요도 및 우선순위를 결정한다면 청년창업 활성화에 대하여 실무적, 정책적으로 보다 더 정확한 전략적 시사점을 제안할 수 있을 것으로 보인다.

## 참 고 문 헌

### 1. 국내문헌

- 강경균·이춘우·김주영(2015). "청소년 기업가정신 함양 및 창업 활성화 방안 연구 II. " 한국청소년정책연구원 연구보고서.
- 강만규. (2019). "창의적 특성이 인지된 욕구, 창업자기효능감 및 창업의지에 미치는 영향에 대한 연구". 동국대학교 대학원 석사학위논문.
- 강재학·하규수 (2015). 대학생의 셀프리더십이 창업기회인식과 창업의지에 미치는 영향에 관한 연구: 기업가정신의 매개효과 중심으로. 벤처창업 연구. 제10권 4호. pp.1-12.
- 강재학·양동우. (2016). 대학생의 기업가정신이 창업효능감 및 창업의지에 미치는 영향에 관한 연구. 한국산학기술학회논문지. 제17권 1호. pp.493-507.
- 곽진만. (2017). "창업가 개인적 특성 요인, 경영 관리적 요인, 자본적 요인이 창업성과에 미치는 영향 연구". 한밭대학교 대학원 석사학위논문.
- 권태일. (2008). "관광지 리모델링 사업의 영향요인 우선순위 도출에 관한 연구". 세종대학교대학원 박사학위논문.
- 김미숙·김영국. (2012). "관광 관련 대학생들의 개인적 요인, 교육과 조직적 요인이 창업의도에 미치는 영향 : 창업 자기효능감의 매개효과". 외식경영학회. 15(4), pp.61-84.
- 김보경. (2019). "창업가적 리더십과 개인적 특성이 사업성과에 미치는 영향 : 관리행동의 매개 역할". 중앙대학교 대학원 석사학위논문.
- 김상미. (2018). "청년창업가특성이 전문가멘토링과 경영성과간의 관계에 미치는 매개효과 분석". 호서대학교 대학원 석사학위논문.
- 김아영, 차정은 (1996). 자기효능감과 측정, 한국 산업 및 조직 심리학회 동계학술발표대회 논문집. pp.51-64.

- 김아영. (1998). 동기이론의 교육현장 적용 연구와 과제: 자기효능감이론을 중심으로. 한국교육심리학회, 제12권(1). pp.105-128.
- 김재욱. (2018). “창업가 정신과 개인적 특성이 창업의지에 미치는 영향 연구”. 중앙대학교 대학원 석사학위논문.
- 김정옥. (2012). “청년창업자의 창업의지와 창업만족에 미치는 영향요인에 관한연구”. 금오공과대학교 대학원 석사학위논문.
- 김종관. (1994). “기업가 정신의 개념과 연구접근 방법”. 동남경영. pp.27-52
- 김종하. (2010). “청년창업자의 창업특성이 사업성과에 미치는영향”. 호서대학교 대학원 석사학위논문.
- 남정인. (2013). 창업멘토링이 창업태도와 창업의도 간에 미치는 조절효과에 관한 연구. 중앙대학교 대학원 석사학위 청구논문.
- 류장수. (2014). “대학 창업교육 5개년 계획을 통한 청년창업 활성화 방안 고용영향평가 연구”. 한국노동연구원.학술지
- 박지선. (2016). “개인적 특성요인과 환경적 인식요인이 창업의지에 미치는 영향에 관한 연구”. 국민대학교 대학원 석사학위논문.
- 박준엽. (2004). 「창업학」. 동국대학교출판부. p.31.
- 서성열. (2018). “청년창업가역량이 창업의지와 창업행동에 미치는 영향”. 조선대학교 대학원 박사학위논문.
- 서열기. (2019). “창업자의 개인적 특성이 창업기회의 발견과 창업기회의 활용에 미치는 영향”. 충북대학교 대학원 석사학위논문.
- 송은실. (2012). “청년창업자의 창업특성이 기업성과에 미치는 영향”. 영남대학교 대학원 석사학위논문.
- 신진수. (2003). “청년실업의 발생원인 및 해소방안”. 창원대학교 석사학위 논문. pp.21-23.
- 안소현·김남현·이충기(2015). AHP를 활용한 한류관광 활성화 요인도출과 우선순위 분석. 『관광학연구』. 39(7). pp.107-122.
- 안승권. (2016). “창업교육과 제도적 지원이 자기효능감 및 창업의지에 미치는 영향에 관한 연구”. 중앙대학교 박사학위 논문.

- 양준식. (2016). “예비청년창업가의 개인적 특성이 사회적 자원에 따라 창업 의지에 미치는 영향”. 한밭대학교 대학원 석사학위논문.
- 유재수·이계희·박득희(2017). AHP법을 이용한 동계 메가 스포츠 이벤트 시설의 운영관리지표 개발. 『관광연구저널』. 31(6), pp.67-80.
- 육창환. (2015). “창업가의 특성요인이 창업의지에 미치는 영향”. 호서대학교 대학원 박사학위논문.
- 윤장열. (2010). 멘토링이 직원의 조직몰입과 직무만족 및 이직의도에 미치는 영향에 관한 연구: 여행사 규모 및 판매형태의 조절효과 검증. 세종대학교 대학원 박사학위논문.
- 이득규. (2019). “개인적 요인과 사회적 요인이 청년 창업의도에 미치는 영향”. 성균관대학교 대학원 석사학위논문.
- 이보옥. (2018). “대학생 창업자 특성이 창업 자기효능감 및 창업의지에 미치는 영향에 관한 연구”. 원광대학교 석사학위논문.
- 이수아. (2019). “예비청년창업가의기업가정신,사회적자본,창업의도와 관계에서 창업자기효능감의 매개효과와 창업교육의 조절효과분석”. 경기대학교 대학원 박사학위논문.
- 이은지. (2015). “창업효능감과 창업의도가 창업성공 가능성에 미치는 영향” 경상대학교 대학원 석사학위논문.
- 이재훈·이정호·윤정현. (2007). “기업가 정신과 공식화 및 조직문화와 조직성과 간의 관련 성에 관한 연구”. 경영연구. pp.91-118
- 이재훈. (2013). “대학생 창업의도에 개인적특성, 대학 및 사회의 지원적 특성이 미치는 영향에 관한 연구”. 금오공과대학교 대학원 박사학위 논문.
- 조근태·조용곤·강현수. (2003). 『앞서가는 리더들의 계층분석적 의사결정』 동현출판사.
- 차정은. (1997). 일반적 자기효능감 척도개발을 위한 일 연구. 이화여자대학교 대학원. 석사학위논문.
- 최서윤. (2017). “대학생의 개인적, 환경적, 교육적 특성이 창업의지에 미치는 영향”. 국민대학교 대학원 석사학위논문.

한수진. (2015). “ 대학생의 개인적 특성과 주관적 규범이 창업의도에 미치는  
영향에 관한 연구”. 중앙대학교 대학원 석사학위논문.



## 2. 국외문헌

- Bandura, A. (1986). Social foundations of thought and action: A social cognitive theory. Englewood Cliffs, NJ: Prentice Hall.
- Bandura, A. (1997). Self-efficacy: The Exercise of Control, NY: Freeman.
- Bechard, J. P., Toulouse, J. M. (1998). Validation of a didactic model for the analysis of training objectives in entrepreneurship, *Journal of Business Venturing*, 13(4), 317-332.
- Boyd, N. G., & Vozikis, G. S. (1994). The Influence of Self-efficacy on the Development of Entrepreneurial Intentions and Actions. *Entrepreneurship Theory and Practice*, 18(4), 63-77.
- Covin, J. G., & Slevin, D. P. (1991). A Conceptual Model of Entrepreneurship as Firm Behavior. *Entrepreneurship Theory and Practice*, 16(1), 7-25.
- Cox, L., Mueller, S. L., & Moss, S. (2012). The Impact of Entrepreneurship Education on Entrepreneurial Self-Efficacy, *International Journal of Entrepreneurship Education*, 1(2), 286-299.
- Hindle, K. (2007). Teaching entrepreneurship at university: from the wrong building to the right philosophy, *Handbook of research in entrepreneurship education*, 1, 104-126.
- Kourilsky, M. (1995). Entrepreneurship Education: Opportunity in Search, of Curriculum. *Business Education Forum*, 50(10), 11-15.
- Krueger, N. F. Jr. and A. L. Carsrud (1993). "Entrepreneurial Intentions :Applying the Theory of Planned Behaviour", *Entrepreneurship & Regional Development: An International Journal*, 5(4), 351-330.



- Lumpkin, G. T., & Dess, G. G. (1996). Clarifying the Entrepreneurial Orientation Construct and Linking it to Performance, *Academy of Management Review*, 21(1), 135–172.
- Markman, G. D. and R. Baron(2003). “Entrepreneurship Fit: Why Some Persons are More Successful as Entrepreneurs than Others,” *Human Resources Management Review*, 13(2), 281–302.
- McClelland,D.C. (1961). *The Achieving Society*,Princeton,NL :Van No Strand.
- McGee, J. E., Peterson, M., Mueller, S. L., Sequeira, J. M. (2016). Entrepreneurial Self-Efficacy: Refining the Measure, *Entrepreneurship Theory and Practice*, 33(4), 965–988.
- Miller, D., & Friesen, P. H. (1978). Archetypes of strategy formulation, *Management Science*, 24(9). 921–933.
- Peterman, N. E. and J. Kennedy. (2003). “Enterprise Education: Influencing Students’ Perceptions of Entrepreneurship,” *Entrepreneurship Theory and Practice*, 28(2), 129–145.
- Ronstadt. (1984). R.C.*Entrepreneurship: Text,casesandnates*,Dover, MA:LordPublishing.
- Saaty, T.L. (1980). *The Analytic Hierarchy Process*. McGraw–Hill,Inc.
- Saaty, T. L. (1987). How to handle dependence with the analytic hierarchy process. *Mathematical Modelling*, 9(3), 369–376
- Saaty, T. L. (1990). How to make a decision: The analytic hierarchy process. *European Journal of Operational Research*, 48(1), 9–26.
- Schumpeter,JA. (1934). *ThetheoryofEconomicDevelopment*,Cambridge: HarvardUniversity Press
- Sherer, M., Maddux, J., Mercamdante, B., Prentice–Dunn, S., Jacobs, B., & Rogers, R. (1982). The self-efficacy scale:Construction and validation. *Psychological Reports*, Vol.51, pp.663–671.

Vesper, K. H. (1980). New Venture Strategies. Englewood Cliffs, NJ:  
Prentice-Hall, p.2.



## 부 록

### 설문지

#### [AHP를 활용한 청년창업자 특성의 중요도 분석에 대한 연구]

안녕하십니까?

저는 한성대학교 컨설팅 대학원에서 청년 창업자의 창업활성화를 위한 연구와 관련하여 'AHP를 활용한 청년창업자 특성의 중요도 분석에 대한 연구'의 주제로 석사학위 논문을 준비하고 있습니다.

바쁘시더라도 잠시 시간을 내주시어 본 설문에 응답하여 주시면 진심으로 감사하겠습니다.

본 설문조사의 자료는 모두 익명으로 처리되며, 그 결과는 통계법 제 33조에 의거 순수한 학문적 연구이외의 목적으로 사용되지 않습니다.

2019년 11월 일

지도교수 : 정 수 환 (한성대학교 스마트융합컨설팅 대학원)

연구자 : 박 원 석 (한성대학교 스마트융합컨설팅 대학원)

연 락 처 : 010- 8000- 0395

E - mail : wspark2001@naver.com

#### [설문응답 방법]

각 설문의 비교항목(쌍대비교)중 중요하다고 생각되는 항목을 선택하여 그 중요도의 정도를 응답체크 해주시면 됩니다. 감사합니다!

#### [참고]

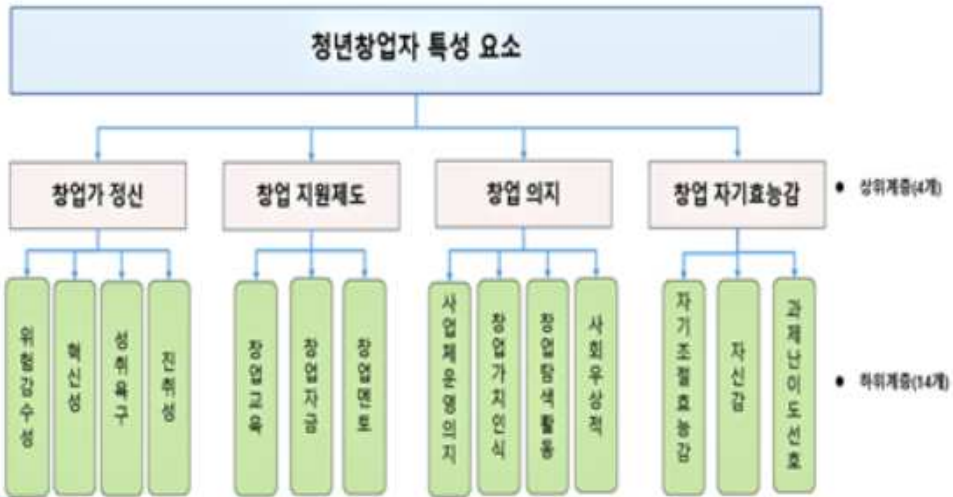
1) 'AHP'는 계층화된 평가항목 간 상대적 중요도를 측정하여 우선순위를 종합적으로 판단하는 의사결정기법입니다. 따라서, 응답의 일관성이 중요합니다.

2) 평가항목의 AHP 계층도

다음은 청년창업자 특성요소입니다.

상위계층의 요소(요인) 4개와 하위계층의 요소 14개의 항목입니다.

## AHP 계층도



[상위요소 4항목에 대한 중요도 및 우선순위 분석을 위한 응답임.]

1. 청년창업자 특성요소 중 창업가 정신 VS 창업 지원제도 중 어느 항목이 더 중요하며, 그 중요도 정도는 어느 정도입니까?

창업가 정신 - 절대 중요	(     )
창업가 정신 - 매우 중요	(     )
창업가 정신 - 중요	(     )
창업가 정신 - 약간 중요	(     )
동등 (창업가 정신과 창업 지원제도의 중요도 같음)	(     )
창업 지원제도 - 약간 중요	(     )
창업 지원제도 - 중요	(     )
창업 지원제도 - 매우 중요	(     )
창업 지원제도 - 절대 중요	(     )

2. 청년창업자 특성요소 중 창업가 정신 VS 창업 의지 중 어느 항목이 더 중요하며, 그 중요도 정도는 어느 정도입니까?

창업가 정신 - 절대 중요	(     )
창업가 정신 - 매우 중요	(     )
창업가 정신 - 중요	(     )
창업가 정신 - 약간 중요	(     )

- 동등 (창업가 정신과 창업 의지의 중요도 같음) ( )
- 창업 의지 - 약간 중요 ( )
- 창업 의지 - 중요 ( )
- 창업 의지 - 매우 중요 ( )
- 창업 의지 - 절대 중요 ( )

3. 청년창업자 특성요소 중 창업가 정신 VS 창업 자기효능감 중 어느 항목이 더 중요하며, 그 중요도 정도는 어느 정도입니까?

- 창업가 정신 - 절대 중요 ( )
- 창업가 정신 - 매우 중요 ( )
- 창업가 정신 - 중요 ( )
- 창업가 정신 - 약간 중요 ( )
- 동등 (창업가 정신과 창업 자기효능감의 중요도 같음) ( )
- 창업 자기효능감 - 약간 중요 ( )
- 창업 자기효능감 - 중요 ( )
- 창업 자기효능감 - 매우 중요 ( )
- 창업 자기효능감 - 절대 중요 ( )

\* 창업 자기효능감은 창업의 다양한 상황과 위험, 그리고 도전 앞에서 능숙하게 대처하고, 위험과 도전의 상황에서 통제가 가능하다는 믿음과 어려운 과업을 선호하고 도전적인 일을 선호하며, 어려운 상황을 극복하는 능력임. (이하 같음)

4. 청년창업자 특성요소 중 창업 지원제도 VS 창업 의지 중 어느 항목이 더 중요하며, 그 중요도 정도는 어느 정도입니까?

- 창업 지원제도 - 절대 중요 ( )
- 창업 지원제도 - 매우 중요 ( )
- 창업 지원제도 - 중요 ( )
- 창업 지원제도 - 약간 중요 ( )
- 동등 (창업 지원제도와 창업 의지의 중요도 같음) ( )
- 창업 의지 - 약간 중요 ( )
- 창업 의지 - 중요 ( )
- 창업 의지 - 매우 중요 ( )
- 창업 의지 - 절대 중요 ( )

5. 청년창업자 특성요소 중 창업 지원제도 VS 창업 자기효능감 중 어느 항목이 더 중요하며, 그 중요도 정도는 어느 정도입니까?



창업 지원제도 - 절대 중요	(    )
창업 지원제도 - 매우 중요	(    )
창업 지원제도 - 중요	(    )
창업 지원제도 - 약간 중요	(    )
동등 (창업 지원제도와 창업 자기효능감의 중요도 같음)	(    )
창업 자기효능감 - 약간 중요	(    )
창업 자기효능감 - 중요	(    )
창업 자기효능감 - 매우 중요	(    )
창업 자기효능감 - 절대 중요	(    )

6. 청년창업자 특성요소 중 창업 의지 VS 창업 자기효능감 중 어느 항목이 더 중요하며, 그 중요도 정도는 어느 정도입니까?

창업 의지 - 절대 중요	(    )
창업 의지 - 매우 중요	(    )
창업 의지 - 중요	(    )
창업 의지 - 약간 중요	(    )
동등 (창업 의지와 창업 자기효능감의 중요도 같음)	(    )
창업 자기효능감 - 약간 중요	(    )
창업 자기효능감 - 중요	(    )
창업 자기효능감 - 매우 중요	(    )
창업 자기효능감 - 절대 중요	(    )

[하위요소 14항목에 대한 중요도 및 우선순위 분석을 위한 응답임]

1. 청년창업자 특성요소 중 위험 감수성 VS 혁신성 중 어느 항목이 더 중요하며, 그 중요도 정도는 어느 정도입니까?

위험 감수성 - 절대 중요	(    )
위험 감수성 - 매우 중요	(    )
위험 감수성 - 중요	(    )
위험 감수성 - 약간 중요	(    )
동등 (위험 감수성과 혁신성의 중요도 같음)	(    )
혁신성 - 약간 중요	(    )
혁신성 - 중요	(    )
혁신성 - 매우 중요	(    )
혁신성 - 절대 중요	(    )

2. 청년창업자 특성요소 중 위험 감수성 VS 성취욕구 중 어느 항목이 더 중요하며, 그 중요도 정도는 어느 정도입니까?

- |                           |         |
|---------------------------|---------|
| 위험 감수성 - 절대 중요            | (     ) |
| 위험 감수성 - 매우 중요            | (     ) |
| 위험 감수성 - 중요               | (     ) |
| 위험 감수성 - 약간 중요            | (     ) |
| 동등 (위험 감수성과 성취욕구의 중요도 같음) | (     ) |
| 성취욕구 - 약간 중요              | (     ) |
| 성취욕구 - 중요                 | (     ) |
| 성취욕구 - 매우 중요              | (     ) |
| 성취욕구 - 절대 중요              | (     ) |

3. 청년창업자 특성요소중 위험 감수성 VS 진취성 중 어느 항목이 더 중요하며, 그 중요도 정도는 어느 정도입니까?

- |                           |         |
|---------------------------|---------|
| 위험 감수성 - 절대 중요            | (     ) |
| 위험 감수성 - 매우 중요            | (     ) |
| 위험 감수성 - 중요               | (     ) |
| 위험 감수성 - 약간 중요            | (     ) |
| 동등 (위험 감수성 과 진취성의 중요도 같음) | (     ) |
| 진취성 - 약간 중요               | (     ) |
| 진취성 - 중요                  | (     ) |
| 진취성 - 매우 중요               | (     ) |
| 진취성 - 절대 중요               | (     ) |

4. 청년창업자 특성요소 중 혁신성 VS 성취욕구 중 어느 항목이 더 중요하며, 그 중요도 정도는 어느 정도입니까?

- |                        |         |
|------------------------|---------|
| 혁신성 - 절대 중요            | (     ) |
| 혁신성 - 매우 중요            | (     ) |
| 혁신성 - 중요               | (     ) |
| 혁신성 - 약간 중요            | (     ) |
| 동등 (혁신성과 성취욕구의 중요도 같음) | (     ) |
| 성취욕구 - 약간 중요           | (     ) |
| 성취욕구 - 중요              | (     ) |
| 성취욕구 - 매우 중요           | (     ) |
| 성취욕구 - 절대 중요           | (     ) |

5. 청년창업자 특성요소 중 혁신성 VS 진취성중 어느 항목이 더 중요하며, 그 중요도 정도는 어느 정도입니까?

- |                       |        |
|-----------------------|--------|
| 혁신성 - 절대 중요           | (    ) |
| 혁신성 - 매우 중요           | (    ) |
| 혁신성 - 중요              | (    ) |
| 혁신성 - 약간 중요           | (    ) |
| 동등 (혁신성과 진취성의 중요도 같음) | (    ) |
| 진취성 - 약간 중요           | (    ) |
| 진취성 - 중요              | (    ) |
| 진취성 - 매우 중요           | (    ) |
| 진취성 - 절대 중요           | (    ) |

6. 청년창업자 특성요소 중 성취욕구 VS 진취성 중 어느 항목이 더 중요하며, 그 중요도 정도는 어느 정도입니까?

- |                        |        |
|------------------------|--------|
| 성취욕구 - 절대 중요           | (    ) |
| 성취욕구 - 매우 중요           | (    ) |
| 성취욕구 - 중요              | (    ) |
| 성취욕구 - 약간 중요           | (    ) |
| 동등 (성취욕구와 진취성의 중요도 같음) | (    ) |
| 진취성 - 약간 중요            | (    ) |
| 진취성 - 중요               | (    ) |
| 진취성 - 매우 중요            | (    ) |
| 진취성 - 절대 중요            | (    ) |

7. 청년창업자 특성요소 중 창업교육 VS 창업자금 중 어느 항목이 더 중요하며, 그 중요도 정도는 어느 정도입니까?

- |                         |        |
|-------------------------|--------|
| 창업교육 - 절대 중요            | (    ) |
| 창업교육 - 매우 중요            | (    ) |
| 창업교육 - 중요               | (    ) |
| 창업교육 - 약간 중요            | (    ) |
| 동등 (창업교육과 창업자금의 중요도 같음) | (    ) |
| 창업자금 - 약간 중요            | (    ) |
| 창업자금 - 중요               | (    ) |
| 창업자금 - 매우 중요            | (    ) |
| 창업자금 - 절대 중요            | (    ) |



8. 청년창업자 특성요소 중 창업교육 VS 창업멘토 중 어느 항목이 더 중요하며, 그 중요도 정도는 어느 정도입니까?

- |                         |        |
|-------------------------|--------|
| 창업교육 - 절대 중요            | (    ) |
| 창업교육 - 매우 중요            | (    ) |
| 창업교육 - 중요               | (    ) |
| 창업교육 - 약간 중요            | (    ) |
| 동등 (창업교육과 창업멘토의 중요도 같음) | (    ) |
| 창업멘토 - 약간 중요            | (    ) |
| 창업멘토 - 중요               | (    ) |
| 창업멘토 - 매우 중요            | (    ) |
| 창업멘토 - 절대 중요            | (    ) |

9. 청년창업자 특성요소 중 창업자금 VS 창업멘토 중 어느 항목이 더 중요하며, 그 중요도 정도는 어느 정도입니까?

- |                         |        |
|-------------------------|--------|
| 창업자금 - 절대 중요            | (    ) |
| 창업자금 - 매우 중요            | (    ) |
| 창업자금 - 중요               | (    ) |
| 창업자금 - 약간 중요            | (    ) |
| 동등 (창업자금과 창업멘토의 중요도 같음) | (    ) |
| 창업멘토 - 약간 중요            | (    ) |
| 창업멘토 - 중요               | (    ) |
| 창업멘토 - 매우 중요            | (    ) |
| 창업멘토 - 절대 중요            | (    ) |

10. 청년창업자 특성요소 중 사업체 운영의지 VS 창업가치 인식중 어느 항목이 더 중요하며, 그 중요도 정도는 어느 정도입니까?

- |                                |        |
|--------------------------------|--------|
| 사업체 운영의지 - 절대 중요               | (    ) |
| 사업체 운영의지 - 매우 중요               | (    ) |
| 사업체 운영의지 - 중요                  | (    ) |
| 사업체 운영의지 - 약간 중요               | (    ) |
| 동등 (사업체 운영의지와 창업가치 인식의 중요도 같음) | (    ) |
| 창업가치 인식 - 약간 중요                | (    ) |
| 창업가치 인식 - 중요                   | (    ) |
| 창업가치 인식 - 매우 중요                | (    ) |
| 창업가치 인식 - 절대 중요                | (    ) |

11. 청년창업자 특성요소 중 사업체 운영의지 VS 창업 탐색활동 중 어느 항목이 더 중요하며, 그 중요도 정도는 어느 정도입니까?

- |                                |         |
|--------------------------------|---------|
| 사업체 운영의지 - 절대 중요               | (     ) |
| 사업체 운영의지 - 매우 중요               | (     ) |
| 사업체 운영의지 - 중요                  | (     ) |
| 사업체 운영의지 - 약간 중요               | (     ) |
| 동등 (사업체 운영의지와 창업 탐색활동의 중요도 같음) | (     ) |
| 창업 탐색활동 - 약간 중요                | (     ) |
| 창업 탐색활동 - 중요                   | (     ) |
| 창업 탐색활동 - 매우 중요                | (     ) |
| 창업 탐색활동 - 절대 중요                | (     ) |

12. 청년창업자 특성요소 중 사업체 운영의지 VS 사회 이상적 중 어느 항목이 더 중요하며, 그 중요도 정도는 어느 정도입니까?

- |                               |         |
|-------------------------------|---------|
| 사업체 운영의지 - 절대 중요              | (     ) |
| 사업체 운영의지 - 매우 중요              | (     ) |
| 사업체 운영의지 - 중요                 | (     ) |
| 사업체 운영의지 - 약간 중요              | (     ) |
| 동등 (사업체 운영의지와 사회 이상적의 중요도 같음) | (     ) |
| 사회 이상적 - 약간 중요                | (     ) |
| 사회 이상적 - 중요                   | (     ) |
| 사회 이상적 - 매우 중요                | (     ) |
| 사회 이상적 - 절대 중요                | (     ) |

\* 사회 이상적은 성공한 청년창업의 좋은 사례가 될 수 있는 마이크로소프트의 빌게이츠, 애플의 스티브잡스, 페이스북의 마크저커버그 등의 창업 기업가들의 존재는 사회 이상적인 존재로서 창업에 대하여 긍정적인 영향을 줄 수 있으며 이러한 특성을 '사회 이상적'이라고 본 설문에서는 설정하였음.

13. 청년창업자 특성요소 중 창업가치 인식 VS 창업 탐색활동 중 어느 항목이 더 중요하며, 그 중요도 정도는 어느 정도입니까?

- |                               |         |
|-------------------------------|---------|
| 창업가치 인식 - 절대 중요               | (     ) |
| 창업가치 인식 - 매우 중요               | (     ) |
| 창업가치 인식 - 중요                  | (     ) |
| 창업가치 인식 - 약간 중요               | (     ) |
| 동등 (창업가치 인식과 창업 탐색활동의 중요도 같음) | (     ) |

- 창업 탐색활동 - 약간 중요 ( )  
 창업 탐색활동 - 중요 ( )  
 창업 탐색활동 - 매우 중요 ( )  
 창업 탐색활동 - 절대 중요 ( )

14. 청년창업자 특성요소 중 창업가치 인식 VS 사회 이상적중 어느 항목이 더 중요하며, 그 중요도 정도는 어느 정도입니까?

- 창업가치 인식 - 절대 중요 ( )  
 창업가치 인식 - 매우 중요 ( )  
 창업가치 인식 - 중요 ( )  
 창업가치 인식 - 약간 중요 ( )  
 동등 (창업가치 인식과 사회 이상적의 중요도 같음) ( )  
 사회 이상적 - 약간 중요 ( )  
 사회 이상적 - 중요 ( )  
 사회 이상적 - 매우 중요 ( )  
 사회 이상적 - 절대 중요 ( )

15. 청년창업자 특성요소 중 창업 탐색활동 VS 사회 이상적 중 어느 항목이 더 중요하며, 그 중요도 정도는 어느 정도입니까?

- 창업 탐색활동 - 절대 중요 ( )  
 창업 탐색활동 - 매우 중요 ( )  
 창업 탐색활동 - 중요 ( )  
 창업 탐색활동 - 약간 중요 ( )  
 동등 (창업 탐색활동과 사회 이상적의 중요도 같음) ( )  
 사회 이상적 - 약간 중요 ( )  
 사회 이상적 - 중요 ( )  
 사회 이상적 - 매우 중요 ( )  
 사회 이상적 - 절대 중요 ( )

16. 청년창업자 특성요소 중 자기조절 효능감 VS 자신감 중 어느 항목이 더 중요하며, 그 중요도 정도는 어느 정도입니까?

- 자기조절 효능감 - 절대 중요 ( )  
 자기조절 효능감 - 매우 중요 ( )  
 자기조절 효능감 - 중요 ( )  
 자기조절 효능감 - 약간 중요 ( )



동등 (자기조절 효능감과 자신감의 중요도 같음)	(     )
자신감 - 약간 중요	(     )
자신감 - 중요	(     )
자신감 - 매우 중요	(     )
자신감 - 절대 중요	(     )

\* 자기조절 효능감은 개인이 자기조절 즉, 자기관찰, 자기판단, 자기반응을 잘 할수 있는가에 대한 효능기대이며,

인간은 자신의 행동을 관찰하고 자신의 목표인 기준에 비추어 자신의 수행을 판단하고 긍정적이라면 새로운 목표를 설정하고, 부정적이면 자신의 목표를 이루기 위해 부가적인 행동을 하는 반응을 보임.

17. 청년창업자 특성요소 중 자기조절 효능감 VS 과제난이도 선호 중 어느 항목이 더 중요하며, 그 중요도 정도는 어느 정도입니까?

자기조절 효능감 - 절대 중요	(     )
자기조절 효능감 - 매우 중요	(     )
자기조절 효능감 - 중요	(     )
자기조절 효능감 - 약간 중요	(     )
동등 (자기조절 효능감과 과제난이도 선호의 중요도 같음)	(     )
과제난이도 선호 - 약간 중요	(     )
과제난이도 선호 - 중요	(     )
과제난이도 선호 - 매우 중요	(     )
과제난이도 선호 - 절대 중요	(     )

18. 청년창업자 특성요소 중 자신감 VS 과제난이도 선호 중 어느 항목이 더 중요하며, 그 중요도 정도는 어느 정도입니까?

자신감 - 절대 중요	(     )
자신감 - 매우 중요	(     )
자신감 - 중요	(     )
자신감 - 약간 중요	(     )
동등 (자신감과 과제난이도 선호의 중요도 같음)	(     )
과제난이도 선호 - 약간 중요	(     )
과제난이도 선호 - 중요	(     )
과제난이도 선호 - 매우 중요	(     )
과제난이도 선호 - 절대 중요	(     )

[일반적인 사항에 대한 질문입니다.]

\* 통계변인인 인구 통계학적 항목임.

I

1. 귀하의 성별은 어떻게 되십니까?

남자 ( )

여자 ( )

2. 귀하의 연령은 어떻게 되십니까?

20세 이하 ( )

21세 ~ 30세 ( )

31세 ~ 40세 ( )

41세 ~ 50세 ( )

51세 ~ 60세 ( )

61세 이상 ( )

3. 귀하의 학력은 어떻게 되십니까?

중졸이하 ( )

고졸 ( )

대졸(전문대 포함) ( )

대학원졸업 이상 ( )

4. 귀하의 직업은 어떻게 되십니까?

농림 / 어업 ( )

자영업 ( )

판매 / 서비스직 ( )

생산직 ( )

사무직 ( )

전문직 ( )

경영 / 관리직 ( )

학생 ( )

주부 ( )

무직 ( )

기타 ( )

5. 귀하의 경력은 어떻게 되십니까?

5년 이하	(     )
5년 ~ 15년	(     )
16년 ~ 25년	(     )
26년 이상	(     )

수고 하셨습니다. 응답에 다시한번 감사드립니다!



## ABSTRACT

### A Study on the Importance Analysis of Characteristics of Young Entrepreneurs Using AHP

Park, Weon-Seok

Major in Smart Convergence

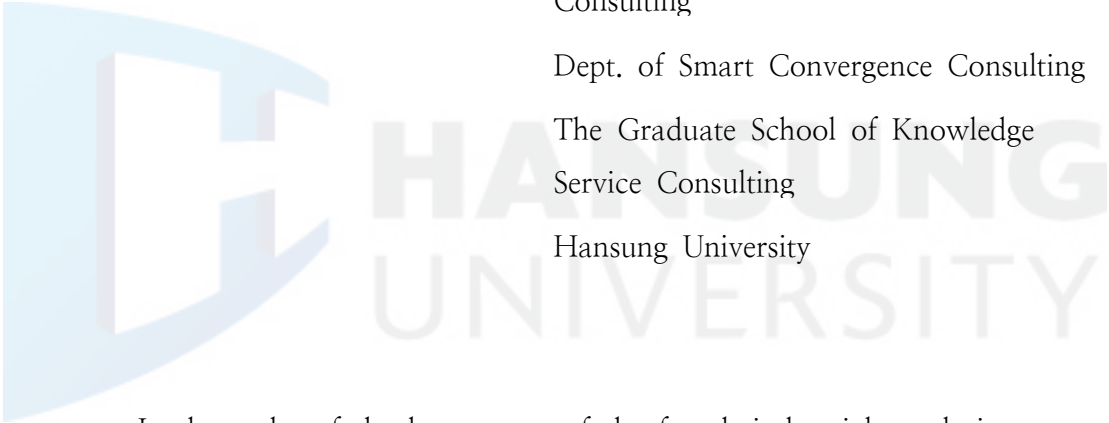
Consulting

Dept. of Smart Convergence Consulting

The Graduate School of Knowledge

Service Consulting

Hansung University

The logo of Hansung University is a stylized blue 'H' shape. A large, light blue watermark of the university's name and logo is visible in the background of the text area.

In the wake of the huge wave of the fourth industrial revolution today, many countries around the world have been paying attention to youth startups as one of the key capabilities of revitalizing the economy, creating new jobs and becoming new growth engines for future industries in order to overcome the economic downturn caused by the global financial crisis. The U.S. and other advanced European countries have been making efforts to tackle youth unemployment early on by boosting start-ups, and many countries have dealt with the crisis by placing startups at the center of their national policies as a new growth paradigm.

In Korea, the employment problem of young people in particular

has not improved, and the labor market for young people has not escaped a weak structure both in quantity and quality, as the overall economy is in a slump and job solutions are increasingly difficult to solve difficult times. As a result, the government aims to revitalize youth start-ups in relation to job creation, and as many young people shift their perception of start-ups or job creation as another alternative from job-seeking interest, youth start-ups have quickly emerged as an alternative to job creation. Now, the importance of young entrepreneurs is increasingly highlighted as a new paradigm of people-centered growth is being called for at a time when the value of "inclusive growth" is drawing attention around the world.

The purpose of this study is to analyze the importance and priority of characteristics of youth start-ups through the analysis method of AHP, to help young start-ups develop their businesses in a better environment based on their results, and to provide the theoretical basis needed in establishing policy tasks for youth start-ups activation policy by policy authorities.

First of all, the characteristics of youth founders were classified into the elements of the upper class of entrepreneurship, entrepreneurship support system, the will to start businesses, and self-efficacy of entrepreneurs, which were identified in previous preceding studies and literature, and the elements of the lower class of entrepreneurship are set as risk acceptability, innovation, desire for achievement and initiative, and the lower-tier elements of the support system for start-ups were adopted as components of education for start-ups, funding for start-ups, and mentors for start-ups, and the lower hierarchical elements of the founding will consist of the will to operate the business, the recognition of the founding value, the activities of the start-up search, and the social idol, and the lower hierarchical elements of the self-efficacy of



entrepreneurship were self-confidence, self-regulation efficacy, and task difficulty preference.

In order to achieve the purpose of this study, the sample group for the questionnaire was surveyed by experts on the start-up based on the Analytic Hierarchy Process (AHP) hierarchical analysis method, and the result of the questionnaire response was analyzed through Excel.

The results of this study are summarized as follows.

First, the importance and priority of the elements of the younger entrepreneurs were found in the order of entrepreneurship, the will to start-ups, self-efficacy, and support for entrepreneurship. and entrepreneurship was considered the most important factor.

Second, the lower class elements of entrepreneurship were identified in the order of achievement desire, initiative, innovation, and risk acceptability, and the lower class elements of founding will were business operation will, business value recognition, entrepreneurship search activity, and social idol, and the sub-layered elements of entrepreneurship self-efficacy showed the importance and ranking results in the order of confidence, self-regulation efficacy, and task difficulty preference, lastly, the sub-layer elements of the start-up support system were analyzed for importance and ranking in order of start-up fund, start-up mentor, and start-up education.

Third, looking at the importance and priority of all elements in which the upper and lower classes are integrated, the desire to achieve, self-confidence, and business operation will are the 1st, 2nd and 3rd ranks, next, the rankings are as follows: initiative, start-ups funds, innovation, founding value recognition, self-regulation efficacy, risk-acceptability, start-ups mentors, start-ups exploration activities, start-ups education, social idols, and task difficulty preference.

The desire for achievement was evaluated as the most important factor

among the integrated factors.

AHP is an analytical method that can determine the importance and priority by quantifying qualitative factors, thereby increasing the clarity and validity of decision-making, making it possible to make strategic suggestions more precisely in terms of practical and policy on the activation of youth startups. The significance of this study is great.

**【Key Words】** Entrepreneurship, youth start-ups, youth startups characteristics, boosting start-ups, AHP.

